



Posadas, 31 de julio de 2022

## COMUNICADO DE PRENSA N° 022

Por medio del presente se informa que en el mes de mayo del año 2022 el **índice de ventas totales de supermercados de la provincia de Misiones a precios corrientes** registró un aumento del 4,5% respecto al observado en abril de 2022. Mientras que, el **índice de ventas de supermercados a precios constantes** cayó un 0,3% respecto al mismo período.

Por su parte, y en relación con el mismo mes del año anterior, el índice de ventas totales a precios corrientes creció un 58,2%; y el índice de ventas totales a precios constantes cayó un 30,5%.

La Encuesta de Supermercados es realizada por la Dirección Nacional de Estadísticas y Precios de la Producción y el Comercio (DNEyPPyC) del INDEC, cuyo objetivo principal es medir la evolución de las ventas a los consumidores finales por parte de los supermercados<sup>1</sup>. El INDEC define a **las ventas de mercaderías "a precios corrientes"** como el monto total en pesos de las ventas realizadas durante el mes de referencia. Las ventas están valuadas al precio de venta en el establecimiento vendedor, neto de bonificaciones o descuentos realizados en el local; se incluye el valor del IVA (impuesto al valor agregado), no así los cargos o intereses por financiación.

A su vez, el INDEC define a **las ventas de mercaderías "precios constantes"**, como las ventas deflactadas para cada grupo de artículos que surgen de calcular el cociente entre las ventas a precios corrientes del grupo de artículos y el deflactor específico. Por lo que entonces, hablamos de **precios corrientes cuando nos referimos a los precios actuales** y de **precios constantes, cuando nos referimos a los precios de un año base anterior**<sup>2</sup>.

El Instituto Nacional de Estadísticas y Censos difunde mensualmente este indicador de ventas de mercaderías a precios constantes, pero sin desagregar por jurisdicción, a contraposición de las ventas corrientes, las cuales sí las desagrega.

Por esta razón, el Instituto Provincial de Estadística y Censos de la Provincia de Misiones, se propuso la construcción de una metodología específica que elimine el efecto de la variación de los precios para las ventas corrientes registradas en la provincia de Misiones, con el objeto de generar un **nuevo indicador**, que permita evaluar con mayor precisión, la evolución de las cantidades físicas vendidas en supermercados, aislando el efecto de la variación de los precios. También cabe aclarar, que, con el fin de proveer información estadística continua para el análisis de coyuntura, no se presentan los

<sup>1</sup> Que cuentan por lo menos con alguna boca de expendio cuya superficie en el salón de ventas sea igual o supere los 200 m<sup>2</sup> o que la suma de la superficie del salón de ventas de todas sus bocas de expendio sea igual o supere los 200 m<sup>2</sup>.

<sup>2</sup> En el anexo del presente comunicado, se profundiza la explicación técnica. Igualmente se recomienda la lectura del documento metodológico, disponible en el sitio web del IPEC.



montos de facturación de las ventas, sino únicamente la evolución de estas mediante la representación de números índices<sup>3</sup>.

En el gráfico 1, y a partir de los datos presentados en el cuadro 1, se visualiza la evolución del índice de ventas totales a precios corrientes y constantes de los supermercados de la Provincia de Misiones, desde mayo de 2020 hasta mayo de 2022, último dato disponible.

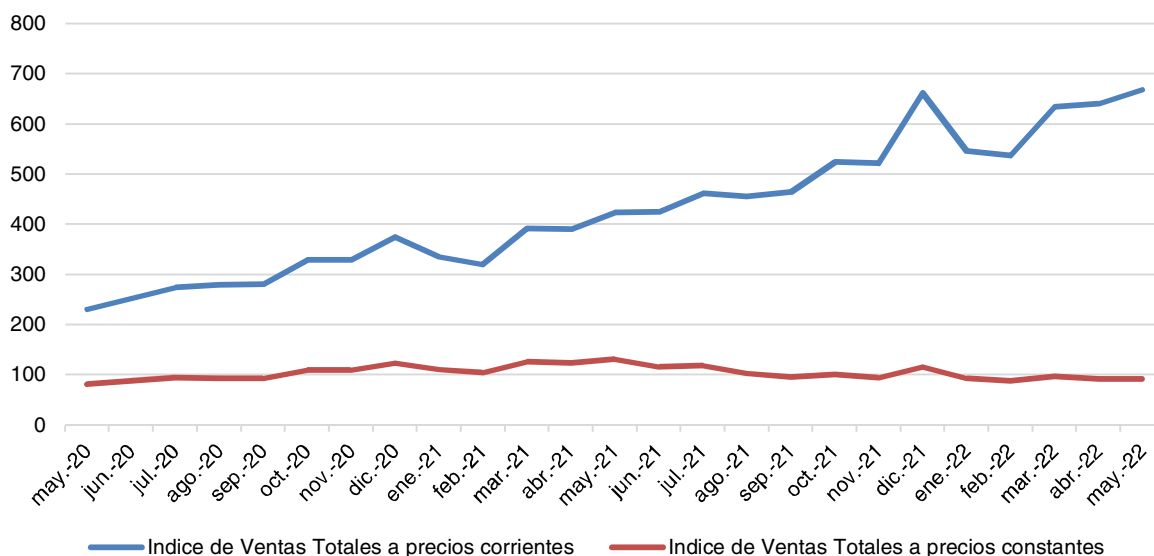
**Cuadro 1.** Índices de ventas totales a precios corrientes y a precios constantes de los supermercados. Provincia de Misiones. Base año 2017=100. Mayo 2020 – mayo 2022

Periodo	Índice de Ventas Totales a precios corrientes	Índice de Ventas Totales a precios constantes
may-20	230,7	81,1
jun-20	252,1	87,9
jul-20	273,4	94,2
ago-20	278,4	92,3
sep-20	281,0	92,3
oct-20	328,4	109,7
nov-20	329,1	108,7
dic-20	374,7	123,7
ene-21	335,8	110,4
feb-21	319,4	103,6
mar-21	391,0	126,5
abr-21	389,5	123,7
may-21	422,7	130,9
jun-21	424,8	116,1
jul-21	462,1	118,6
ago-21	454,7	102,4
sep-21	464,2	95,2
oct-21	523,7	100,2
nov-21	521,8	94,5
dic-21	662,4	116,2
ene-22	545,8	93,3
feb-22	536,9	87,7
mar-22	633,7	97,0
abr-22	640,2	91,3
may-22	668,8	91,0

Fuente: IPEC en base a datos suministrados por el INDEC.

<sup>3</sup> Los números índices, o simplemente índices, proporcionan comparaciones entre datos correspondientes a diferentes situaciones, escalonadas con arreglo a algún criterio conocido (por ejemplo, por el transcurso del tiempo).

**Gráfico 1.** Índices de ventas totales a precios corrientes y constantes de los supermercados. Provincia de Misiones. Año Base 2017=100. Mayo 2020 – mayo 2022



Fuente: IPEC en base a datos suministrados por el INDEC.

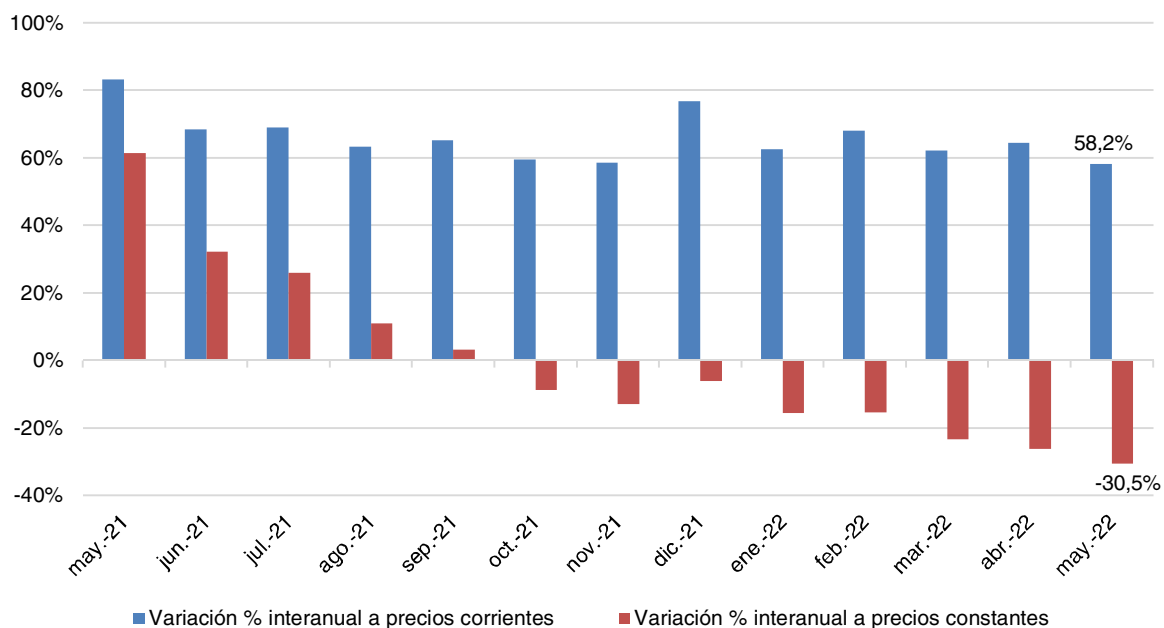
Durante el mes de mayo de 2022 se observó una suba del índice de ventas a precios corrientes del 58,2% respecto al mismo mes del año anterior. En tanto que el índice de ventas a precios constantes cayó un 30,5%.

**Cuadro 2.** Variación porcentual interanual del índice de ventas totales de los supermercados a precios corrientes y a precios constantes. Provincia de Misiones. Base año 2017=100. Mayo 2021 – mayo 2022

Período	Variación porcentual del índice de Ventas Totales respecto al mismo período del año anterior	
	Precios Corrientes	Precios Constantes
may-21	83,2	61,5
jun-21	68,5	32,2
jul-21	69,0	25,9
ago-21	63,3	10,9
sep-21	65,2	3,2
oct-21	59,5	-8,7
nov-21	58,6	-13,0
dic-21	76,8	-6,1
ene-22	62,6	-15,6
feb-22	68,1	-15,4
mar-22	62,1	-23,3
abr-22	64,3	-26,2
may-22	58,2	-30,5

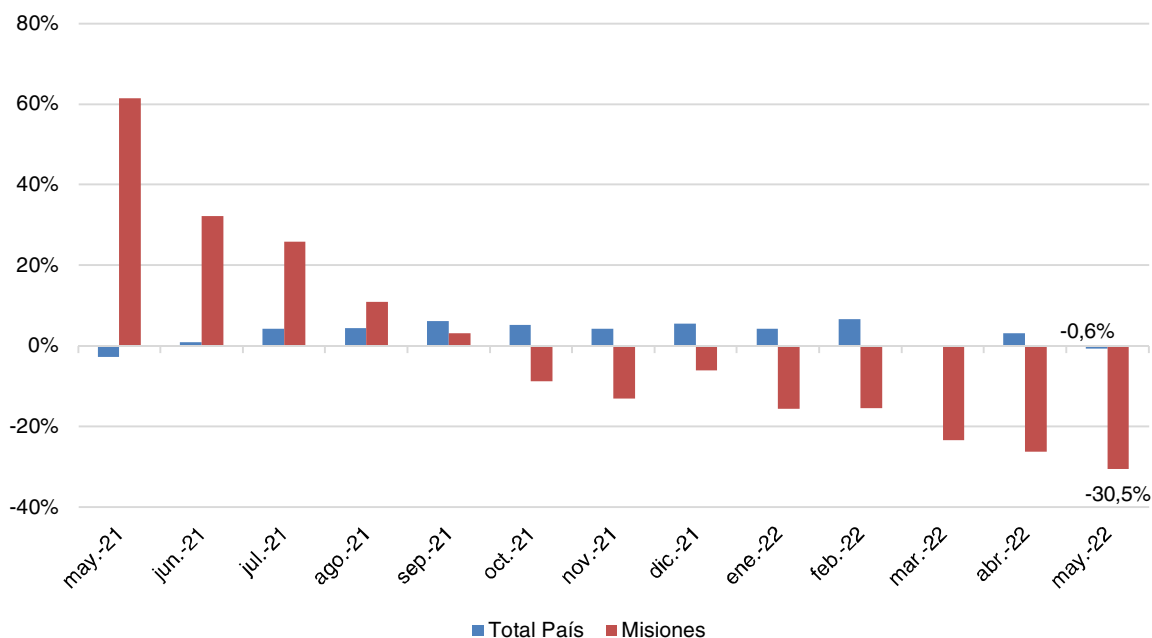
Fuente: IPEC en base a datos suministrados por el INDEC.

**Gráfico 2.** Variación porcentual de los índices de ventas totales de los supermercados a precios corrientes y constantes. Provincia de Misiones. Mayo 2021 – mayo 2022



Fuente: IPEC en base a datos suministrados por el INDEC.

**Gráfico 3.** Variación porcentual interanual de los índices de ventas totales de los supermercados a precios constantes. Total país y Provincia de Misiones. Mayo 2021 – mayo 2022



Fuente: IPEC en base a datos suministrados por el INDEC.



En el mes de mayo, a nivel nacional, se registró que las ventas totales a precios constantes cayeron un 0,6% respecto al mismo mes del año 2021. Por otro lado, en Misiones se registra una disminución interanual, que para el mes de abril fue del 30,5%.

A continuación, se presenta la evolución del índice de las ventas a precios constantes de los diferentes grupos de artículos que componen las ventas totales de los supermercados de la provincia de Misiones.

**Cuadro 3.** Índice de ventas de supermercados a precios constantes por grupo de artículos. Provincia de Misiones. Mayo 2020 – mayo 2022

Período	Bebidas	Almacén	Panadería	Lácteos	Carnes	Verdulería y Frutería
may-20	73,5	95,5	59,7	88,1	67,2	94,1
jun-20	82,5	103,6	64,2	94,1	71,9	95,0
jul-20	89,1	111,8	67,1	100,7	83,3	113,1
ago-20	92,5	103,3	65,9	100,4	83,5	119,5
sep-20	89,0	104,7	71,2	95,3	79,7	123,6
oct-20	107,8	128,3	79,0	113,3	93,9	146,9
nov-20	124,3	123,5	77,9	111,2	91,3	133,6
dic-20	172,6	149,6	92,4	81,4	127,5	150,0
ene-21	122,6	133,8	83,1	98,4	102,6	145,3
feb-21	111,0	124,4	87,2	102,0	100,4	126,3
mar-21	127,7	155,3	103,1	132,0	122,3	168,3
abr-21	118,6	173,0	107,4	108,9	120,2	155,4
may-21	108,2	203,3	105,8	104,9	121,0	126,9
jun-21	121,2	144,7	126,2	98,8	94,4	101,9
jul-21	138,3	158,2	116,2	90,8	93,6	85,8
ago-21	120,5	126,1	82,1	100,2	89,4	81,8
sep-21	112,4	103,2	76,9	89,2	106,4	91,1
oct-21	124,3	105,2	82,2	99,4	94,6	94,1
nov-21	129,1	93,3	66,2	87,4	79,2	91,6
dic-21	230,4	109,7	79,6	91,4	105,2	119,4
ene-22	122,5	98,2	77,4	101,5	73,7	91,0
feb-22	113,2	102,0	66,7	100,6	65,6	84,6
mar-22	115,5	119,8	64,6	109,6	75,3	92,7
abr-22	108,7	104,1	75,2	104,8	80,9	89,3
may-22	95,3	107,9	72,5	112,5	63,4	93,1

Fuente: IPEC en base a datos suministrados por el INDEC.



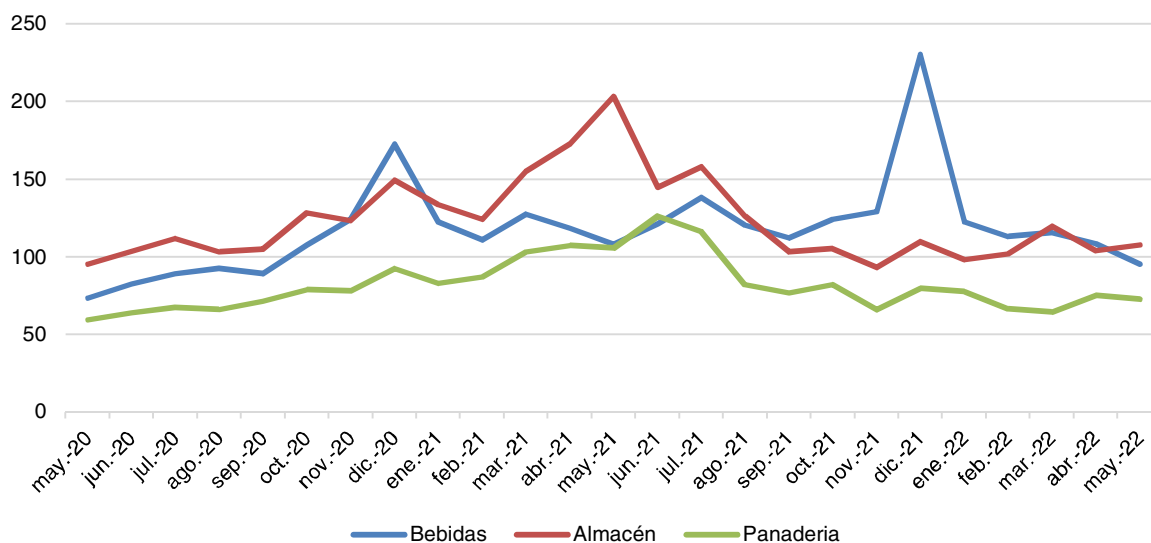
**Cuadro 4.** Índice de ventas de supermercados a precios constantes por grupo de artículos. Provincia de Misiones. Mayo 2020 – mayo 2022

Período	Alimentos preparados y rotisería	Artículos de limpieza y perfumería	Indumentaria, calzado y textiles para el hogar	Electrónicos y artículos para el hogar	Otros
may-20	97,5	81,8	111,9	82,4	63,1
jun-20	109,9	86,5	146,6	82,2	69,0
jul-20	122,9	90,5	133,3	82,5	72,2
ago-20	133,2	98,8	92,7	74,8	74,4
sep-20	130,5	99,5	115,5	74,7	72,4
oct-20	142,0	109,3	136,0	114,7	80,3
nov-20	129,1	104,6	142,8	102,4	90,0
dic-20	127,0	108,3	146,6	100,9	91,4
ene-21	134,3	123,8	100,2	77,9	134,3
feb-21	124,1	109,5	95,8	57,9	71,0
mar-21	157,1	129,1	114,1	70,8	81,5
abr-21	141,8	120,2	103,3	60,5	60,2
may-21	123,3	119,7	120,6	80,5	62,3
jun-21	149,2	116,0	122,5	120,3	61,2
jul-21	158,0	111,0	122,4	99,5	67,7
ago-21	136,6	99,3	103,8	80,4	68,3
sep-21	139,9	101,7	90,7	87,3	55,6
oct-21	139,5	108,5	109,2	116,9	61,2
nov-21	133,5	108,8	113,3	150,1	60,6
dic-21	152,2	126,9	139,9	105,1	80,1
ene-22	129,4	111,8	89,5	87,2	59,5
feb-22	125,9	100,8	84,0	60,8	51,5
mar-22	141,3	111,7	84,8	64,1	56,4
abr-22	135,5	103,6	88,8	55,8	50,7
may-22	137,3	107,6	98,3	68,9	51,5

Fuente: IPEC en base a datos suministrados por el INDEC.

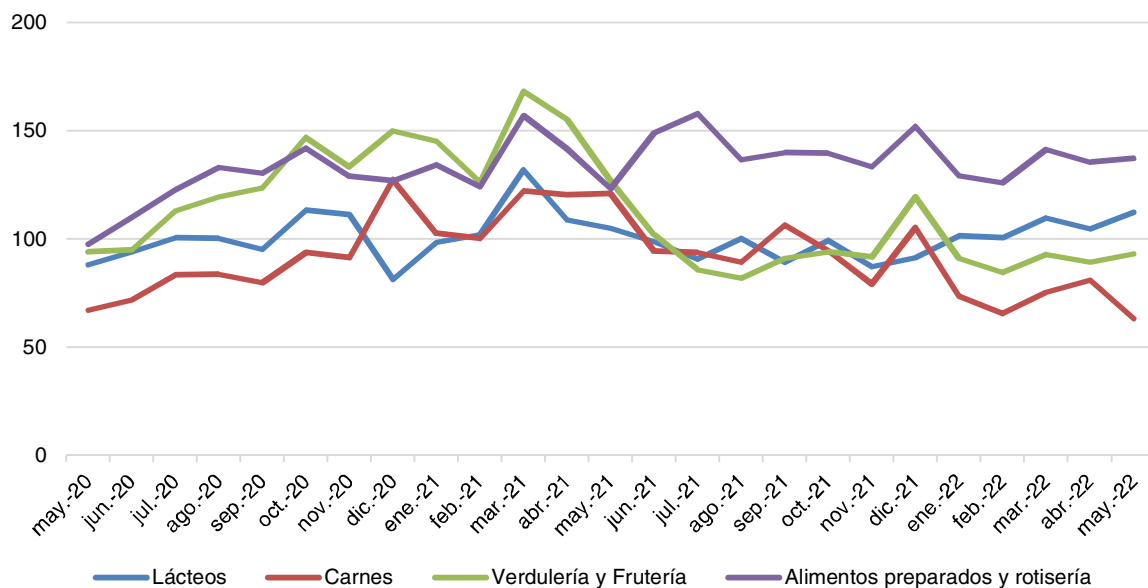
Los cuadros anteriores (3 y 4) que explicitan la evolución del índice de ventas a precios constantes de los grupos de artículos que componen las ventas totales de los supermercados, pueden volcarse en gráficos de evolución, como los que se presentan a continuación:

**Gráfico 4.** Índice de ventas a precios constantes de Bebidas; Almacén; y Panadería. Provincia de Misiones. Mayo 2020 – mayo 2022

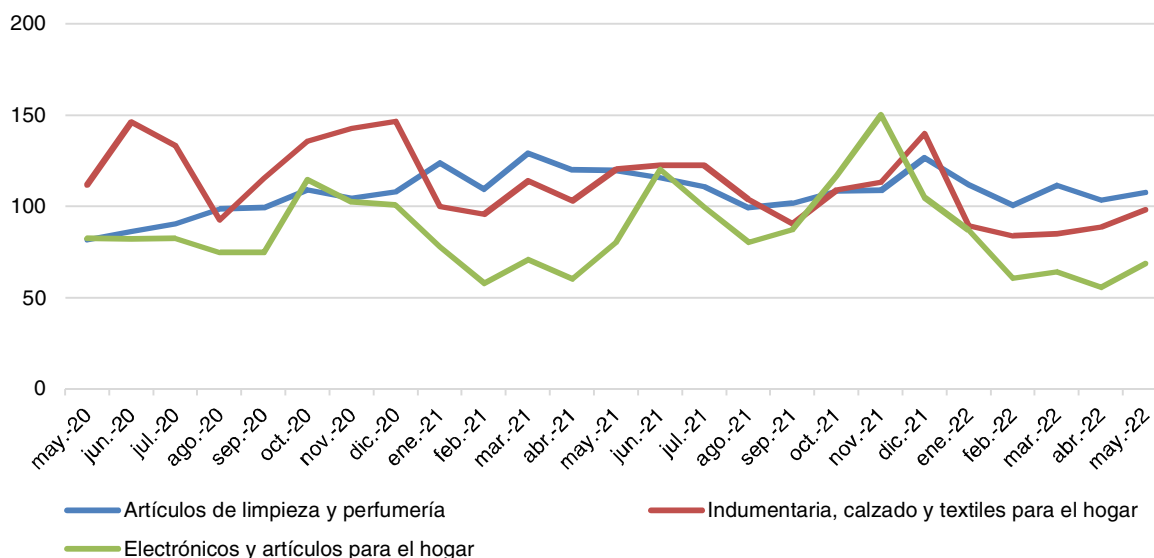


Fuente: IPEC en base a datos suministrados por el INDEC.

**Gráfico 5.** Índice de ventas a precios constantes de Lácteos; Carnes; Verdulería y frutería; y Alimentos preparados y rotisería. Provincia de Misiones. Mayo 2020 – mayo 2022



Fuente: IPEC en base a datos suministrados por el INDEC.

**Gráfico 6.** Índice de ventas a precios constantes de Artículos de limpieza y perfumería; Indumentaria, Calzado y textiles; y Electrónicos y artículos para el hogar. Provincia de Misiones. Mayo 2020 – mayo 2022


Fuente: IPEC en base a datos suministrados por el INDEC.

En el mes de mayo de 2022 los rubros que registraron aumentos interanuales de ventas a precios constantes fueron: Alimentos preparados y rotisería (11,4%); y Lácteos (7,3%).

Mientras que las mayores caídas se dieron en los siguientes rubros: Carnes (-47,6%); Almacén (-46,9%); Panadería (-31,5%); Verdulería y frutería (-26,6%); Indumentaria, calzado y textiles para el hogar (-18,5%); Otros (-17,3%); Electrónicos y artículos para el hogar (-14,4%); Bebidas (-12,0%); y Artículos de limpieza y perfumería (-10,1%).

**Cuadro 5.** Variación interanual del índice de ventas de supermercados a precios constantes por grupo de artículos. Provincia de Misiones. Mayo 2021 - mayo 2022

Periodo	Bebidas	Almacén	Panadería	Lácteos	Carnes	Verdulería y Frutería
may-21	47,2%	112,9%	77,3%	19,1%	80,0%	34,8%
jun-21	46,9%	39,8%	96,5%	5,0%	31,3%	7,2%
jul-21	55,1%	41,5%	73,1%	-9,8%	12,3%	-24,1%
ago-21	30,3%	22,1%	24,5%	-0,2%	7,0%	-31,5%
sep-21	26,3%	-1,4%	7,9%	-6,4%	33,5%	-26,3%
oct-21	15,4%	-18,0%	4,0%	-12,3%	0,8%	-35,9%
nov-21	3,9%	-24,4%	-15,0%	-21,4%	-13,3%	-31,4%
dic-21	33,5%	-26,7%	-13,8%	12,3%	-17,4	-20,3%
ene-22	-0,1%	-26,6%	-6,8%	3,2%	-28,1%	-37,4%
feb-22	2,0%	-18,0%	-23,6%	-1,4%	-34,6%	-33,0%
mar-22	-9,5%	-22,8%	-37,3%	-16,9%	-38,5%	-44,9%
abr-22	-8,3%	-39,8%	-30,0%	-3,7%	-32,7%	-42,5%
may-22	-12,0%	-46,9%	-31,5%	7,3%	-47,6%	-26,6%

Fuente: IPEC en base a datos suministrados por el INDEC.



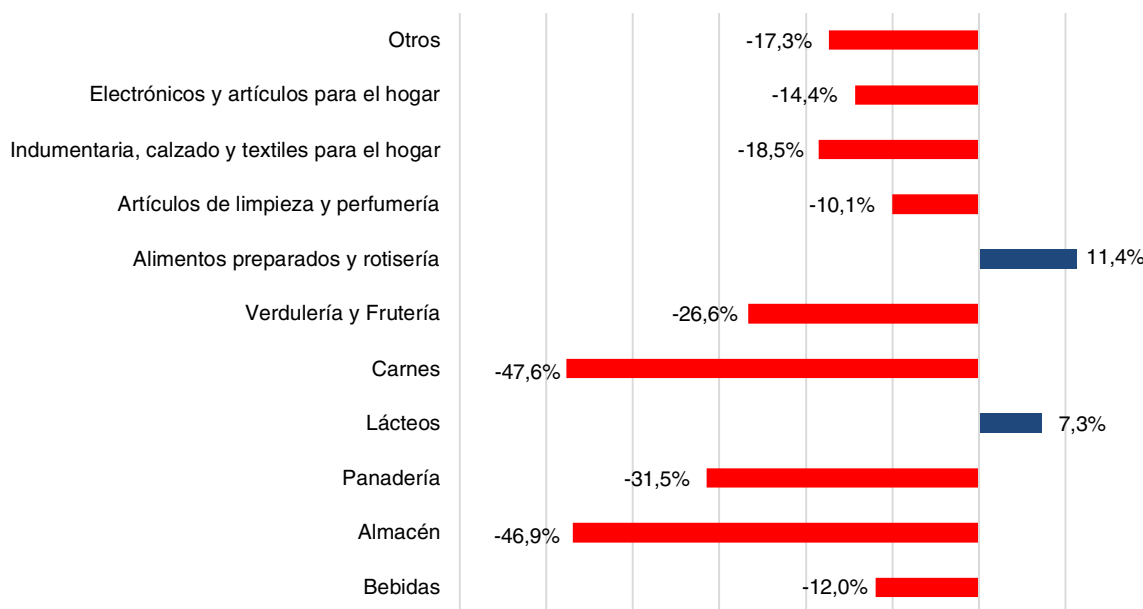


**Cuadro 6.** Variación interanual del índice de ventas de supermercados a precios constantes por grupo de artículos. Provincia de Misiones. Mayo 2021 - mayo 2022

Periodo	Alimentos preparados y rotisería	Artículos de limpieza y perfumería	Indumentaria, calzado y textiles para el hogar	Electrónicos y artículos para el hogar	Otros
may-21	26,4%	46,3%	7,7%	-2,4%	-1,4%
jun-21	35,8%	34,2%	-16,4%	46,4%	-11,3%
jul-21	28,6%	22,6%	-8,2%	20,6%	-6,1%
ago-21	2,5%	0,5%	12,0%	7,5%	-8,2%
sep-21	7,2%	2,2%	-21,5%	16,9%	-23,2%
oct-21	-1,7%	-0,8%	-19,7%	1,9%	-23,8%
nov-21	3,4%	4,0%	-20,7%	46,6%	-32,6%
dic-21	19,8%	17,2%	-4,6%	4,2%	-12,4%
ene-22	-3,6%	-9,7%	-10,6%	-11,8%	-20,1%
feb-22	1,4%	-8,0%	-12,4%	5,0%	-27,5%
mar-22	-10,1%	-13,5%	-25,7%	-9,4%	-30,8%
abr-22	-4,4%	-13,8%	-14,0%	-7,7%	-15,8%
may-22	11,4%	-10,1%	-18,5%	-14,4%	-17,3%

Fuente: IPEC en base a datos suministrados por el INDEC.

**Gráfico 7.** Variación interanual del índice de ventas de supermercados a precios constantes por grupo de artículos. Provincia de Misiones. Mayo 2022



Fuente: IPEC en base a datos suministrados por el INDEC.



## ANEXO

Supongamos que analizamos la venta de un bien  $i$  en dos momentos, uno inicial, el  $t_1$ , y uno posterior,  $t_2$ .

En términos generales, afirmamos que la venta de un bien  $i$  en el momento  $t_1$  puede ser expresada por el producto (o la multiplicación) entre las cantidades físicas vendidas del bien  $i$  y el precio del mismo, en el momento  $t_1$ .

$$V_{t_1}^i = Q_{t_1}^i \times P_{t_1}^i$$

$V_{t_1}^i$  = Venta del bien  $i$  en el momento  $t_1$

$Q_{t_1}^i$  = Cantidad de unidades físicas vendidas del bien  $i$  en el momento  $t_1$

$P_{t_1}^i$  = Precio del bien  $i$  en el momento  $t_1$

Por ejemplo, queremos analizar la evolución de las ventas en dos meses, diciembre del 2019 y enero del 2020.

Supongamos que se vendieron 100 kilogramos de carne de corte “asado novillo” en el mes de diciembre de 2019, a un precio por kg igual a \$389. Por lo que la venta a precios corrientes ascendió a  $100\text{kg} \times \$389 = \$38.900$ .

En el mes de enero de 2020, se vendieron 90 kilogramos de carne del mismo corte, pero a un precio por kg igual a \$440. Por lo que la venta a precios corrientes ascendió a  $90\text{kg} \times \$440 = \$39.600$ .

Si consideramos únicamente la variación en las ventas a precios corrientes entre ambos meses, la misma presenta un crecimiento del 1,8%, puesto que pasó de \$38.900 a \$39.600. En cambio, la cantidad de kilogramos de carne vendida cayó un 10% (pasó de 100kg a 90kg), pero el precio de la misma se incrementó 13,1% (pasó de \$389 a \$440 por kg).

Si dejáramos constante el precio del mes de diciembre de la carne que ascendía a \$389, el monto de la venta en el mes de enero de 2020 deja de ser los \$39.600 para pasar a ser igual a  $\$389 \times 90\text{kg} = \$35.010$ . Por lo que, la variación del monto de la venta, sería del -10%.

Si se deja fijo o constante el precio, para eliminar el efecto de la variación del mismo en las magnitudes a lo largo del tiempo, toma la denominación de “ventas reales”, o “ventas a precios constantes”<sup>4</sup>.

Si se utiliza el concepto de “ventas a precios constantes”, es decir, sin considerar el efecto de la variación del precio del bien, utilizamos para el cálculo de las ventas, el precio del bien  $i$  en el período base o de referencia  $t_1$  y las cantidades vendidas en el momento  $t_2$ .

$$V_{t_2}^i = Q_{t_2}^i \times P_{t_1}^i$$

<sup>4</sup> En realidad, en términos generales, se denomina “variable nominal” y “variable real”. Las variables expresadas en términos nominales o monetarios están valoradas en las unidades monetarias del período corriente. En cambio, las variables expresadas en términos reales, están valoradas en las unidades monetarias de un determinado período de referencia. Una variable en términos reales se obtiene dividiendo la correspondiente variable en términos nominales por un índice de precios, lo que significa que se está descontando el efecto de la variación de los precios; en otras palabras, la variable real reflejará el poder de compra de la correspondiente variable nominal.

Las variables pueden asumir diferentes denominaciones, según sea el concepto a utilizar. Podemos hablar de salarios nominales y reales, PBI nominal y real, consumo nominal y real, tasa de interés nominal y real, etc.



---

$V_{t_1}^i$  = Venta del bien  $i$  en el momento  $t_2$

$Q_{t_1}^i$  = Cantidad de unidades físicas vendidas del bien  $i$  en el momento  $t_2$

$P_{t_1}^i$  = Precio del bien  $i$  en el momento  $t_1$

Cualquier incremento o disminución en el monto de la facturación, se puede deber a la interacción entre dos variables: las cantidades físicas vendidas de los bienes y/o el precio de los mismos. Esto significa que, cuando se presenta la facturación de los supermercados mediante las ventas, a precios corrientes, o, en términos coloquiales, a precios del momento, no es posible diferenciar si, por ejemplo, el incremento o la caída del monto de las ventas se debe a un aumento o disminución de los precios, de las cantidades reales vendidas, o bien por una combinación de ambos.

Si se deflactan las ventas nominales (o a precios corrientes) de los supermercados, es decir, se dejan constantes los precios a un período de referencia "o base", se podrá eliminar el efecto de la variación de los precios, quedando únicamente como generador del aumento o disminución del monto de facturación, el efecto de la variación de las cantidades físicas vendidas.