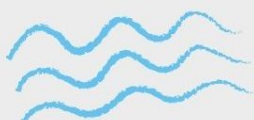


ENCUESTA de OCUPACIÓN HOTELERA



IPEC
INSTITUTO PROVINCIAL
DE ESTADÍSTICA Y CENSOS

1er. Trimestre

Misiones 2021



GUÍA DE AUTORIDADES

GOBERNADOR

Dr. OSCAR A. HERRERA AHUAD

VICEGOBERNADOR

Dr. CARLOS OMAR ARCE

DIRECTORA EJECUTIVA INSTITUTO PROVINCIAL DE ESTADÍSTICA Y CENSOS

Cra. SILVANA DEA LABAT

Encuesta de Ocupación Hotelera

La Encuesta de Ocupación Hotelera (EOH) es un operativo realizado por el Ministerio de Turismo de la Nación y el Instituto Nacional de Estadística y Censos (INDEC) con el objetivo de medir el impacto del turismo internacional y el turismo interno sobre el sector hotelero y para-hotelero nacional.

Actualmente la EOH se realiza en 49 núcleos urbanos que permite cubrir las siete regiones turísticas del país, brindando información de la actividad hotelera desde la perspectiva de la oferta como también de la demanda.

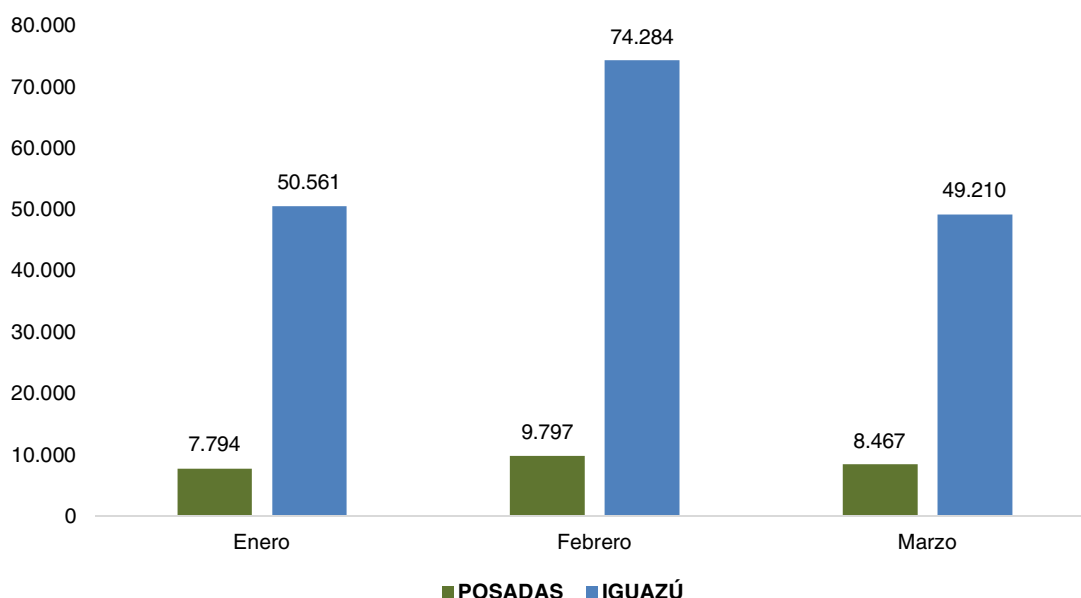
En la Provincia de Misiones, la EOH se ejecuta a través del Instituto Provincial de Estadística y Censos (IPEC) que se encarga de coordinar y asistir el trabajo de campo en las localidades de Posadas y de Puerto Iguazú.

El presente informe pretende dar a conocer algunos de los indicadores más relevantes del sector turístico durante primer trimestre del 2021 y su variación interanual (respecto al primer trimestre de 2020), de modo que se pueda observar la evolución y los cambios de estos para dos de las ciudades turísticas más importantes de la provincia.

Pernoctes¹

En el primer trimestre del 2021, se contabilizaron 200.113 pernoctaciones en los establecimientos hoteleros y para-hoteleros de Iguazú y Posadas, equivalente a una disminución del 54,5% respecto al mismo trimestre del 2020. Del total de pernoctaciones del período, el 99,5% eran de residentes y el 0,5% no residentes.

Gráfico 1. Pernoctaciones totales (residentes y no residentes). Ciudad de Posadas y Puerto Iguazú. Primer Trimestre de 2021.



Fuente: elaborado por el IPEC en base a datos de la Encuesta de Ocupación Hotelera (EOH) - INDEC.

¹ Cantidad de noches que se hospedan los turistas/viajeros

En enero del 2021, se registraron 58.355 pernотaciones en la provincia, de las cuales 7.794 correspondieron a la ciudad de Posadas, mientras que 50.561 fueron de la ciudad de Puerto Iguazú. Casi la totalidad de las pernотaciones correspondieron a residentes (99,3%); solamente hubieron 287 de pernотaciones de no residentes.

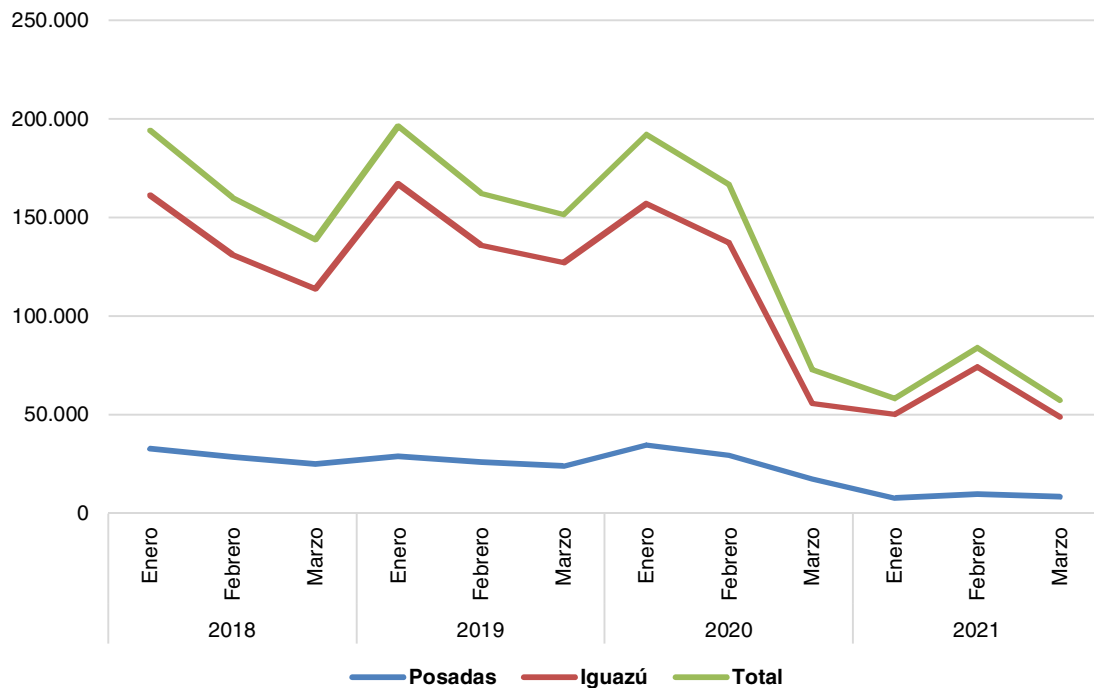
En el mes de febrero, las pernотaciones sumaron 84.081. La mayoría de estas (74.284) provenían de Puerto Iguazú, en tanto que en Posadas fueron 9.797. Al igual que en el mes anterior, y debido a las restricciones fronterizas por la pandemia, la mayoría de las pernотaciones fueron de residentes (99,4%).

Finalmente, en el mes de marzo, se contabilizaron 57.677 pernотaciones, un 31,4% menos que el mes anterior en vista de la finalización de las vacaciones de verano. Sobre el total de noches de estadía, 49.210 correspondieron a Iguazú y 8.467 a Posadas.

Puerto Iguazú es el principal destino turístico de la provincia con una oferta diversificada en hotelería y gastronomía, con atractivos naturales de gran reconocimiento internacional y una variedad de actividades turísticas. Mientras que la ciudad de Posadas es considerada como un destino de tránsito; y al ser la capital de Misiones, constituye el centro en la concentración política, administrativo y empresarial de la provincia

El siguiente gráfico muestra la dinámica de las pernотaciones en las ciudades de Posadas y Puerto Iguazú y el total, en los primeros trimestres del período 2018-2021.

Gráfico 2. Evolución de las pernотaciones.
Ciudad de Posadas y Puerto Iguazú. Primer trimestre 2018-2021



Fuente: elaborado por el IPEC en base a datos de la Encuesta de Ocupación Hotelera (EOH) - INDEC.

El mejor desempeño en término de cantidad de noches de estadía, lo tuvo el primer trimestre del 2019 con 510.313 pernотaciones.

En segundo lugar, se encuentra el primer trimestre del 2018 con 493.092 pernотaciones, seguido por el primer trimestre del 2020 con 432.190, en donde ya se comenzaba a evidenciar la baja en el mes de marzo debido a la pandemia.

Finalmente, si bien en el primer trimestre del 2021 comenzaba la recuperación turística, sobre todo interna, este período experimentó una caída interanual del 54,5%.

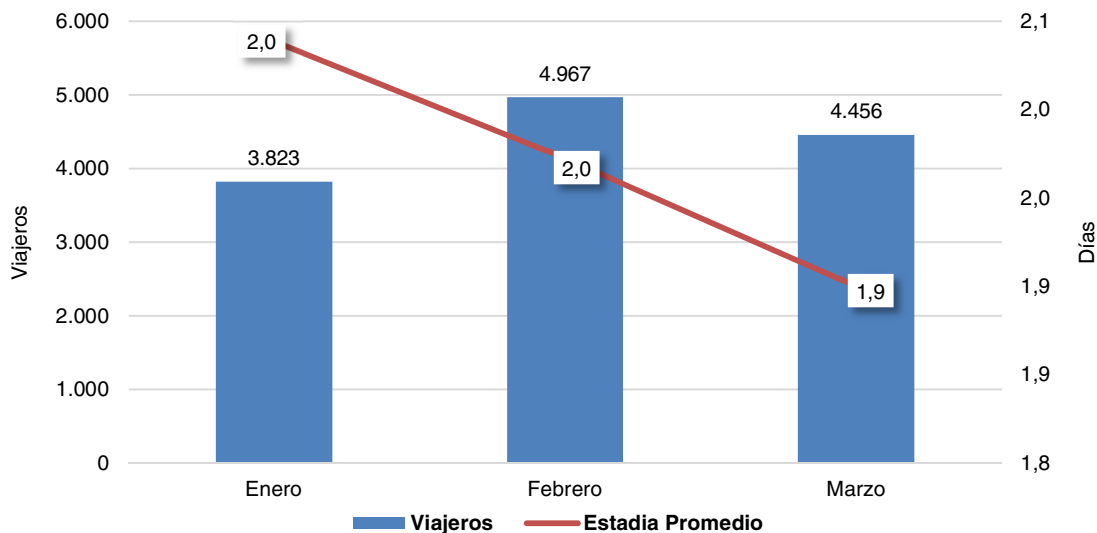
Un dato relevante para observar en el gráfico es la clara estacionalidad de los meses de enero y febrero atribuible al período de vacaciones de verano.

Viajeros y Estadía Promedio (en días):

Durante el primer trimestre del año 2021, hubieron en total 102.786 viajeros (Posadas e Iguazú), con predominio en el mes de febrero con 44.257 viajeros; mientras que en enero estos fueron de 31.606 y en marzo de 26.905. En cuanto a la estadía promedio en días, ésta fue de 2 días en enero y febrero y de 1,9 días en marzo.

Se pueden analizar estas mismas variables según cada ciudad.

Gráfico 3. Cantidad de viajeros hospedados y estadía promedio (en días).
Ciudad de Posadas. Primer trimestre de 2021.

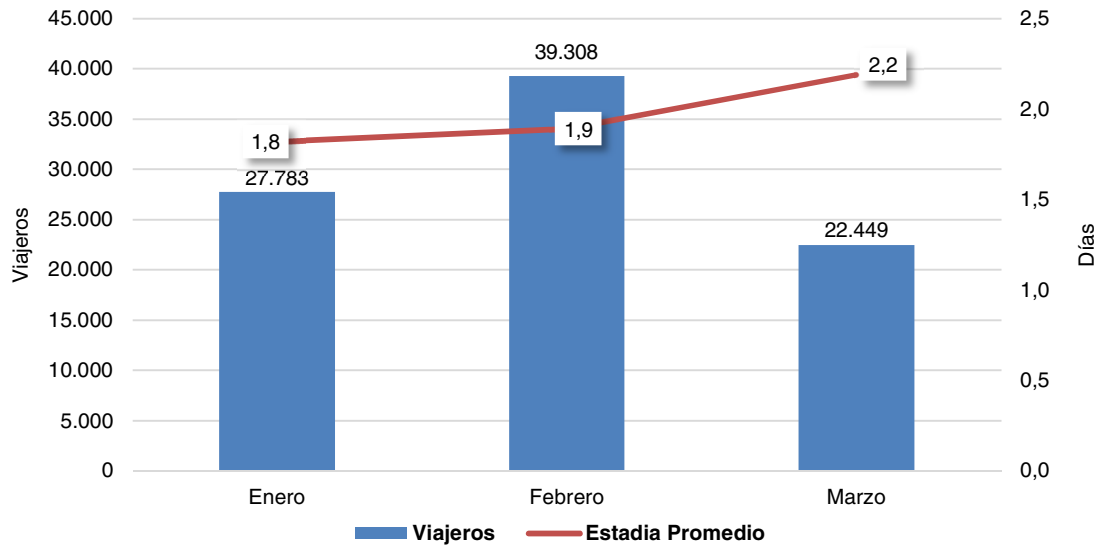


Fuente: Elaborado por el IPEC en base a datos de la Encuesta de Ocupación Hotelera (EOH) - INDEC.

En la ciudad de Posadas se contabilizaron un total de 13.246 viajeros en el primer trimestre del 2021. Como se observa en el gráfico anterior, estos se concentraron mayormente en el mes de febrero con 4.967 viajeros. En cuanto a la estadía promedio, ésta fue de dos días en enero y febrero y de 1,9 en marzo.

Por otro lado, en la ciudad de Puerto Iguazú el número de viajeros ascendió a 89.540 en el primer trimestre 2021; la mayoría de estos (39.308) se hospedó en el mes de febrero, con una estadía promedio de 1,9 días, a diferencia del mes de enero en donde ésta fue de 1,8 y marzo con 2,2 días.

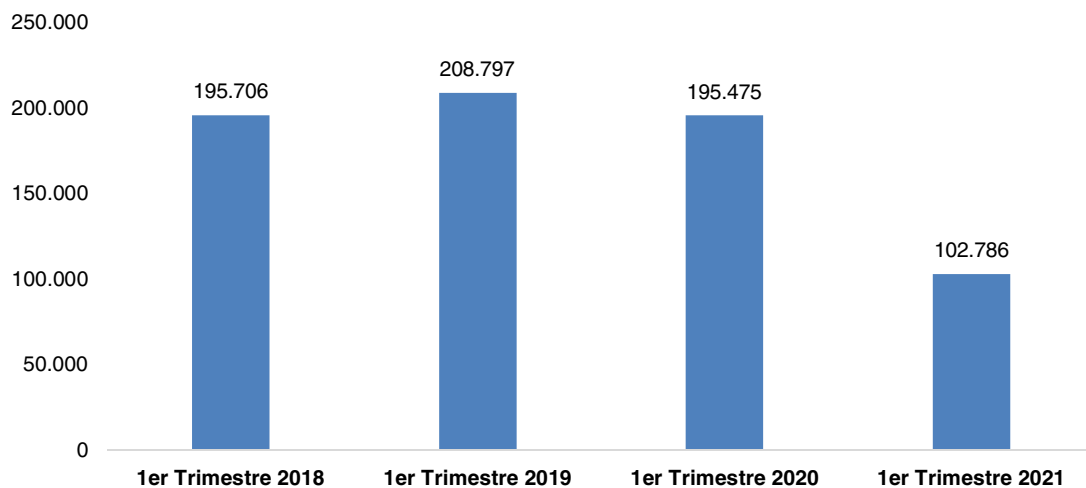
Gráfico 4. Cantidad de viajeros hospedados y estadía promedio (en días).
Ciudad de Iguazú. Primer trimestre de 2021.



Fuente: elaborado por el IPEC en base a datos de la Encuesta de Ocupación Hotelera (EOH) - INDEC.

Otro dato relevante es el comportamiento de la variable cantidad de viajeros en los últimos 4 años. Para el análisis de esta, se presenta el gráfico 5 a continuación. En este puede observarse que fue en el primer trimestre del año 2019 donde hubo mayor cantidad de viajeros (208.797); en dicho año la variable en cuestión había aumentado un 6,7%, para posteriormente caer un 6,4% en el primer trimestre del 2020. Ya en el 2021, puede observarse una caída del 47,4% de los viajeros en el primer trimestre debido principalmente a la pandemia.

Gráfico 5. Cantidad de viajeros hospedados.
Provincia de Misiones. Primer trimestre de 2018-2021.



Fuente: elaborado por el IPEC en base a datos de la Encuesta de Ocupación Hotelera (EOH) - INDEC.

Tasa de Ocupación Hotelera

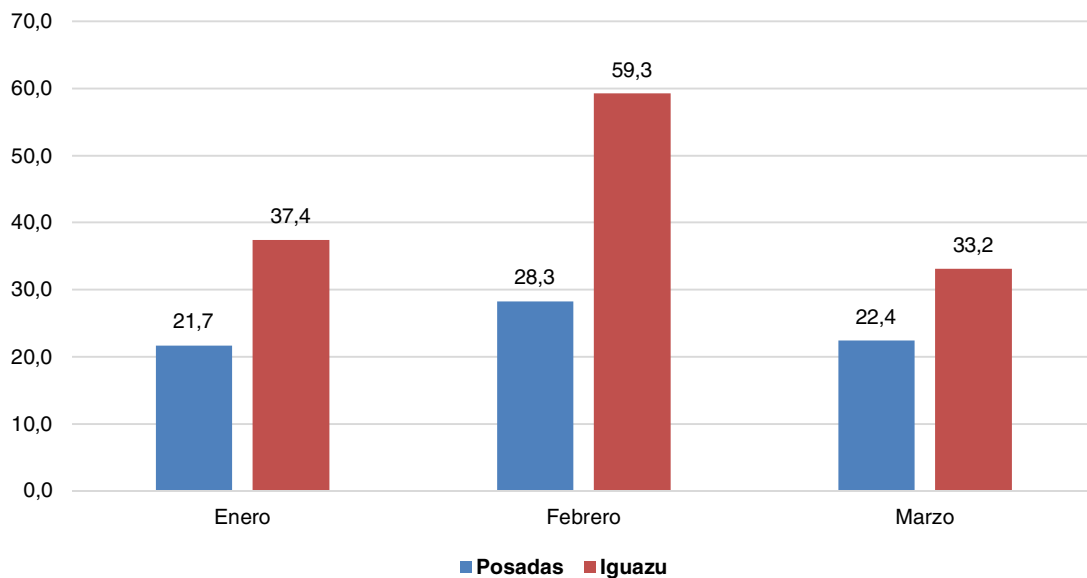
Respecto a la ocupación que se registró en cada una de las localidades, se tomaron dos mediciones, una que determinó el porcentaje de ocupación sobre el total de habitaciones y/o unidades disponibles, y la otra, establecida por el porcentaje de ocupación de plazas hoteleras disponibles.

- **Habitaciones:**

En el primer trimestre del 2021, en Puerto Iguazú había, en promedio, 55.365 habitaciones o unidades disponibles, de las cuales se ocuparon en promedio un 43,3%, siendo en el mes de febrero el mayor porcentaje de ocupación con el 59,3%

Por otro lado, Posadas disponía, en promedio, de 19.503 habitaciones disponibles, de las cuales hubo un porcentaje medio de ocupación del 24,1%. Al igual que en Iguazú, el mayor porcentaje de ocupación se dio en febrero con el 28,3%.

Gráfico 5. Ocupación hotelera de habitaciones.
Ciudad de Posadas y Puerto Iguazú. Primer trimestre de 2021



Fuente: elaborado por el IPEC en base a datos de la Encuesta de Ocupación Hotelera (EOH) - INDEC.

- **Plazas:**

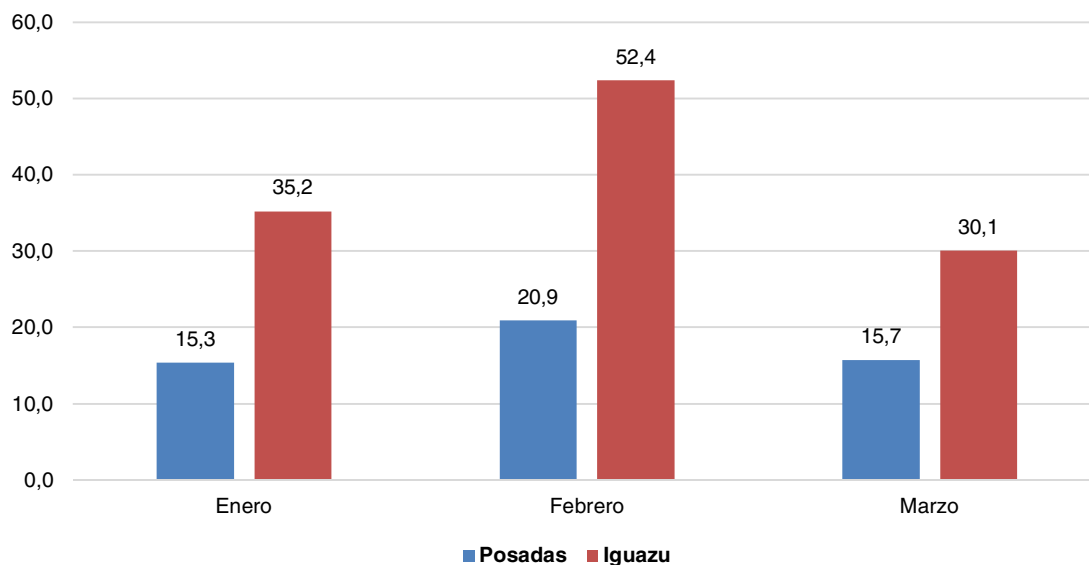
La tasa de ocupación de plazas hoteleras se calcula haciendo el cociente entre las plazas ocupadas y las disponibles.

La cantidad total de plazas disponibles en la ciudad de Puerto Iguazú, en el primer trimestre del 2021 fue, en promedio, de 149.709. De las cuales se ocuparon en promedio un 39,2%; dándose el mayor porcentaje de ocupación de plazas en febrero con el 52,4%.

Por otro lado, en Posadas las plazas disponibles promedio ascendían a 50.548 y se ocuparon en promedio un 17,3%. Fue también en el mes de febrero en donde se registró una mayor ocupación con el 20,9%.

El gráfico 6 muestra el porcentaje de ocupación de plazas hoteleras en Posadas y Puerto Iguazú durante el primer trimestre de 2021.

Gráfico 6. Ocupación hotelera de plazas.
Ciudad de Posadas y Puerto Iguazú. Primer trimestre de 2021.



Fuente: elaborado por el IPEC en base a datos de la Encuesta de Ocupación Hotelera (EOH) - INDEC.

Los valores de la tasa de ocupación de habitaciones son superiores a la tasa de ocupación de plazas, esto es frecuente debido a que algunas de las habitaciones de dos o más plazas pueden ser ocupadas por una sola persona.

Definiciones de términos utilizados

Establecimientos hoteleros: A los fines del presente informe esta variable considera el total de los establecimientos hoteleros y para-hoteleros definidos en la Encuesta de Ocupación Hotelera (EOH) coordinada por la Secretaría de Turismo de la Nación y el Instituto Nacional de Estadística y Censos (INDEC). Los establecimientos hoteleros son aquellos categorizados como hoteles 1, 2, 3, 4 y 5 estrellas, apart-hoteles y boutiques. Los para-hoteleros incluyen hoteles sindicales, albergues, cabañas, bungalows, hospedajes, bed& breakfast, hosterías, residenciales, etc.

Plazas hoteleras disponibles: Número total de camas fijas y supletorias. Una cama matrimonial se contabiliza como 2 plazas.

Plazas ocupadas: Se refiere al total de noches que cada viajero permaneció en una habitación o unidad. Se obtiene de multiplicar la cantidad de viajeros por la cantidad de noches que cada uno de ellos se haya alojado en el establecimiento.

Pernoctes: Cantidad de noches que los turistas se alojaron en establecimientos hoteleros.

Tasa de ocupación de plazas: $\text{Plazas ocupadas} / \text{Plazas disponibles} * 100$.

Estadía promedio: $\text{Plazas ocupadas} / \text{Viajeros}$.

Viajeros: Indica el número de turistas alojados en establecimientos hoteleros.



MISIONES
PROVINCIA

IPEC
INSTITUTO PROVINCIAL
DE ESTADÍSTICA Y CENSOS

25 de Mayo 1460 – 2° y 3° Piso

Tel. 0376-4447014

Fax: 0376-4447018

Página: www.ipecmisiones.org

Correo electrónico:

ipec@misiones.gov.ar

Posadas - Misiones