



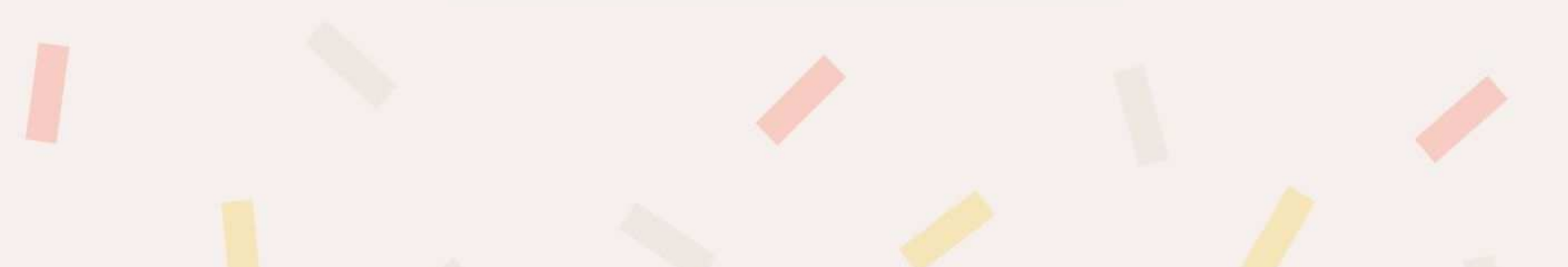
Misiones
PROVINCIA

IPEC
Instituto Provincial
de Estadística y Censos

SITUACIÓN DE LA MUJER EN MISIONES Y AGLOMERADO POSADAS



2° Trimestre 2021





GUÍA DE AUTORIDADES

GOBERNADOR

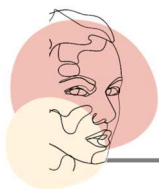
Dr. OSCAR A. HERRERA AHUAD

VICEGOBERNADOR

Dr. CARLOS OMAR ARCE

DIRECTORA EJECUTIVA INSTITUTO PROVINCIAL DE ESTADÍSTICA Y CENSOS

Cra. SILVANA DEA LABAT



Introducción

El presente informe describe la situación actual de la mujer a nivel provincial en función a datos del Instituto Nacional de Estadística y Censos (INDEC) y del Ministerio de Salud de la Provincia de Misiones.

Además, a través de la disponibilidad de los microdatos de la Encuesta Permanente de Hogares (EPH-INDEC-IPEC) y su posterior procesamiento y análisis, se construyeron indicadores socioeconómicos y laborales que describen a la mujer en el aglomerado Posadas.

Por último, se presenta información acerca de la distribución de ingreso y sus respectivas brechas; además de la pobreza en los hogares del aglomerado Posadas, distinguiendo siempre por sexo.

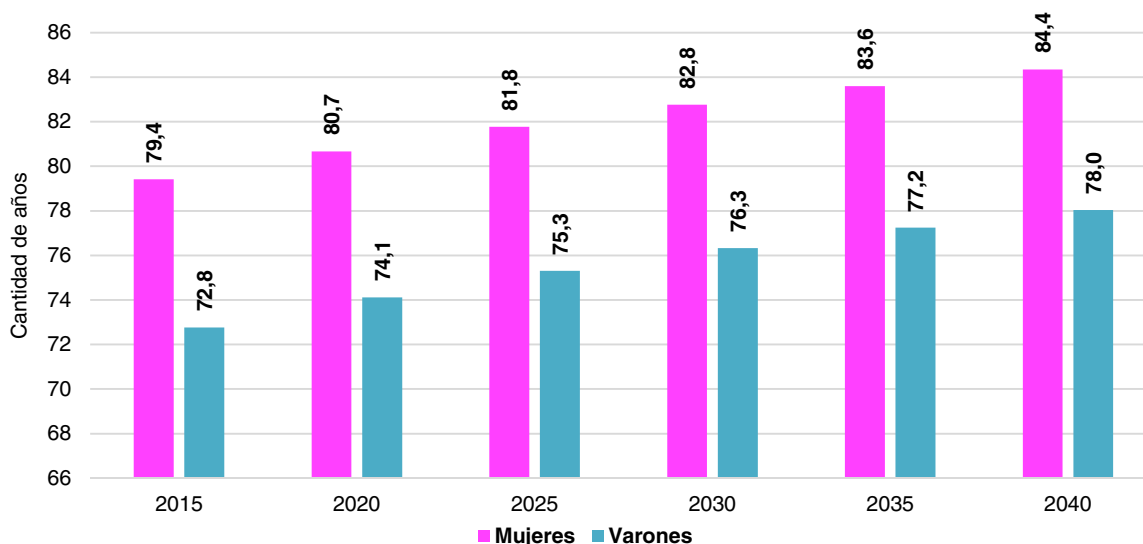
Provincia de Misiones

Inicialmente se procede a presentar algunos indicadores relevantes de la salud en mujeres y varones con respecto a datos provistos por el INDEC y el Ministerio de Salud de la Provincia de Misiones

En el siguiente gráfico se presenta la evolución de la esperanza de vida al nacer tanto de la población femenina como masculina para la provincia.

En cuanto a las mujeres, se observa un crecimiento en la cantidad de años, pasando de 79,4 años en 2015 a 84,4 en el año 2040, es decir, un crecimiento de 6,2% en veinticinco años. Por otra parte, los varones muestran para el mismo periodo un aumento en la esperanza de vida del 7,2% pasando de 72,8 años a 78,0 años en el 2040.

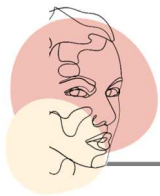
Gráfico 1. Proyección de la evolución de la esperanza de vida al nacer.
Provincia de Misiones. Año 2015, 2020, 2025, 2030, 2035 y 2040



Fuente: IPEC en base a proyecciones elaboradas en base al Censo Nacional de Población, Hogares y Viviendas 2010, INDEC.

Asimismo, se observa una mayor esperanza de vida en las mujeres a lo largo de todo el periodo, siendo en promedio la cantidad de años en las mujeres 6,5 más que en los varones.

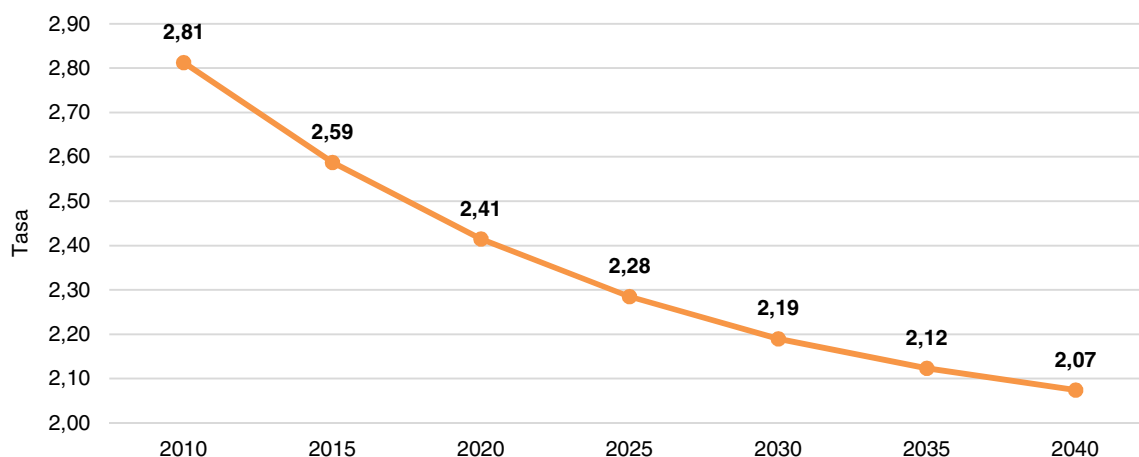
Por otra parte, la tasa global de fecundidad, es la cantidad media de nacimientos por mujer que existiría si la totalidad de las mujeres vivirían durante toda su etapa de fertilidad y dieran a luz según la tasa de fecundidad media de cada edad.



SITUACIÓN DE LA MUJER EN MISIONES



Gráfico 2. Proyección de la tasa global de fecundidad.
Provincia de Misiones. Años 2010, 2015, 2020, 2025, 2030, 2035 y 2040



Fuente: IPEC en base a datos del INDEC- Dirección de Estadísticas Sectoriales.

Se observa en el gráfico, que, partiendo del año 2010, la tasa global de fecundidad cae, pasando de una media de 2,81 hijos por cada mujer en edad fértil a 2,07 hijos en el 2040, según las proyecciones del INDEC.

Finalmente, en cuanto a la tasa de mortalidad general por cada 1.000 habitantes, se observa para el año 2020, una mayor tasa en varones respecto a mujeres para todos los rangos etarios contemplados, es decir, la tasa de mortalidad total de varones es 1,1 puntos porcentuales (p.p.) mayor a la de mujeres.

Cuadro 1. Tasa de mortalidad por 1.000 habitantes según rango etario y sexo.
Provincia de Misiones. Año 2020

Edad	Tasa de mortalidad		
	Total	Varones	Mujeres
Total	5,6	6,2	5,1
0 a 4 años	1,9	1,9	1,8
5 a 14 años	0,2	0,3	0,2
15 a 24 años	0,8	1,0	0,5
25 a 34 años	1,0	1,3	0,7
35 a 44 años	1,8	2,1	1,6
45 a 54 años	4,1	4,7	3,6
55 a 64 años	11,0	13,7	8,4
65 a 74 años	26,4	33,4	19,9
75 años y más	77,0	89,4	68,3

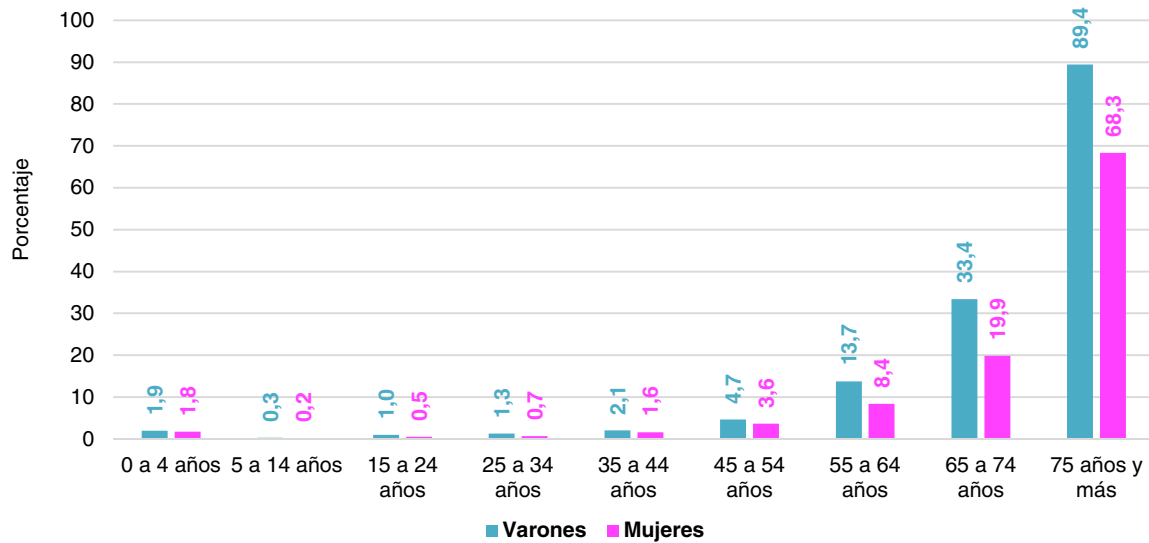
Fuente: Ministerio de Salud Pública de la Provincia de Misiones-Dirección de Programación y Planificación. Dirección de Estadísticas de Salud.



SITUACIÓN DE LA MUJER EN MISIONES



Gráfico 3. Tasa de mortalidad por 1.000 habitantes según rango etario y sexo.
Provincia de Misiones. Año 2020



Fuente: IPEC en base al Ministerio de Salud Pública de la Provincia de Misiones-Dirección de Programación y Planificación. Dirección de Estadísticas de Salud.

Otro indicador relevante es la mortalidad materna cada 10.000 nacidos vivos. La misma se define como la muerte de una mujer mientras está embarazada o dentro de los cuarenta y dos (42) días siguientes a la terminación del embarazo, independientemente de la duración y del sitio del embarazo y debida a cualquier causa relacionada con, o agravada por el embarazo, pero no por causas accidentales o incidentales.

Como se observa en el siguiente gráfico, si se tiene en cuenta el período comprendido entre los años 2010-2020, la tasa promedio de mortalidad materna es de 4,3; la mayor tasa se dio en el año 2010, donde de cada 10.000 niños nacidos vivos, fallecían 6,8 madres. Y la menor tasa en el año 2014, donde por cada 10.000 fallecían 2,5 madres.

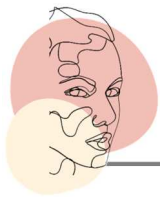
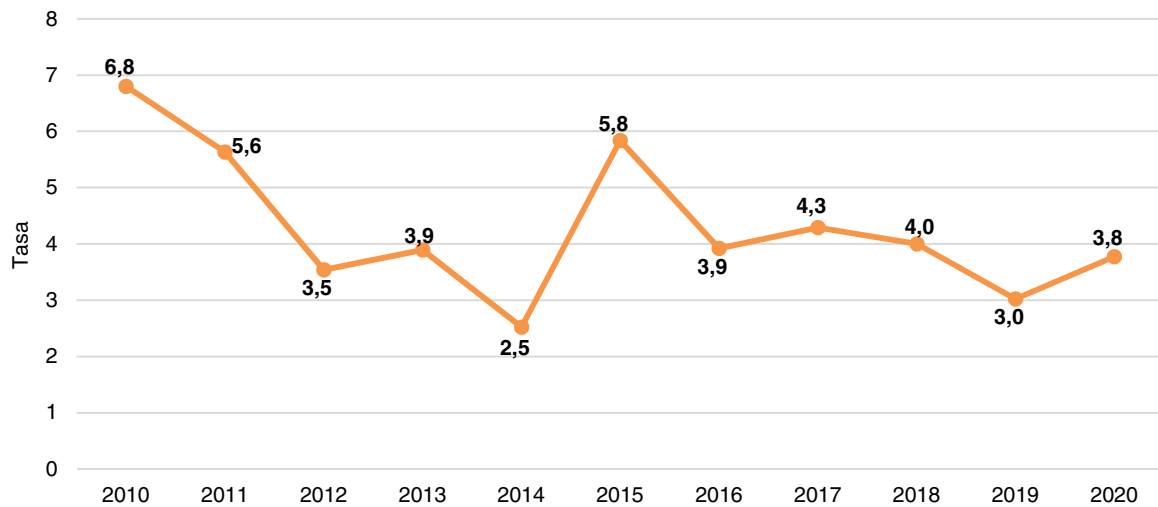


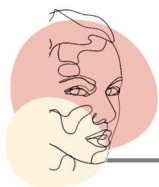
Gráfico 4. Tasa de mortalidad materna cada 10.000 nacidos vivos.
Provincia de Misiones. Años 2010-2020



Fuente: IPEC en base al Ministerio de Salud Pública de la Provincia de Misiones. Dirección de Programación y Planificación. Dirección de Estadísticas de Salud.

Aglomerado Posadas

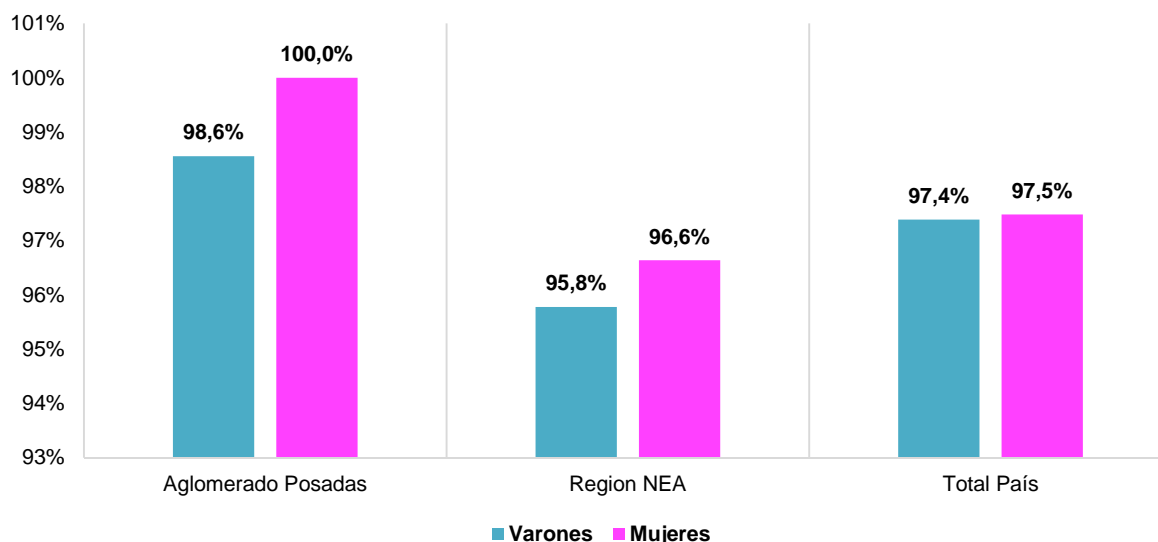
A continuación, se describe al aglomerado Posadas, según sus principales características en función a indicadores disponibles en la Encuesta Permanente de Hogares (EPH) del INDEC.



Salud y Educación

Sobre el total de mujeres jóvenes en edad escolar (de 4 a 17 años), en Posadas, el 100,0% asiste a un establecimiento educativo, mientras que el 98,6% de varones cumple con esa condición; en la región NEA el 96,6% de las jóvenes asisten, porcentaje superior al de varones (95,8%); mientras que en el total nacional el 97,5% de ellas asiste a un establecimiento escolar y en el caso de los varones el 97,4% lo hace.

Gráfico 5. Tasa de matriculación⁽¹⁾ según sexo.
Aglomerado Posadas, Región NEA y total país. Segundo trimestre 2021



(1) La tasa de matriculación se calcula como el cociente entre la población de 4 a 17 años que asiste a un establecimiento educativo y el total de la población de entre 4 y 17 años, según sexo.

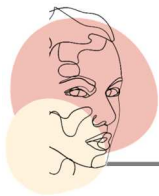
Fuente: IPEC en base a los Microdatos Encuesta Permanente de Hogares (EPH). INDEC

Cuadro 2. Tasa de matriculación de mujeres en edad escolar.
Aglomerado Posadas, Región NEA y total país. Segundo trimestre 2021

	Aglomerado Posadas	Región NEA	Total país
Tasa de matriculación (%)	100,0	96,6	97,5

Fuente: IPEC en base a los Microdatos Encuesta Permanente de Hogares (EPH). INDEC

En cuanto a la población femenina que sabe leer y escribir, las mujeres del aglomerado Posadas tenían una tasa de alfabetización del 90,1%, levemente inferior a la que se registraba en la región NEA (90,5%). Por su parte la tasa de alfabetización femenina del total nacional alcanzaba el 92,3%. Para todos los casos las tasas son mayores en las mujeres que en los varones, con una diferencia promedio entre sexo de 0,9 puntos porcentuales (p.p.), tal como se observa en el siguiente gráfico.

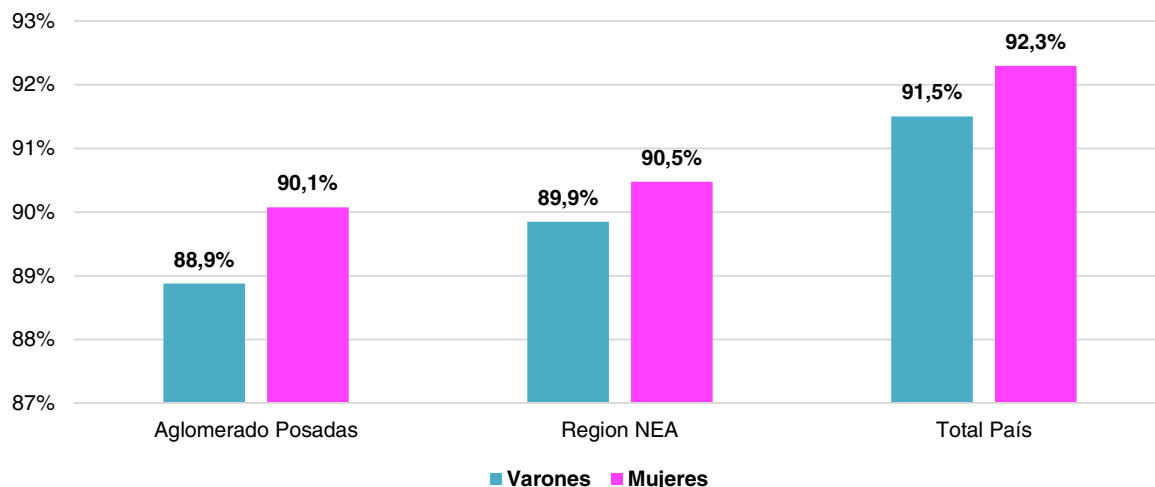


SITUACIÓN DE LA MUJER EN MISIONES



Gráfico 6. Tasa de alfabetización según sexo.

Aglomerado Posadas, Región NEA y total país. Segundo trimestre 2021



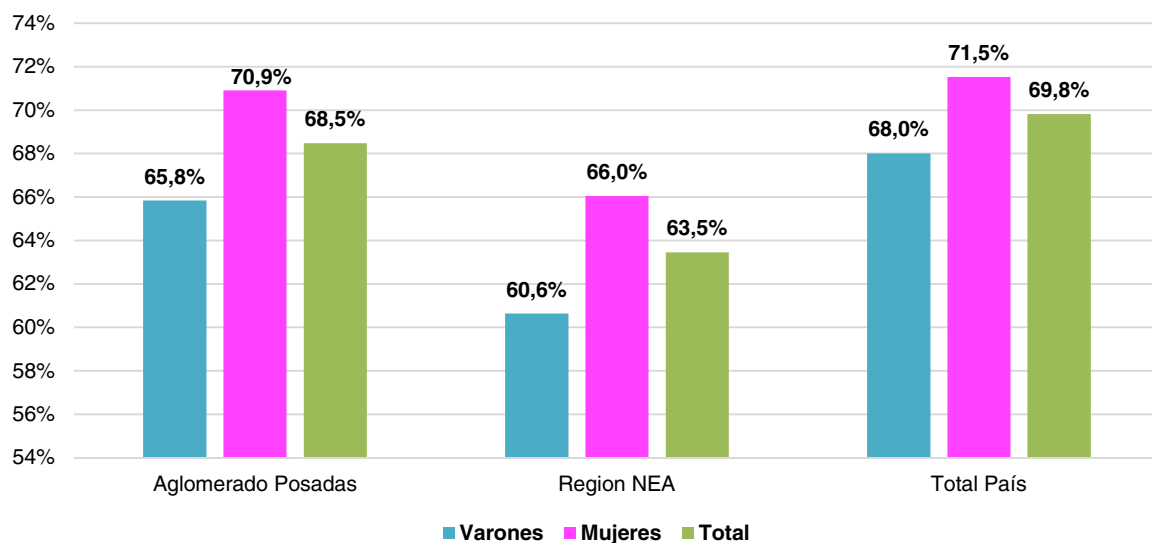
Fuente: IPEC en base a los Microdatos Encuesta Permanente de Hogares (EPH). INDEC

Para todas las regiones analizadas, las mujeres cuentan con un porcentaje mayor de cobertura de salud respecto a los varones. En el aglomerado Posadas, las mujeres alcanzaban un porcentaje de cobertura de salud del 70,9%, mientras que el 65,8% de los varones tenían cobertura.

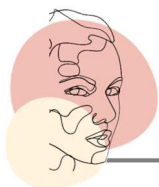
Si se compara la cobertura en mujeres por aglomerado, región y total nacional, se observa que las mujeres de aglomerado Posadas tenían una tasa de cobertura de salud mayor a las mujeres de la región NEA, 70,9% contra 66,0%; sin embargo en el total nacional la tasa de cobertura de salud de mujeres era mayor en 0,6 p.p. respecto a la del aglomerado Posadas, tal como se observa en el siguiente gráfico.

Gráfico 7. Población con cobertura de salud según sexo.

Aglomerado Posadas, Región NEA y total país. Segundo trimestre 2021



Fuente: IPEC en base a los Microdatos Encuesta Permanente de Hogares (EPH). INDEC



SITUACIÓN DE LA MUJER EN MISIONES



Cuadro 3. Proporción de mujeres con cobertura de salud.
Aglomerado Posadas, Región NEA y total país. Segundo trimestre 2021

	Aglomerado Posadas	Región NEA	Total país
Total habitantes (mujeres)	195.400	744.124	14.833.824
Tiene cobertura de salud (mujeres)	138.559	491.443	10.611.308
Porcentaje de mujeres con cobertura de salud %	70,9%	66,0%	71,5%

Fuente: IPEC en base a los Microdatos Encuesta Permanente de Hogares (EPH). INDEC

Características de la población total según distintas clasificaciones

Un criterio para clasificar a la población total es por sexo. De allí, surge la definición de **índice de feminidad**, el cual muestra que cantidad de mujeres hay por cada hombre.

El cuadro siguiente muestra este índice en los tres niveles de análisis (aglomerado Posadas, región NEA y total país).

Cuadro 4. Índice de feminidad⁽¹⁾.
Aglomerado Posadas, Región NEA y total país. Segundo trimestre 2021

	Aglomerado Posadas	Región NEA	Total país
Índice de Femineidad	1,08	1,08	1,06

(1) El índice de feminidad, se calcula como el cociente entre la cantidad de mujeres y la cantidad de hombres de una población en un periodo determinado

Fuente: IPEC en base a los Microdatos Encuesta Permanente de Hogares (EPH). INDEC

Como se observa, en el aglomerado Posadas el índice es similar al que se registra a nivel regional (1,08 mujeres por cada hombre) y levemente superior al total nacional, donde se registran 1,06 mujeres por cada hombre.

Otra forma de clasificar a la población total es en Población Económicamente Activa (PEA) y en Población No Activa (PNA).

Análisis de la Población Económicamente Activa

Conforman la Población Económicamente Activa (PEA) aquellas personas que se encuentran en edad de trabajar (14 años o más) y además se encuentran ocupadas o en búsqueda de trabajo al momento de realizar el relevamiento, lo que técnicamente se denomina ocupados y desocupados respectivamente.

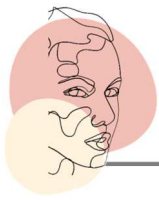
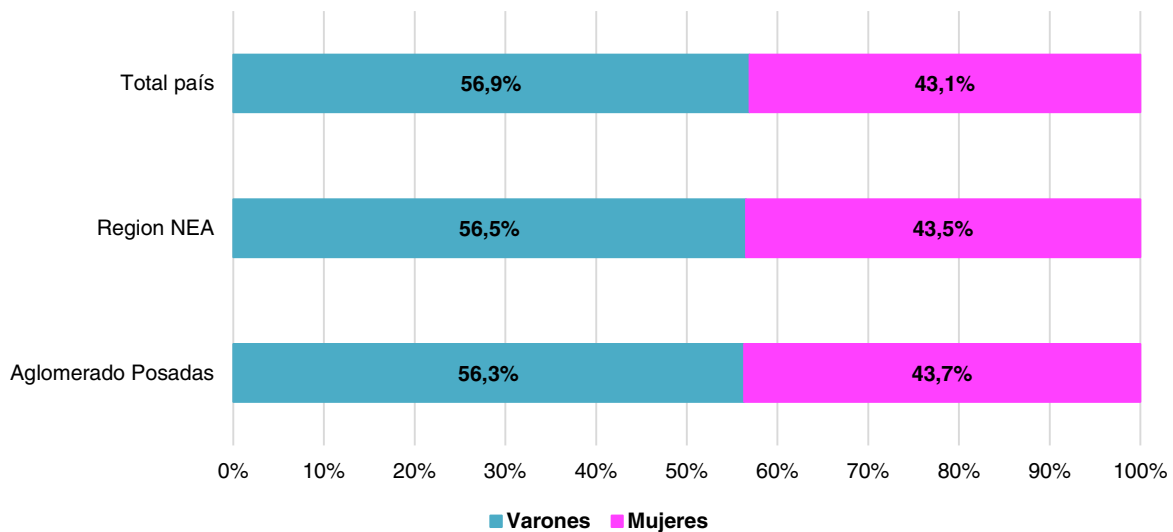


Gráfico 8. Población económicamente activa (PEA) según sexo. Aglomerado Posadas, Región NEA y total país. Segundo trimestre 2021



Fuente: IPEC en base a los Microdatos Encuesta Permanente de Hogares (EPH). INDEC

En el segundo trimestre de 2021, en Posadas, sobre el total de la PEA el 43,7% eran mujeres y 56,3% eran varones. En tanto que en la región NEA la proporción de mujeres era del 43,4% y en el total país del 43,1%.

Para todos los casos se mantiene la tendencia de una PEA mayor en varones que en mujeres, mientras que la PEA de mujeres es similar en el aglomerado Posadas, la región NEA y el total nacional.

En cuanto a la **educación** alcanzada por las mujeres que conforman la PEA, se presenta el siguiente cuadro:

Cuadro 5. PEA de mujeres según su participación sobre el total y según nivel educativo alcanzado. Aglomerado Posadas, Región NEA y total País. Segundo trimestre 2021

	Aglomerado Posadas	Región NEA	Total país
PEA Mujeres con al menos educación secundaria completa	29.315	117.056	2.540.906
Participación sobre PEA total %	37,0%	44,3%	44,5%

Fuente: IPEC en base a los Microdatos Encuesta Permanente de Hogares (EPH). INDEC

Se observa, que la PEA de mujeres con al menos secundaria completa en Posadas ascendía al 37,0% del total de la PEA, a nivel regional era del 44,3% siendo la más alta, mientras que a nivel nacional era de 44,5%.

Asimismo la PEA mujeres con al menos secundario completo de la región NEA y del total nacional eran superiores al alcanzado en el aglomerado Posadas, con una diferencia de 7,4 puntos porcentuales (p.p.) promedio.



SITUACIÓN DE LA MUJER EN MISIONES



A continuación, se analiza la **jefatura en los hogares**. Considerando que él/la jefe/a de hogar, es aquella persona reconocida como tal por el grupo familiar.

Así, en el aglomerado Posadas, del total de jefes de hogares (120.997), el 35,6% eran mujeres, y el 64,4% varones; proporción menor al de la región donde el 44,3% eran mujeres y en el total nacional donde representaban el 43,5% del total de jefes de hogar.

Cuadro 6. Jefas de hogar según participación sobre el total.
Aglomerado Posadas, Región NEA y total País. Segundo trimestre 2021

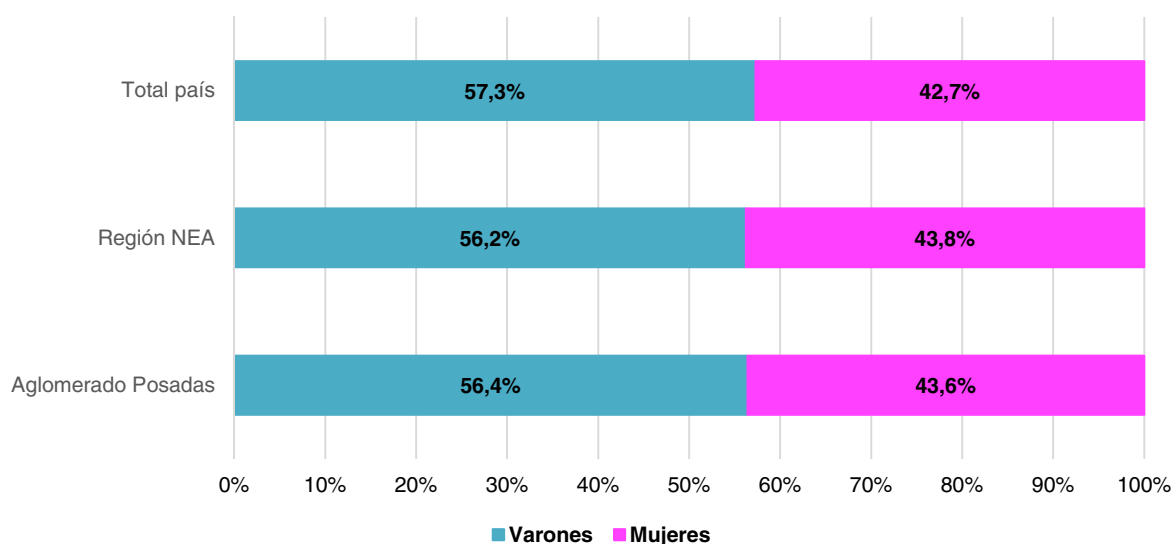
	Aglomerado Posadas	Región NEA	Total país
Jefas de Hogares	43.063	191.373	4.000.024
Participación sobre el total %	35,6	44,3	43,5

Fuente: IPEC en base a los Microdatos Encuesta Permanente de Hogares (EPH). INDEC

Por otra parte, según se mencionó anteriormente, la PEA se compone de **ocupados** (con trabajo en la semana de referencia, ya sea como obrero/empleador denominado "asalariado", cuentapropista, patrón, etc.) y **desocupados** (aquellos que no contaban con trabajo en la semana de referencia pero que lo buscaban activamente).

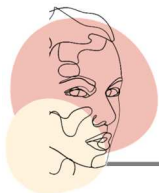
En cuanto al análisis de los **ocupados**, en el aglomerado Posadas, sobre un total de 172.315 ocupados, el 43,6% eran mujeres; en la Región NEA el 43,8% y en el total nacional el 42,7%.

Gráfico 9. Ocupados según sexo.
Aglomerado Posadas, Región NEA y total País. Segundo trimestre 2021



Fuente: IPEC en base a los Microdatos Encuesta Permanente de Hogares (EPH). INDEC

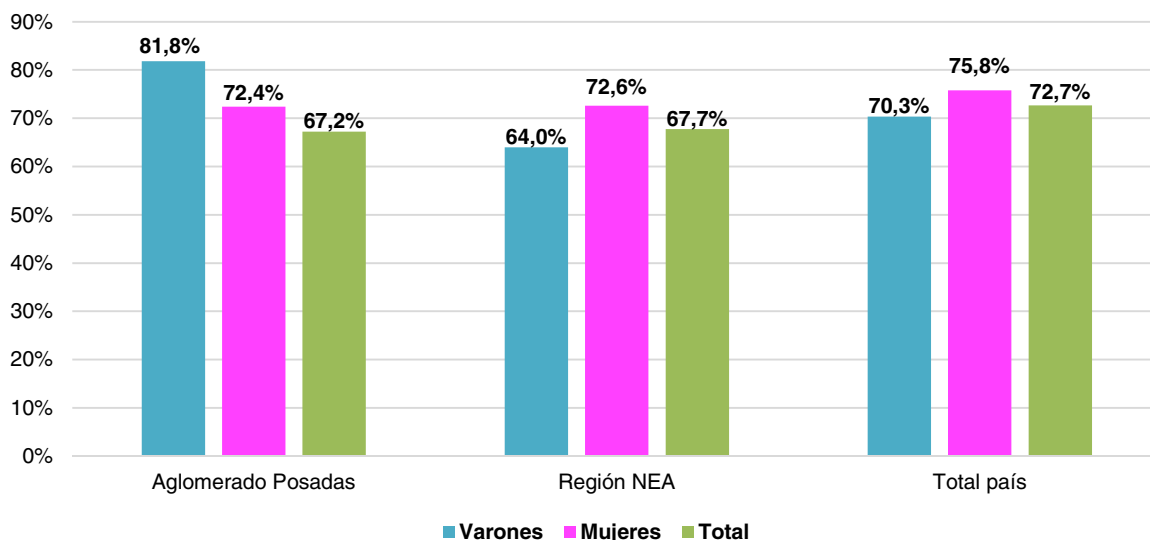
A continuación, se presentan la proporción de asalariados sobre el total de ocupados en los tres niveles de análisis.



SITUACIÓN DE LA MUJER EN MISIONES



Gráfico 10. Asalariados sobre el total de ocupados según sexo.
Aglomerado Posadas, Región NEA y total país. Segundo trimestre 2021



Fuente: IPEC en base a los Microdatos Encuesta Permanente de Hogares (EPH). INDEC

A nivel nacional, el 72,7% de los ocupados eran asalariados, en el aglomerado Posadas el 67,2% y en la región del NEA el 67,7%.

En cuanto al sexo de los asalariados, en el aglomerado Posadas el 72,4% de las ocupadas recibían un salario por su trabajo, porcentaje inferior al total nacional (75,8%) y al de la región (72,6%). Por su parte respecto a los varones del aglomerado Posadas el 81,8% eran asalariados, en tanto que en la región lo eran el 64,0% y en el total nacional el 70,3%.

Lo mencionado anteriormente, se observa en valores absolutos en el siguiente cuadro, específicamente para mujeres.

Cuadro 7. Mujeres asalariadas sobre el total de ocupadas.
Aglomerado Posadas, Región NEA y total país. Segundo trimestre 2021

	Aglomerado Posadas	Región NEA	Total país
Total de mujeres OCUPADAS	75.119	249.707	5.116.525
Total ASALARIADAS	54.406	181.253	3.877.816
Proporción de asalariadas %	72,4	72,6	75,8

Fuente: IPEC en base a los Microdatos Encuesta Permanente de Hogares (EPH). INDEC

Ahora bien, el trabajo asalariado puede ser **registrado** (o denominado comúnmente en “blanco” donde el asalariado cuenta con aportes jubilatorios) o **no registrado** (en “negro” o trabajo informal). Considerando particularmente el trabajo registrado, en el próximo gráfico se presenta el análisis tanto para el aglomerado Posadas, la Región NEA y el total país.

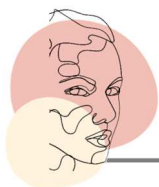
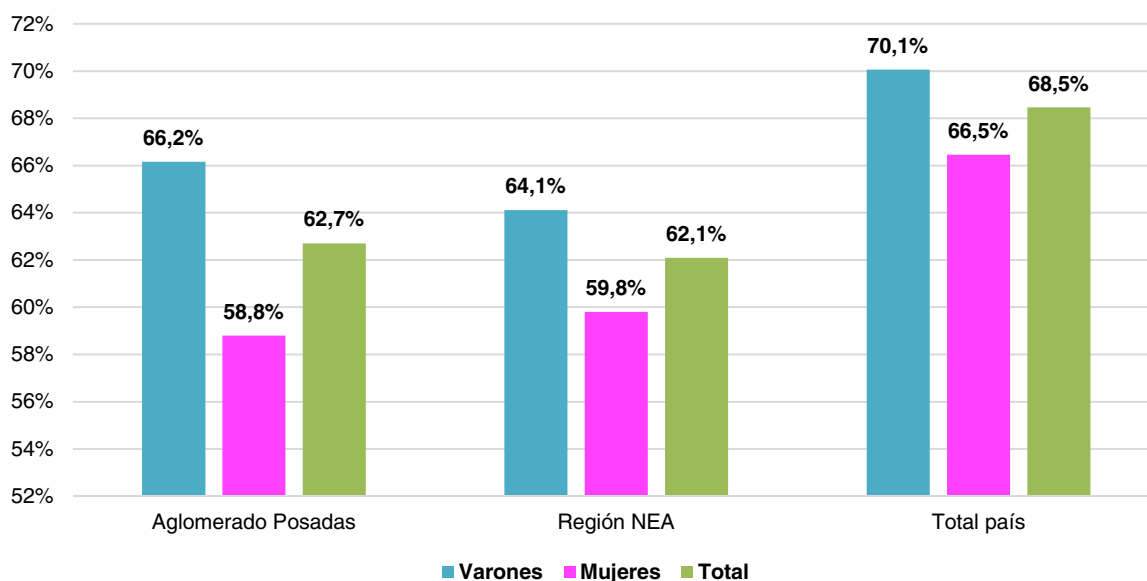


Gráfico 11. Asalariados registrados según sexo.
Aglomerado Posadas, Región NEA y total país. Segundo trimestre 2021



Fuente: IPEC en base a los Microdatos Encuesta Permanente de Hogares (EPH). INDEC

Del total de asalariados (varones y mujeres), en el aglomerado Posadas se observa que un 62,7% estaba registrado. Esta proporción está por debajo del porcentaje indicado a nivel nacional (68,5%), pero por encima del que se registra en el NEA (62,1%).

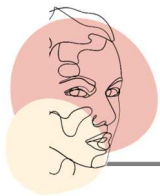
Particularmente, del total de mujeres asalariadas en el aglomerado Posadas, el 58,8% se encontraban registradas, mientras que en la región la proporción era del 59,8% y en el total país del 66,5%. Es en el aglomerado Posadas donde se destaca la mayor brecha entre hombres y mujeres (7,2 p.p.), además, de los tres territorios, Posadas presenta la menor tasa de asalariadas femeninas.

Por otra parte, el trabajo registrado en varones era superior respecto al de las mujeres en los tres casos analizados, en Posadas la tasa de asalariados registrados alcanzaba el 66,2%.

Cuadro 8. Trabajo registrado en mujeres.
Aglomerado Posadas, Región NEA y total país. Segundo trimestre 2021

	Aglomerado Posadas	Región NEA	Total país
Total mujeres asalariadas	54.406	181.253	3.877.816
Registradas	31.992	108.403	2.577.234
Proporción de asalariadas registradas (%)	58,8%	59,8%	66,5%

Fuente: IPEC en base a los Microdatos Encuesta Permanente de Hogares (EPH). INDEC



SITUACIÓN DE LA MUJER EN MISIONES



Analizando particularmente las mujeres ocupadas en el servicio doméstico del aglomerado Posadas, observamos que el 18,5% estaban trabajando en esa rama, esto se observa en el siguiente cuadro.

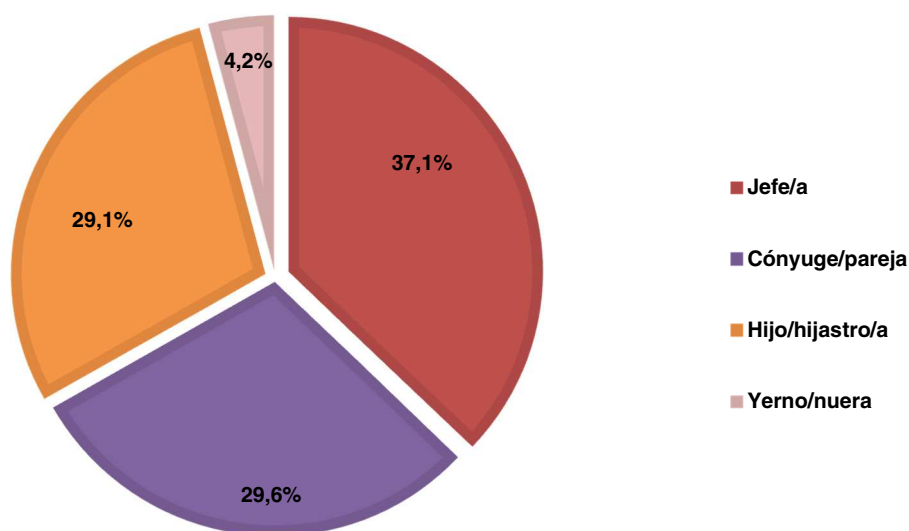
Cuadro 9. Mujeres ocupadas en servicio doméstico.
Aglomerado Posadas. Segundo trimestre 2021

Total de Mujeres OCUPADAS	75.119
Empleadas en Servicio Doméstico	13.873
Porcentaje de ocupadas en servicio doméstico %	18,5

Fuente: IPEC en base a los Microdatos Encuesta Permanente de Hogares (EPH). INDEC

En cuanto a la posición dentro de los hogares de las mujeres ocupadas en servicio doméstico, la mayor proporción, el 37,1% eran *jefas de hogar*; el 29,6% eran *cónyuge/pareja* del jefe de hogar; el 29,1% eran *hijo/hijastro/a*; y el 4,2% *verno/nuera*.

Gráfico 12. Mujeres ocupadas en servicio doméstico según posición en el hogar (respecto al jefe de hogar).
Aglomerado Posadas. Segundo trimestre 2021



Fuente: IPEC en base a los Microdatos Encuesta Permanente de Hogares (EPH). INDEC

Al analizar la educación de las mujeres ocupadas en el servicio doméstico, podemos observar el máximo nivel educativo alcanzado que se presenta en el siguiente gráfico.

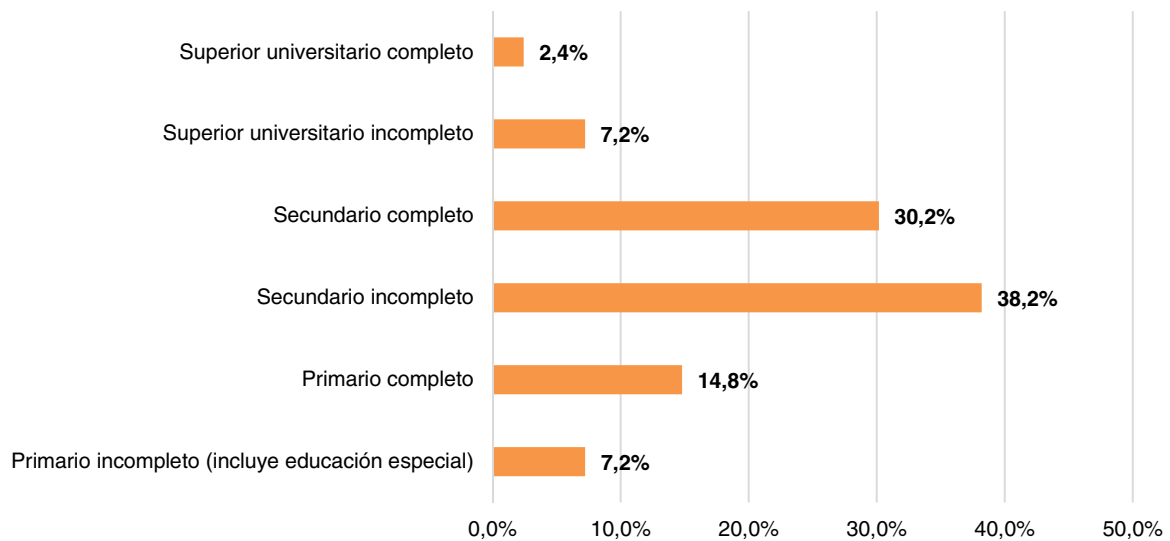
El 38,2% de las mujeres ocupadas en servicio doméstico tenían estudios *secundario incompletos*; seguido por el 30,2% de mujeres con *secundario completo*. En contraposición el 2,4% de las mujeres ocupadas en servicio doméstico alcanzaron los estudios *superiores universitarios completos*.



SITUACIÓN DE LA MUJER EN MISIONES



Gráfico 13. Mujeres ocupadas en servicio doméstico según máximo nivel educativo alcanzado. Aglomerado Posadas. Segundo trimestre 2021

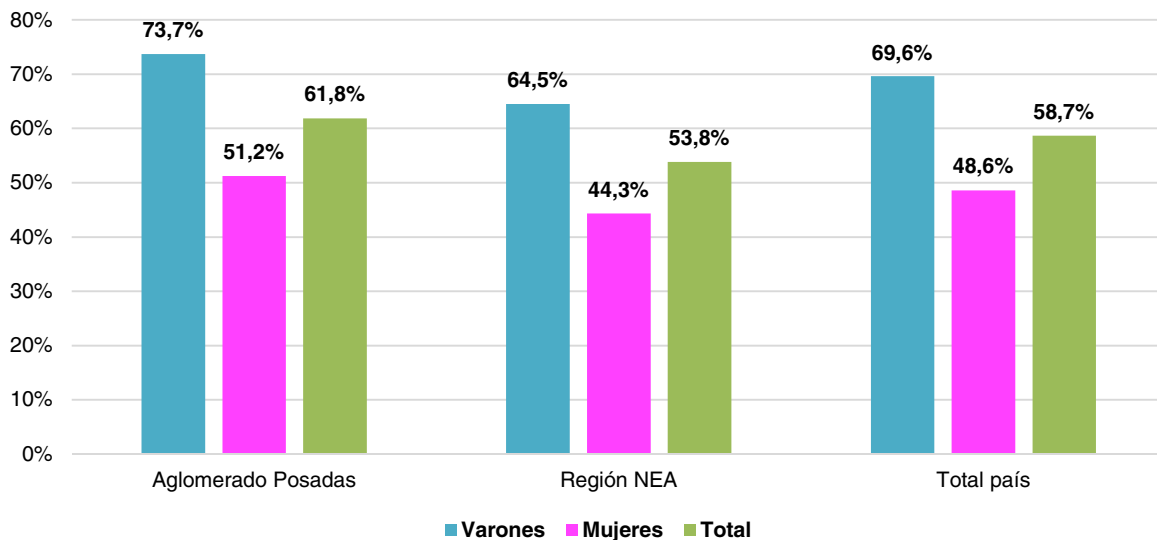


Fuente: IPEC en base a los Microdatos Encuesta Permanente de Hogares (EPH). INDEC

Principales tasas del mercado laboral

A continuación, se presentan las principales tasas del mercado laboral por sexo¹. En primer lugar, la tasa de actividad, definida como el cociente entre la población económicamente activa y la población total mayor a 14 años.

Gráfico 14. Tasa de actividad según sexo. Aglomerado Posadas, Región NEA y total país. Segundo trimestre 2021



Fuente: IPEC en base a los Microdatos Encuesta Permanente de Hogares (EPH). INDEC

¹ Para mayor información sobre las tasas de mercado laboral de la población total visitar la siguiente página web: <https://ipecmisiones.org/wp-content/uploads/2021/09/IPEC-Misiones-Mercado-Laboral-en-el-aglomerado-Posadas-2°-Trim.-2021.pdf>



SITUACIÓN DE LA MUJER EN MISIONES



Al segundo trimestre de 2021, la tasa de actividad en las mujeres del aglomerado Posadas registró un valor del 51,2%, más alta que a nivel regional (44,3%), por su parte en el total país la tasa fue del 48,6%.

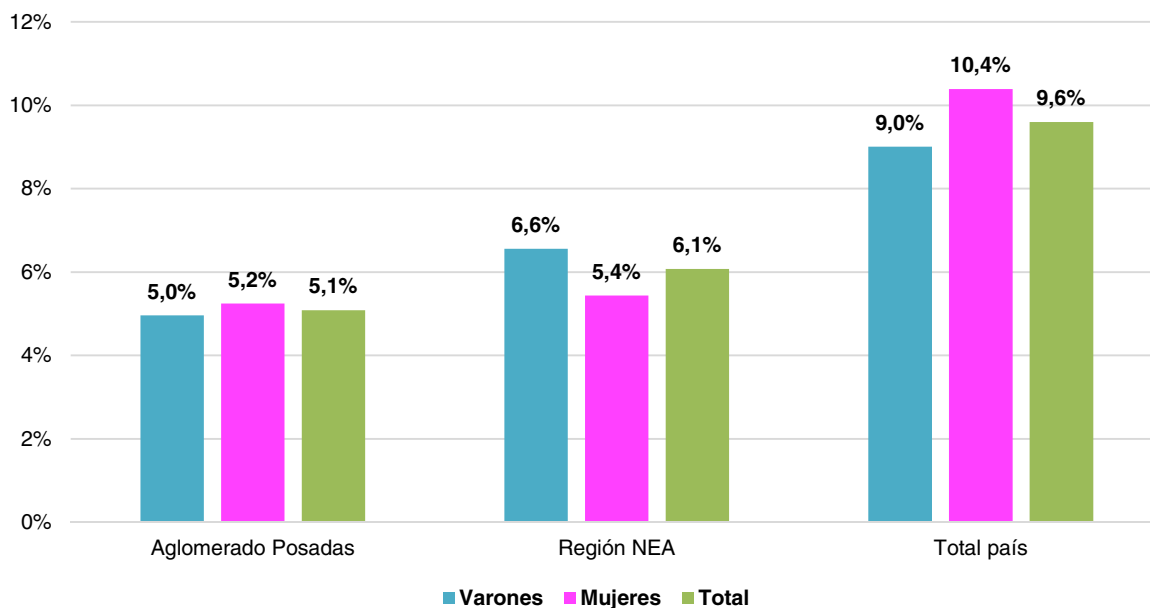
Cuadro 10. Tasa de actividad en mujeres.
Aglomerado Posadas, Región NEA y total país. Segundo trimestre 2021

	Aglomerado Posadas	Región NEA	Total país
Mujeres mayores de 14 años	154.729	595.785	11.746.551
PEA mayor de 14 años (mujeres)	79.281	264.070	5.709.650
Tasa de actividad en mujeres	51,2%	44,3%	48,6%

Fuente: IPEC en base a los Microdatos Encuesta Permanente de Hogares (EPH). INDEC

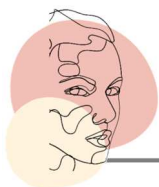
A continuación, veremos el comportamiento de la tasa de desocupación, calculada como el cociente entre la población desocupada y la población económicamente activa.

Gráfico 15. Tasa de desocupación según sexo.
Aglomerado Posadas, Región NEA y total país. Segundo trimestre 2021



Fuente: IPEC en base a los Microdatos Encuesta Permanente de Hogares (EPH). INDEC

En el aglomerado Posadas la tasa de desocupación era superior en las mujeres (5,2%) que en los varones (5,0%); al igual que en el total nacional (10,4% y 9,0% respectivamente). En la Región NEA, la tasa de desocupación era menor en las mujeres, siendo del 5,4% y del 6,6% para los varones.



SITUACIÓN DE LA MUJER EN MISIONES



Cuadro 11. Tasa de desocupación en mujeres.
Aglomerado Posadas, Región NEA y total país. Segundo trimestre 2021

	Aglomerado Posadas	Región NEA	Total país
PEA (mujeres)	79.281	264.070	5.709.650
Desocupados (mujeres)	4.162	14.363	593.125
Tasa de desocupación	5,2%	5,4%	10,4%

Fuente: IPEC en base a los Microdatos Encuesta Permanente de Hogares (EPH). INDEC

Particularmente, analizando la desocupación de mujeres en edad reproductiva (15 a 44 años), la misma alcanzó el 5,2% del total de la PEA de mujeres en edad reproductiva.

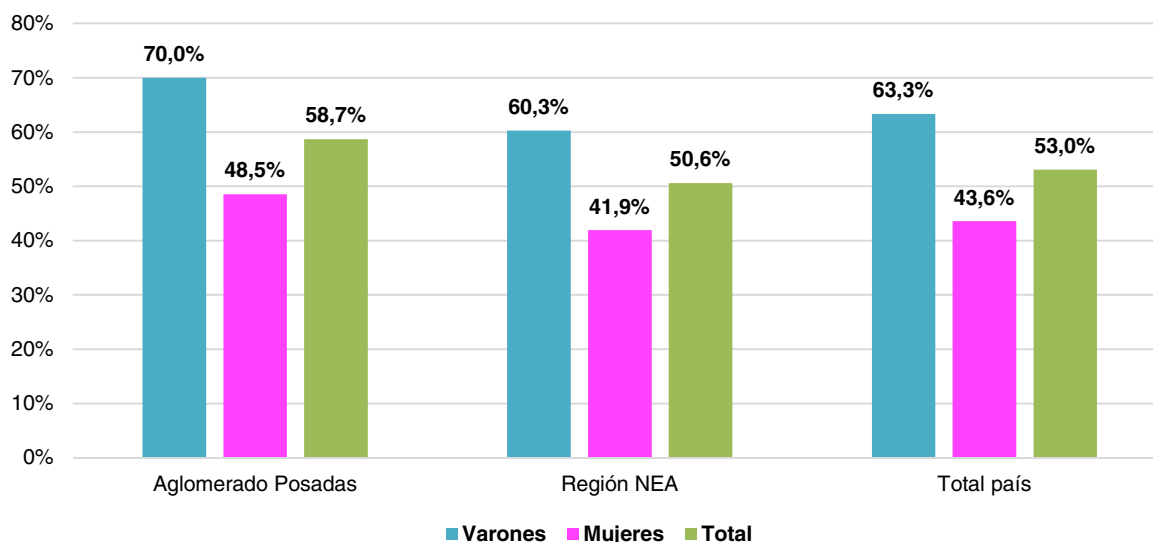
Cuadro 12. Tasa de desocupación en mujeres en edad reproductiva (entre 15 y 44 años).
Aglomerado Posadas. Segundo trimestre 2021

Aglomerado Posadas	
PEA de mujeres en edad reproductiva	50.912
Desocupadas en edad reproductiva	3.682
Tasa de desocupación	7,2%

Fuente: IPEC en base a los Microdatos Encuesta Permanente de Hogares (EPH). INDEC

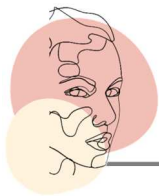
En cuanto a la tasa de empleo, calculada como el cociente entre la población ocupada y la población total de referencia (mayor a 14 años), el aglomerado Posadas presenta las mayores tasas tanto en mujeres como en varones.

Gráfico 16. Tasa de empleo según sexo.
Aglomerado Posadas, Región NEA y total país. Segundo trimestre 2021



Fuente: IPEC en base a los Microdatos Encuesta Permanente de Hogares (EPH). INDEC

Si se realiza una comparación por sexo, tanto en el aglomerado Posadas, como en la región NEA y en el total país, la tasa de empleo era menor en mujeres que en varones, siendo en Posadas del 48,5% contra el 70,0% en varones; del 41,9% en la región versus el 60,3%; y del 43,6% en el total nacional versus el 63,3% en varones.



SITUACIÓN DE LA MUJER EN MISIONES



Cuadro 13. Tasa de empleo en mujeres.

Aglomerado Posadas, Región NEA y total país. Segundo trimestre 2021

	Aglomerado Posadas	Región NEA	Total país
Población femenina de 14 años o más	154.729	595.785	11.746.551
Ocupados (mujeres)	75.119	249.707	5.116.525
Tasa de empleo	48,5%	41,9%	43,6%

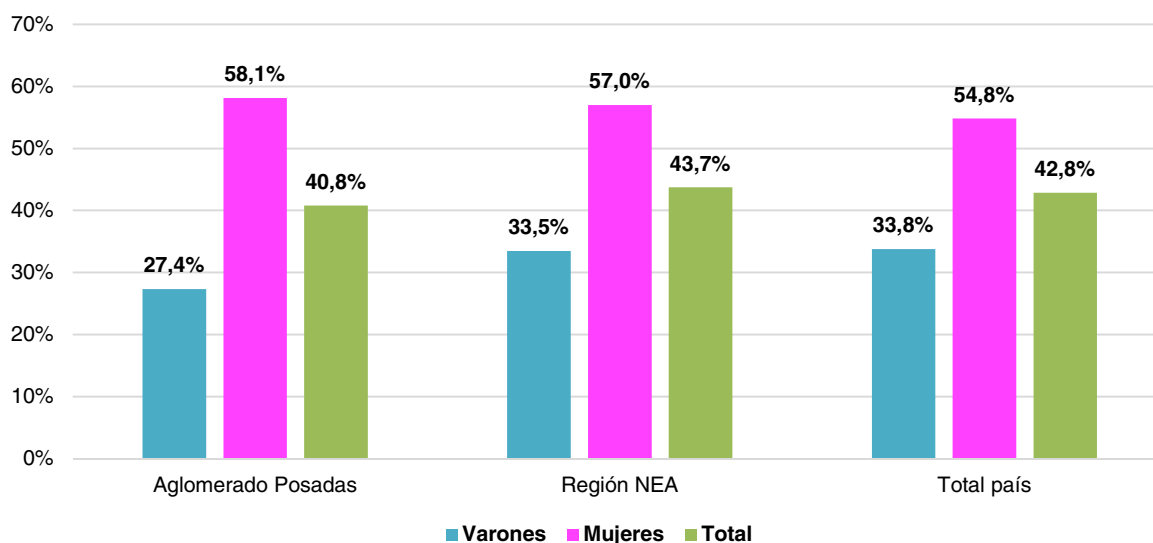
Fuente: IPEC en base a los Microdatos Encuesta Permanente de Hogares (EPH). INDEC

A continuación, se presenta la tasa de subocupación, calculada como el porcentaje de la población subocupada (trabaja menos de 35 horas semanales) sobre la población económicamente activa.

En cuanto a las mujeres, en los tres territorios bajo análisis, la tasa de subocupación era superior a la de varones. En Posadas la tasa fue del 58,1%, mientras que a nivel regional alcanzó el 57,0% y en el total del país el 54,8%. Por otra parte, en varones, la tasa fue del 27,4%, 33,5% y 33,8% respectivamente.

Gráfico 17. Tasa de subocupación según sexo.

Aglomerado Posadas, Región NEA y total país. Segundo trimestre 2021



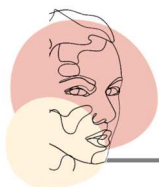
Fuente: IPEC en base a los Microdatos Encuesta Permanente de Hogares (EPH). INDEC

Cuadro 14. Tasa de subocupación en mujeres.

Aglomerado Posadas, Región NEA y total país. Segundo trimestre 2021

	Aglomerado Posadas	Región NEA	Total país
PEA mayor a 14 años	79.281	264.070	5.709.650
Subocupadas mujeres	46.088	150.597	3.131.331
Tasa de subocupación	58,1%	57,0%	54,8%

Fuente: IPEC en base a los Microdatos Encuesta Permanente de Hogares (EPH). INDEC



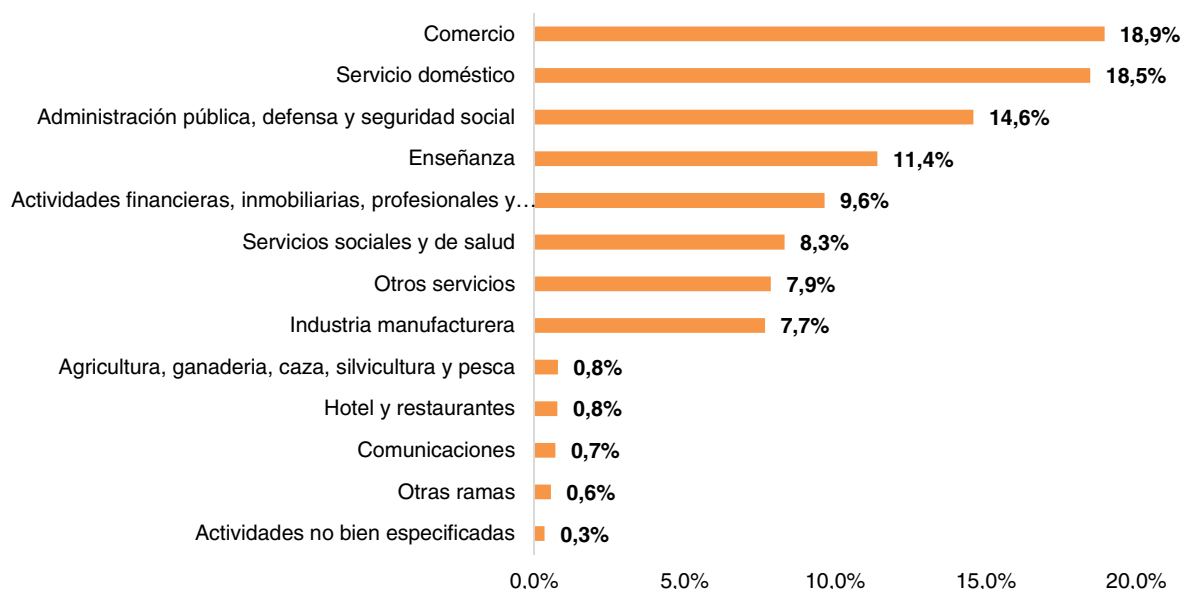
Empleo por ramas e ingresos

En el aglomerado Posadas, las cinco ramas de actividad que más personas emplean son: *comercio* con el 19,9% del total (34.331 personas); *administración pública, defensa y seguridad social* con el 15,3% del total (26.318 personas); *construcción* con el 11,1% (19.075 personas); *actividades financieras, inmobiliarias, profesionales y servicios empresariales* con el 10,0% (17.310 personas); y el *servicio doméstico* con el 8,2% (14.155 personas).

Particularmente, las mujeres se emplean mayormente en las ramas de *Comercio* 18,9% (14.225); *Servicio doméstico* 18,5%; *Administración pública, defensa y seguridad social* 14,6%; *Enseñanza* 11,4%; y *Actividades financieras, profesionales y servicios empresariales* con 9,6%.

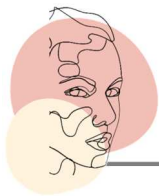
A continuación, se presenta esta información.

Gráfico 18. Empleo femenino según rama de actividad económica.
Aglomerado Posadas. Segundo trimestre 2021



Fuente: IPEC en base a los Microdatos Encuesta Permanente de Hogares (EPH). INDEC

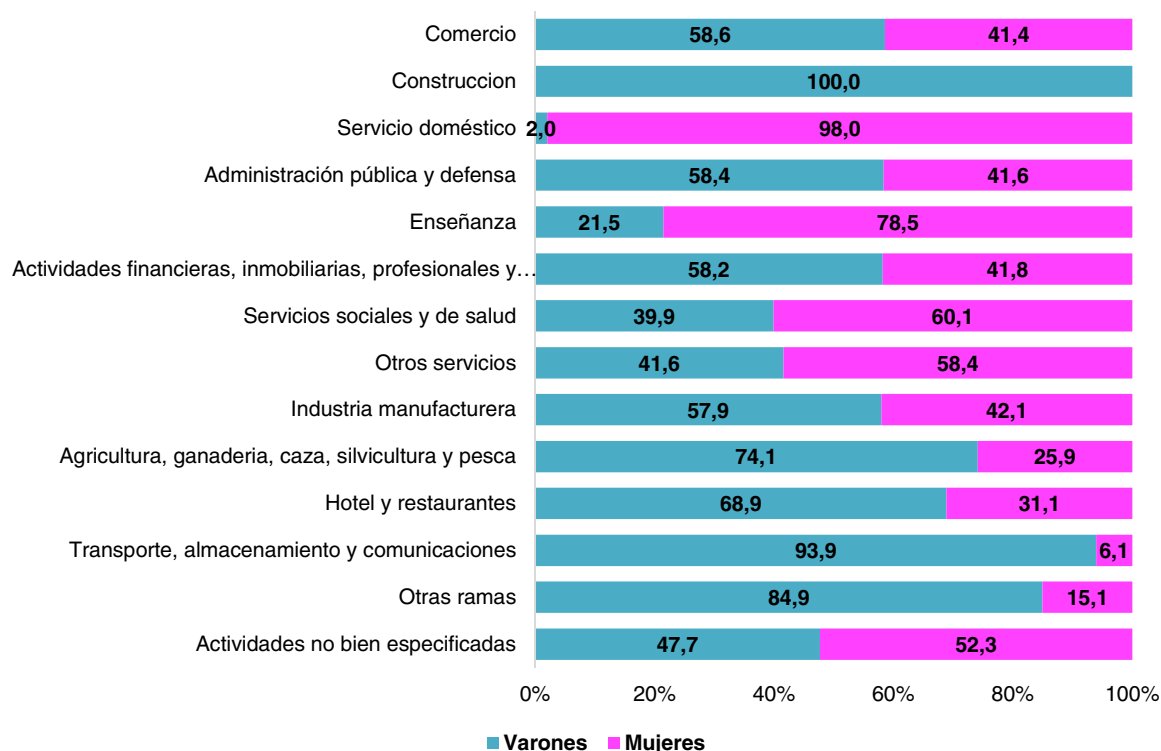
En cuanto a las cinco principales ramas mencionadas que emplean la mayor cantidad de personas en Posadas, se observa que del total de personas empleadas en el *comercio* el 41,1% son mujeres, y el 58,6% varones; en la *administración pública, defensa y seguridad social*, el 41,6% son mujeres y el 58,4% varones; en la *construcción* el 100% son varones; en la rama de *actividades financieras, inmobiliarias, profesionales y servicios empresariales* el 41,8% son mujeres y el 58,2% restante son varones; y en el *servicio doméstico* el 98,0% son mujeres.



SITUACIÓN DE LA MUJER EN MISIONES



Gráfico 19. Composición del empleo por rama según sexo.
Aglomerado Posadas. Segundo trimestre 2021



Fuente: IPEC en base a los Microdatos Encuesta Permanente de Hogares (EPH). INDEC

A continuación, se observa la remuneración media percibida por los ocupados en las cinco ramas mencionadas.

Cuadro 15. Remuneración media percibida por los ocupados según rama de actividad.
Aglomerado Posadas. Segundo trimestre 2021

Rama de actividad	Remuneración Promedio en \$
Comercio	23.398,62
Administración pública, defensa y seguridad social	47.900,67
Construcción	27.001,41
Actividades financieras, inmobiliarias, profesionales y servicios empresariales	40.673,91
Servicio doméstico	9.279,91

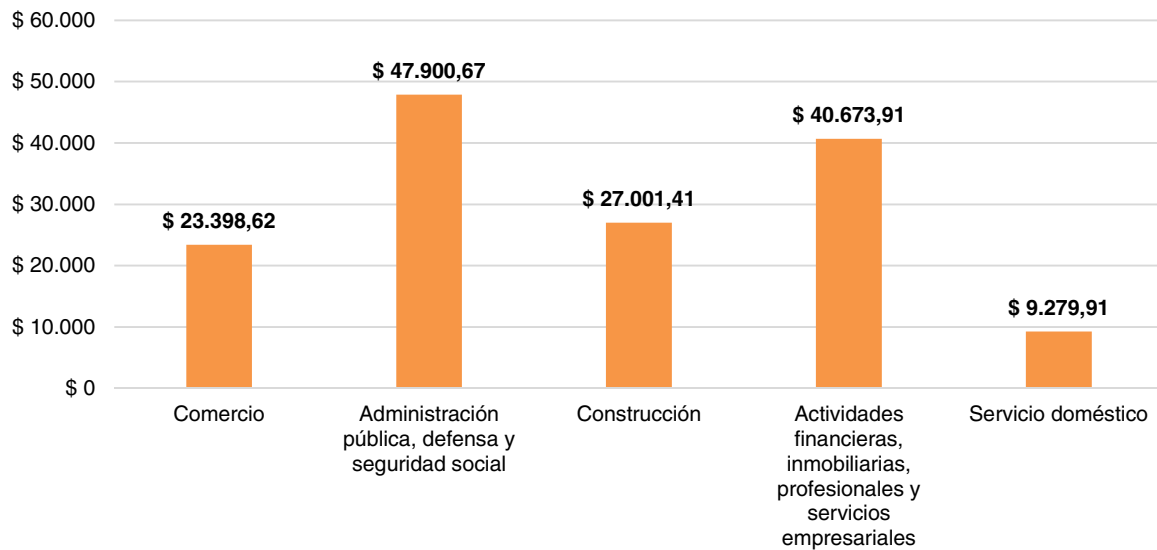
Fuente: IPEC en base a los Microdatos Encuesta Permanente de Hogares (EPH). INDEC



SITUACIÓN DE LA MUJER EN MISIONES



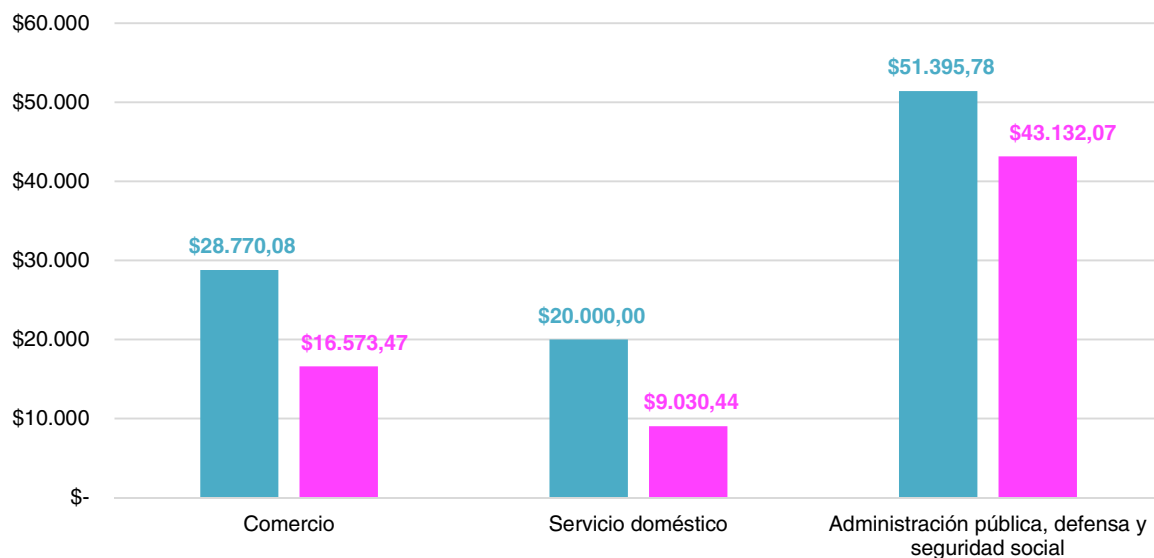
Gráfico 20. Remuneración media percibida por los ocupados según rama de actividad. Aglomerado Posadas. Segundo trimestre 2021

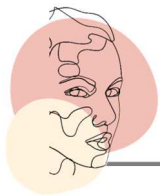


Fuente: IPEC en base a los Microdatos Encuesta Permanente de Hogares (EPH). INDEC

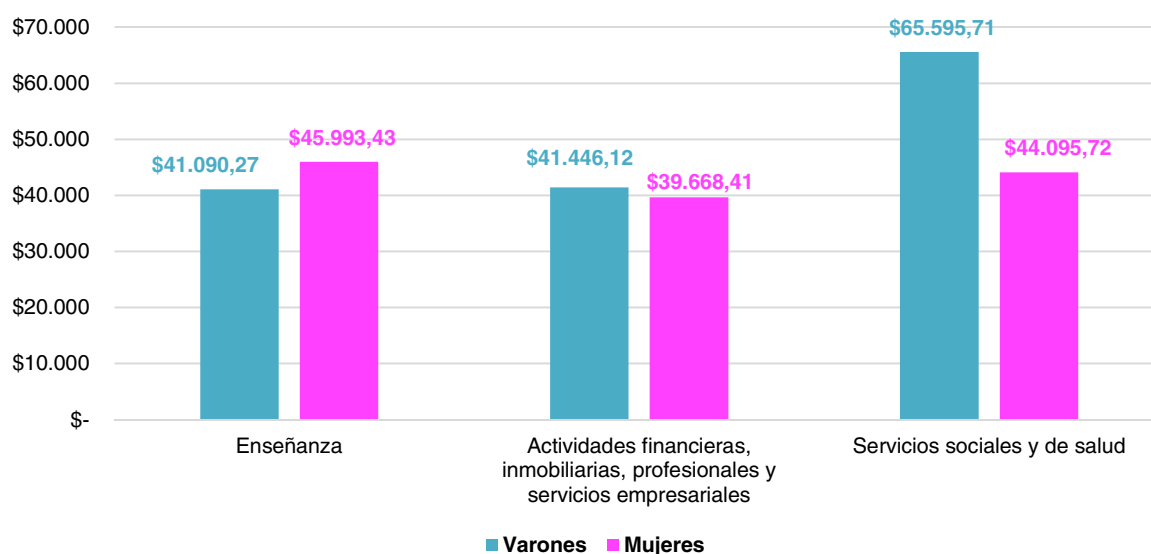
Se extiende el análisis gráfico y se presenta el ingreso medio percibido según sexo, de las seis ramas de actividad con mayor cantidad de mujeres ocupadas, a fin de observar la brecha existente en la remuneración percibida por ambos.

Gráfico 21. Remuneración media percibida por los ocupados de las seis ramas de actividad que más mujeres emplea según sexo. Aglomerado Posadas. Segundo trimestre de 2021





SITUACIÓN DE LA MUJER EN MISIONES



Fuente: IPEC en base a los Microdatos Encuesta Permanente de Hogares (EPH). INDEC

Como se observa, en promedio, la mujer percibe menos ingresos en cinco de las seis ramas analizadas, la excepción es la rama de *enseñanza* donde la mujer percibe en promedio un salario 11,9% mayor (\$4.903,16) al de los varones.

En las ramas de *comercio* (42,4% menos); *servicio doméstico* (54,8% menos); *administración pública, defensa y seguridad social* (16,1% menos); *actividades financieras, inmobiliarias, profesionales y servicios empresariales* (4,3% menos); y *servicios sociales y de salud* (32,8% menos) las mujeres perciben salarios medios más bajos que los varones.

Finalizando con el análisis de la PEA y su clasificación, a continuación, se analiza la **Población No Activa (PNA)**.

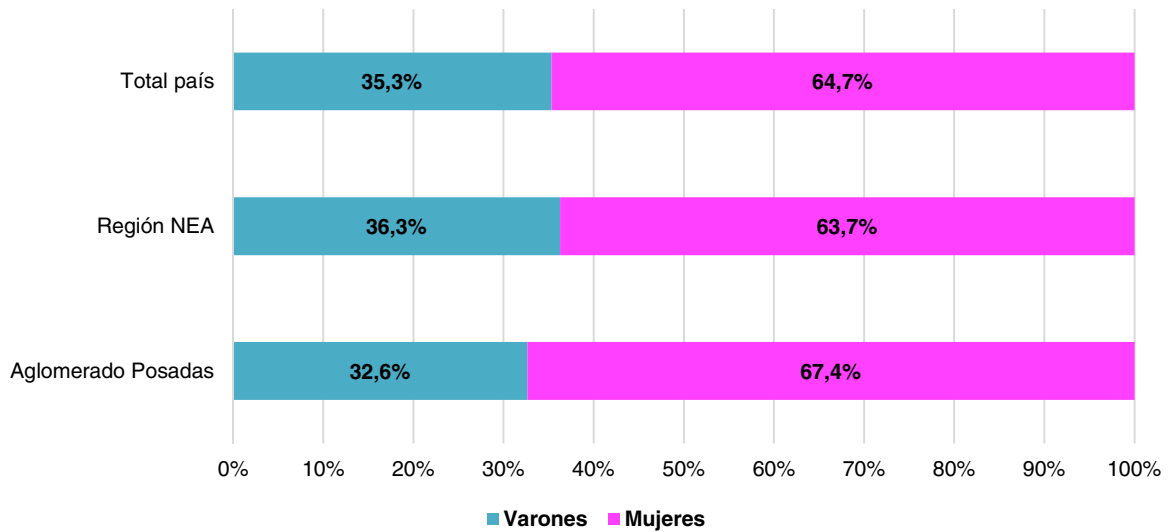
Población No Activa

Dentro de esta población, constituida por todas aquellas personas que no trabajan ni buscan activamente trabajo, se puede distinguir a los "inactivos no típicos" o "inactivos marginales", compuesto por aquellas personas que teniendo entre 15 y 65 años no trabajan o no buscan trabajo activamente, pero que están dispuestas a trabajar.

En el siguiente gráfico se analiza a este grupo y su composición por sexo.



Gráfico 22. Inactivos no típico (entre 15 y 65 años) según sexo.
Aglomerado Posadas, Región NEA y total País. Segundo trimestre 2021



Fuente: IPEC en base a los Microdatos Encuesta Permanente de Hogares (EPH). INDEC

Sobre el total de la población inactiva de entre 15 y 65 años en el aglomerado Posadas, el 67,4% (75.448) eran mujeres. Por su parte, la Región NEA alcanzaba el 66,5% (331.715), y el total nacional el 62,2% (6.036.901).

En esta población, se destacan las **amas de casa**, que por la condición de realizar las tareas domésticas en su propio hogar conforman este grupo de mujeres “económicamente inactivas”.

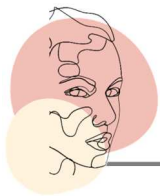
Cuadro 16. Mujeres económicamente inactivas (entre 15 y 65 años) según categoría ama de casa.
Aglomerado Posadas, Región NEA y total país. Segundo trimestre 2021

	Aglomerado Posadas	Región NEA	Total país
Inactivas entre 15 y 65 años	75.448	331.715	6.036.901
Amas de casa	21.542	105.934	1.749.225
Proporción de amas de casa	28,6%	31,9%	29,0%

Fuente: IPEC en base a los Microdatos Encuesta Permanente de Hogares (EPH). INDEC

En el aglomerado Posadas, el 28,6% de las mujeres inactivas de entre 15 y 65 años, eran amas de casa, porcentaje inferior al que se daba en la Región NEA (31,9%) y al del total país (29,0%).

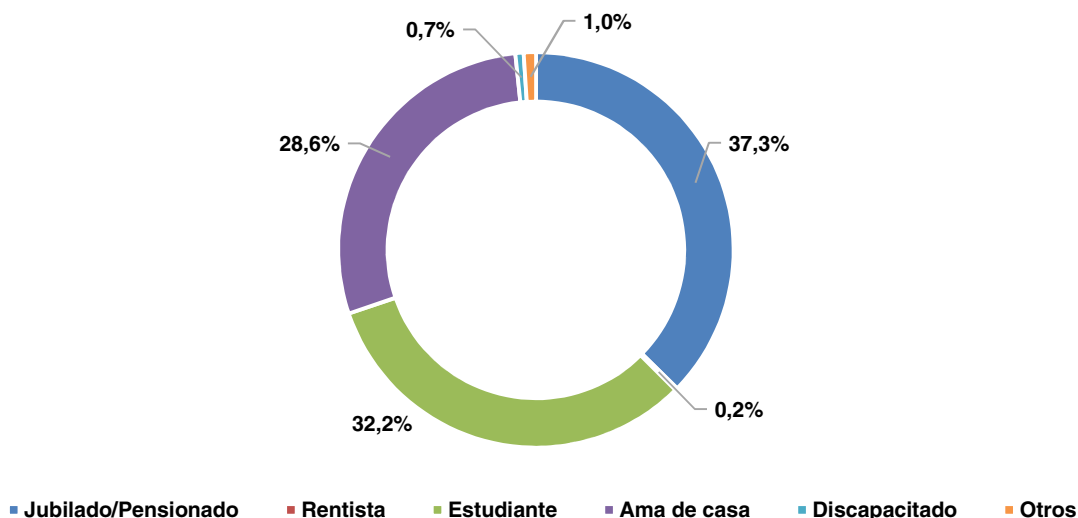
A nivel general, dentro de la clasificación, las amas de casa ocupan el tercer lugar entre las inactivas, como se puede ver en el siguiente gráfico:



SITUACIÓN DE LA MUJER EN MISIONES



Gráfico 23. Mujeres inactivas según categoría.
Aglomerado Posadas. Segundo trimestre 2021



Fuente: IPEC en base a los Microdatos Encuesta Permanente de Hogares (EPH). INDEC

En cuanto al total de mujeres inactivas en el aglomerado Posadas, la mayor parte eran *jubiladas/pensionadas* (37,3%), seguido de *estudiantes* (32,2%), y luego se encuentran las *amas de casa* como se mencionó anteriormente (28,6%).

Pobreza y distribución del ingreso

En cuanto a la pobreza, el IPEC, mide trimestralmente el Índice de Pobreza Multicausal o Multidimensional (IPIM)². Éste es un indicador abarcativo de tres tipos de pobreza: **la absoluta, la relativa y la estructural**. Es decir, es el resultado de tres efectos totalmente separados, unos de otros.

El primero de ellos, respecto a la pobreza “absoluta” (**MIA**) (por método indirecto unidimensional), que compara el ingreso familiar de los hogares con un umbral determinado por una canasta básica total. El segundo tipo de pobreza, llamada “relativa” (**MIR**), mide la distancia o la brecha del ingreso de los miembros de los hogares respecto al ingreso “mediano” (aquel ingreso que al menos el 50% o menos de los miembros de los hogares obtienen mensualmente); no realiza una comparación respecto al consumo de bienes y servicios, sino únicamente la distancia que existe entre los ingresos percibidos por los integrantes de los hogares y su ingreso mediano.

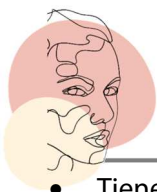
El tercer submétodo es el denominado Método Directo de Satisfacción de Necesidades Básicas (**MDS**), a partir de ella se mide la pobreza estructural en los **hogares** del aglomerado.

En este caso, para identificar a los hogares pobres e indigentes, se contabiliza el número de los mismos que no satisfacen un umbral determinado, es decir, a los hogares que tienen carencias o privaciones referentes a vivienda, infraestructura básica y condiciones de vida.

Debido al enfoque denominado “unión”, este método directo de satisfacción de necesidades básicas incluye a cualquier hogar relevado por la EPH del Aglomerado Posadas que cumpla con al menos uno de 17 indicadores mencionados. Algunos de ellos son:

- Los pisos interiores son principalmente de ladrillo suelto/tierra
- La cubierta exterior del techo es de chapa de cartón/caña/cuadro/paja con barro/paja sola
- El techo no tiene cielorraso/revestimiento interior

² <https://ipecmisiones.org/sociedad/condiciones-de-vida/pobreza-e-indigencia/multicausal/>



SITUACIÓN DE LA MUJER EN MISIONES



- Tiene agua fuera del terreno
- No tiene baño/letrina, o el mismo está fuera del terreno; o tiene letrina (sin arrastre de agua)
- La vivienda está ubicada cerca de basurales (tres cuadras o menos); en zona inundable (en los últimos doce meses); en villa de emergencia
- El combustible utilizado para cocinar es de kerosene/leña/carbón
- El baño (tenencia y uso) es compartido con otros hogares de la misma vivienda; o es compartido con otras viviendas
- Existe hacinamiento si el cociente entre la cantidad de miembros del hogar y las habitaciones para dormir es mayor a dos

A continuación, se presenta un cuadro y sus respectivos gráficos, los que muestran la cantidad de población por sexo y que presentan **pobreza estructural** según el submétodo mencionado, es decir el Método Directo de Satisfacción de Necesidades Básicas (**MDS**)³.

Cuadro 17. Población total y pobreza estructural según sexo.
Aglomerado Posadas. Segundo trimestre 2021

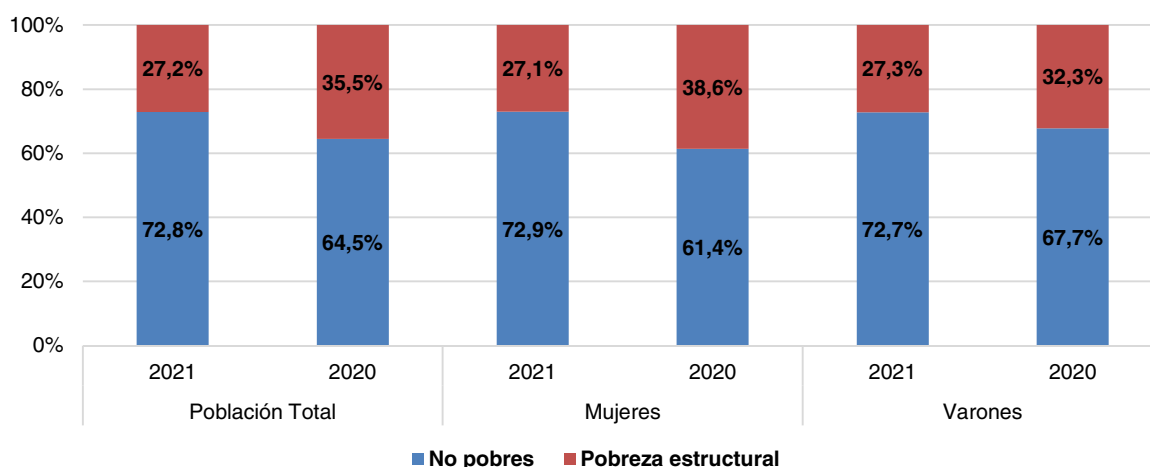
	Población Total	Pobreza Estructural	% de pobreza
Población	375.807	102.072	27,2
Mujeres	195.400	52.894	27,1
Varones	180.407	49.178	27,3

Fuente: IPEC en base a los Microdatos Encuesta Permanente de Hogares (EPH). INDEC

Sobre la población total del aglomerado Posadas, el 27,2% vivía en un hogar con pobreza estructural. Particularmente, del total de mujeres del aglomerado, el 27,1% mostraba este tipo de pobreza y para el caso de los varones el porcentaje era de 27,3.

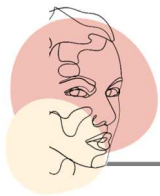
En comparación con el segundo trimestre del 2020, se visualiza una disminución de la tasa de pobreza estructural tanto en el total poblacional (8,3 p.p.), como en el caso de los varones (5,0 p.p.) y las mujeres (11,5 p.p.).

Gráfico 24. Proporción total de pobres estructurales según sexo.
Aglomerado Posadas. Segundo trimestre 2021 – segundo trimestre 2020



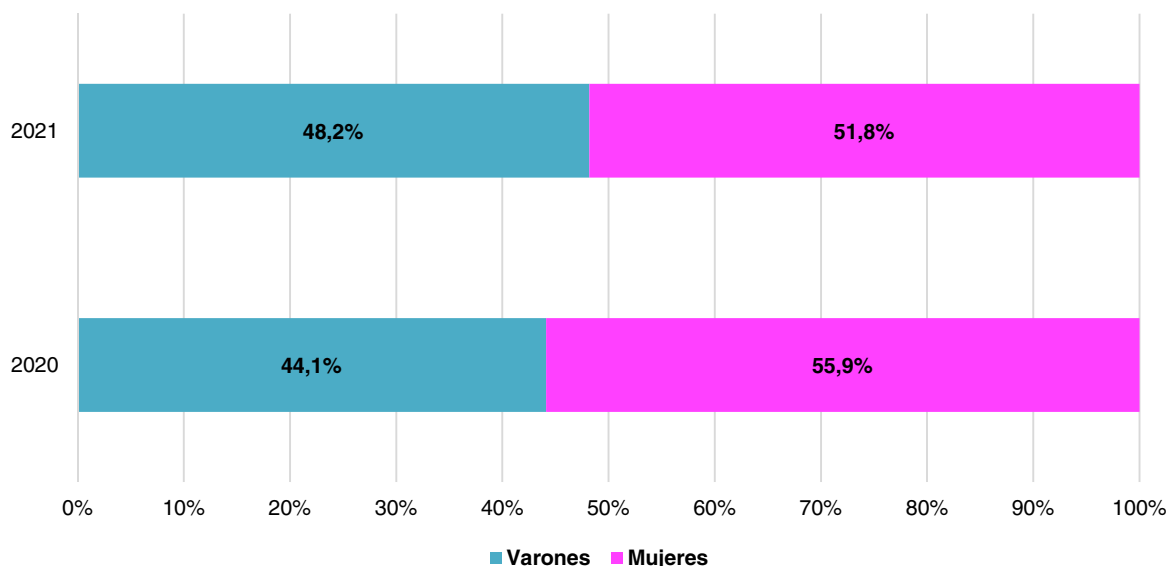
Fuente: IPEC en base a los Microdatos Encuesta Permanente de Hogares (EPH). INDEC

³ Tanto para el análisis de la distribución del ingreso como de la pobreza, el análisis se realiza con los microdatos de la Encuesta Permanente de Hogares, correspondientes al segundo trimestre del año 2021. Al momento de realizar el presente informe, no estaban disponibles por parte de INDEC, los microdatos correspondientes al tercer trimestre del 2021.



Por otra parte, del total de personas que habitaban en hogares pobres estructurales en el Aglomerado Posadas, en el 51,8% de ellos vivían mujeres y en el 48,2% varones. Aquí se registra una reducción respecto al mismo trimestre del año 2020 de más de cuatro puntos porcentuales en la proporción de mujeres pobres respecto al total de pobres estructurales.

Gráfico 25. Pobres estructurales según sexo.
Aglomerado Posadas. Segundo trimestre 2021 - segundo trimestre 2020



Fuente: IPEC en base a los Microdatos Encuesta Permanente de Hogares (EPH). INDEC

Distribución del Ingreso

La desigualdad de la distribución personal del ingreso hace referencia al hecho de que existen diferencias entre los ingresos (y en la capacidad de gasto) de las diferentes personas o de los hogares. La unidad de análisis es, por tanto, el individuo o el hogar, y sus ingresos provenientes de todo tipo de rentas (trabajo, capital, prestaciones sociales, etc.).

Si bien el estudio de la pobreza está naturalmente relacionado al de la desigualdad, se presentan dos diferencias conceptuales relevantes. Generalmente en un estudio de desigualdad se valora a toda la distribución, mientras que en uno de pobreza sólo importa un grupo: el que cumple con ciertos requerimientos en términos de carencia de recursos. Es decir, la pobreza, en su medición tradicional, hace referencia a las personas con niveles de vida inferiores a un determinado umbral, conocido como línea de la pobreza. Bajo esta perspectiva, todo análisis de la misma puede ser tratado como un caso específico del estudio de desigualdad, en el que la preocupación social por los individuos que se encuentran sobre la línea de pobreza es nula.

Además, mientras que el concepto de desigualdad es básicamente relativo, el de pobreza tiene a menudo elementos absolutos. Una duplicación de los ingresos de todos los habitantes de un país no modifica las medidas habituales de desigualdad, pero reduce las mediciones usuales de pobreza. La desigualdad, en cambio, está referida a las brechas de nivel de vida entre las personas.



SITUACIÓN DE LA MUJER EN MISIONES



Existen dos concepciones de equidad contrapuestas: igualdad en resultados e igualdad en oportunidades. Pese a que la concepción de equidad como igualdad de oportunidades tiene mayor consenso, su implementación práctica es compleja. Por esta razón, la enorme mayoría de estudios sobre equidad analizan la desigualdad de la distribución de resultados, en particular del ingreso.

Esta sección del presente trabajo se deriva a partir de la información suministrada por los Microdatos de la Encuesta Permanente de Hogares (EPH) y la aplicación de procedimientos estadísticos y econométricos.

Coeficiente de Gini y Curva de Lorenz por sexo:

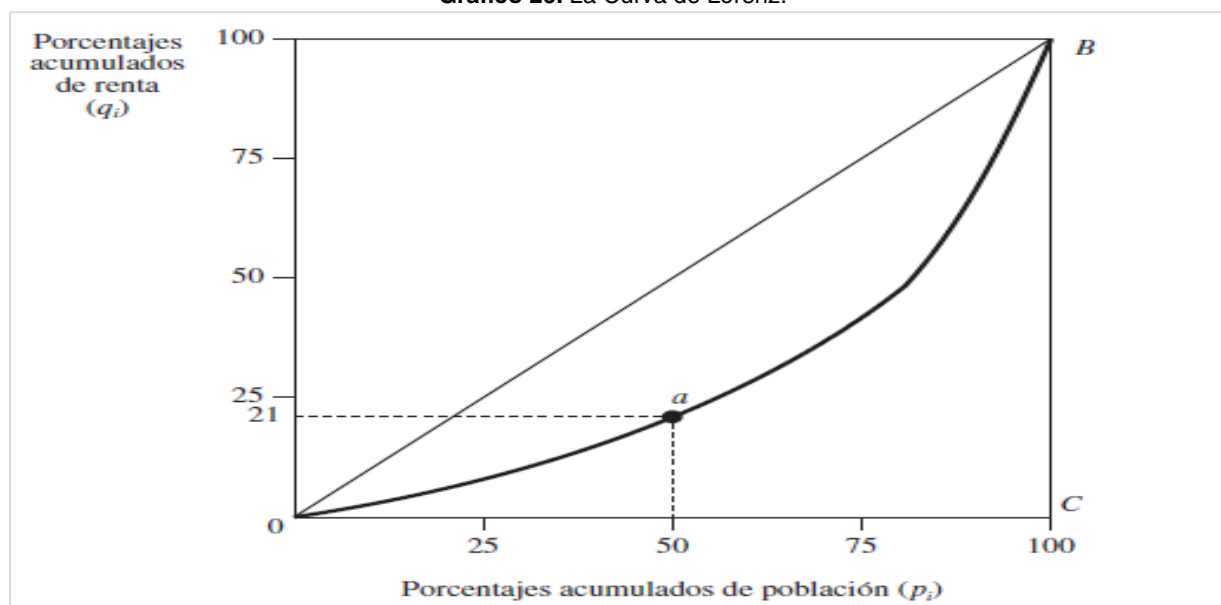
Los ingresos laborales se componen por aquellos que tienen su origen en fuentes laborales y extras laborales. Los primeros, provienen de la ocupación principal, mientras que el segundo proviene de la ocupación secundaria, u otras ocupaciones que pudieran haber generado ingresos en el mes de referencia.

Por su parte, las fuentes no laborales, provienen de jubilaciones/pensiones, subsidios, rentas de la propiedad derivadas de la producción o de inversiones financieras, además de otras transferencias. Por lo que los ingresos totales individuales son aquellos ingresos que perciben los individuos en el mes de referencia provenientes de fuentes laborales como no laborales.

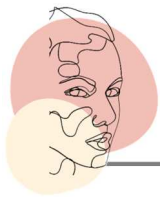
La curva de Lorenz es uno de los instrumentos gráficos más empleados en los estudios sobre concentración (Díaz Fernández, Parejo Gámir, & Rodríguez Sáiz, 2006). Para el caso de la distribución del ingreso, y como se muestra en el siguiente gráfico de ejemplo, se obtiene representando en el eje de las abscisas los porcentajes acumulados de población, p_i (ordenados los individuos o familias que la componen de menor a mayor nivel de renta) y en el eje de ordenadas los correspondientes porcentajes acumulados de ingreso, q_i , siendo por tanto la curva de Lorenz la curva 0aB.

Se observa que cualquier punto sobre ella muestra el porcentaje de renta recibido por el porcentaje x de individuos con menores niveles de ingreso. Por ejemplo, en el punto a del gráfico teórico de ejemplo, se muestra que el 50% de individuos (empezando por abajo en la distribución del ingreso) recibe el 21% del ingreso total.

Gráfico 26. La Curva de Lorenz.



Fuente: (Díaz Fernández, Parejo Gámir, & Rodríguez Sáiz, 2006)



La curva de Lorenz coincidiría con la diagonal OB (o recta de 45 grados) si el ingreso se distribuyese de forma completamente igualitaria (equidistribución), de forma que, por ejemplo, el 10% de los individuos con ingresos más bajos recibirían el 10% de ingresos; el primer 25% de la población de renta más baja recibiría el 25% de la renta, y así sucesivamente. Por su parte, cuanto más se aleje la curva de la diagonal, mayor será el grado de desigualdad (el caso extremo sería aquel en el que ningún individuo obtuviese ingreso salvo el último de ellos que absorbería toda la renta nacional, teniendo en tal caso la curva de Lorenz, la forma OCB).

La contrapartida algebraica de la curva de Lorenz es el índice de Gini⁴. Gráficamente, el índice de Gini viene dado por el cociente entre el área encerrada entre la bisectriz y la curva de Lorenz (también llamada área de concentración) y el triángulo OCB. De esta manera, si el ingreso se distribuye de forma totalmente igualitaria el índice de Gini será igual a cero (pues el área de concentración es igual a cero); y si la única persona absorbe todo el ingreso será igual a uno (pues el área de concentración es igual al triángulo OCB).

Formalmente, una manera muy habitual de aproximar el índice de Gini es la siguiente:

$$I_G = \frac{\sum_{i=1}^{n-1} (p_i - q_i)}{\sum_{i=1}^{n-1} p_i},$$

que se basa en que pueden establecerse $n-1$ desigualdades entre p_i y q_i y que de la amplitud de las mismas dependerá el mayor o menor nivel de desigualdad en la distribución de la renta; además al dividir esas amplitudes por $\sum_{i=1}^{n-1} p_i$ permite acotar el límite superior en 1 (Cuadrado Roura, 2006).

Sin embargo, en su sentido más estricto el índice de Gini se define como la mitad de la media aritmética de las diferencias absolutas de todos los pares de rentas, siendo normalizado el total con la media del ingreso (Chotikapanich, 2008):

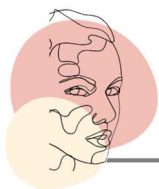
$$I_G = \frac{1}{2n^2\mu} \sum_{i=1}^n \sum_{j=1}^n |y_i - y_j|$$

En resumen, el índice de Gini mide hasta qué punto la distribución del ingreso (o, en algunos casos, el gasto de consumo) entre individuos u hogares dentro de una economía se aleja de una distribución perfectamente equitativa. Y una curva de Lorenz muestra los porcentajes acumulados de ingreso total recibido contra la cantidad acumulada de receptores, empezando a partir de la persona o el hogar más pobre. El índice de Gini mide la superficie entre la curva de Lorenz y una línea hipotética de equidad absoluta, expresada como porcentaje de la superficie máxima debajo de la línea. Así, un índice de Gini de 0 representa una equidad perfecta, mientras que un coeficiente de 1 representa una inequidad perfecta (Cuadrado Roura, 2006).

En este informe para la construcción de la Curva de Lorenz y el cálculo del coeficiente de Gini, se ha tomado como variable "el ingreso individual total" y el "ingreso de la ocupación principal"⁵.

⁴ Tiene varias ventajas: es independiente del nivel absoluto de ingreso, evita la arbitrariedad que representa considerar diferencias cuadráticas (como en la varianza σ^2 , el coeficiente de variación C y la varianza del logaritmo de la renta H, entre otras medidas de desigualdad que se basan en la distribución de frecuencias) y compara cada nivel de ingreso no con la media sino con todos los otros niveles de ingreso. En cuanto a sus desventajas se pueden citar dos: ofrece un resultado ambiguo cuando las curvas de Lorenz se cortan; y se puede demostrar que el índice de Gini es la suma ponderada de los ingresos de los individuos, con unas ponderaciones determinadas tan sólo por la posición que ocupa cada persona en la ordenación de rentas (y_1 tendrá una ponderación 1, y_2 tendrá una ponderación 2, y así sucesivamente), lo cual resulta ser una asignación de ponderaciones arbitraria. El índice de Gini se puede reescribir como $I_G = 1 + \frac{1}{n} - \frac{2}{n^2\mu} (y_1 + 2y_2 + \dots + ny_n)$.

⁵ El IPEC ha realizado el procesamiento a partir de los microdatos de la EPH, utilizando el paquete "Distributive Analysis Stata Package" DASP 2.3, del software STATA.



En el segundo trimestre del 2021, en el aglomerado Posadas, la distribución del ingreso total individual era la siguiente:

- El 20% de la población percibía alrededor del 6,0% de los ingresos totales.
- El 50% de la población tenía el 23,5% de los ingresos totales. Por lo tanto, el 76,5% restante de renta la percibía la otra mitad de la población.
- El 90% de la población, poseía aproximadamente el 77,0% de los ingresos totales. Es decir, el 23,0% de ingresos restantes estaba en manos del 10% de la población más rica.

Si se analiza el ingreso de la ocupación principal:

- El 20% de la población percibía alrededor del 4,6% de los ingresos totales.
- El 50% de la población tenía el 22,3% de los ingresos totales. Por lo tanto, el 77,7% restante de renta la percibía la otra mitad de la población.
- El 90% de la población, poseía aproximadamente el 75,3% de los ingresos totales. Es decir, el 24,7% de ingresos restantes estaba en manos del 10% de la población restante.

El índice de Gini⁶ para la población total del aglomerado Posadas, considerando el ingreso total individual, ascendía a 0,384198. En cambio, considerando el ingreso de la ocupación principal, el valor era de 0,391887, es decir, un valor muy cercano.

Si se analiza la distribución del ingreso por sexo, el índice de Gini para la población de mujeres, considerando el ingreso total individual, ascendía a 0,399380; en cambio, considerando el ingreso de la ocupación principal, el coeficiente era de 0,434761.

Por otra parte, en los varones, el coeficiente de Gini del ingreso total individual era de 0,362735, mientras que, con el ingreso de la ocupación principal, era de 0,354373.

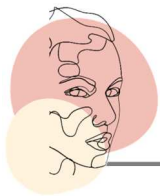
En el segundo trimestre del 2021, en el aglomerado Posadas, la distribución del ingreso total individual para las **mujeres** era la siguiente:

- El 20% de la población de mujeres percibía alrededor del 5,1% de los ingresos totales.
- El 50% de la población de mujeres tenía el 23,0% de los ingresos totales.
- El 90% de la población de mujeres, poseía aproximadamente el 72,1% de los ingresos totales. Es decir, el 27,9% de ingresos restantes estaba en manos del 10% de la población de mujeres más ricas.

Si se analiza el ingreso de la ocupación principal:

- El 20% de la población de mujeres percibía alrededor del 4,2% de los ingresos totales.
- El 50% de la población de mujeres tenía el 21,2% de los ingresos totales.
- El 90% de la población de mujeres, poseía aproximadamente el 76,4% de los ingresos totales. Es decir, el 23,6% de ingresos restantes estaba en manos del 10% de la población de mujeres restante.

⁶ Para el cálculo del índice de Gini, no se consideró a aquellas personas con ingresos igual a 0 (cero) o con datos ausentes.



SITUACIÓN DE LA MUJER EN MISIONES



En el segundo trimestre del 2021, en el aglomerado Posadas, la distribución del ingreso total individual para los **varones** era la siguiente:

- El 20% de la población de varones percibía alrededor del 6,2% de los ingresos totales.
- El 50% de la población de varones tenía el 26,5% de los ingresos totales.
- El 90% de la población de varones, poseía aproximadamente el 75,4% de los ingresos totales. Es decir, el 24,6% de ingresos restantes estaba en manos del 10% de la población de varones restantes.

Si se analiza el ingreso de la ocupación principal:

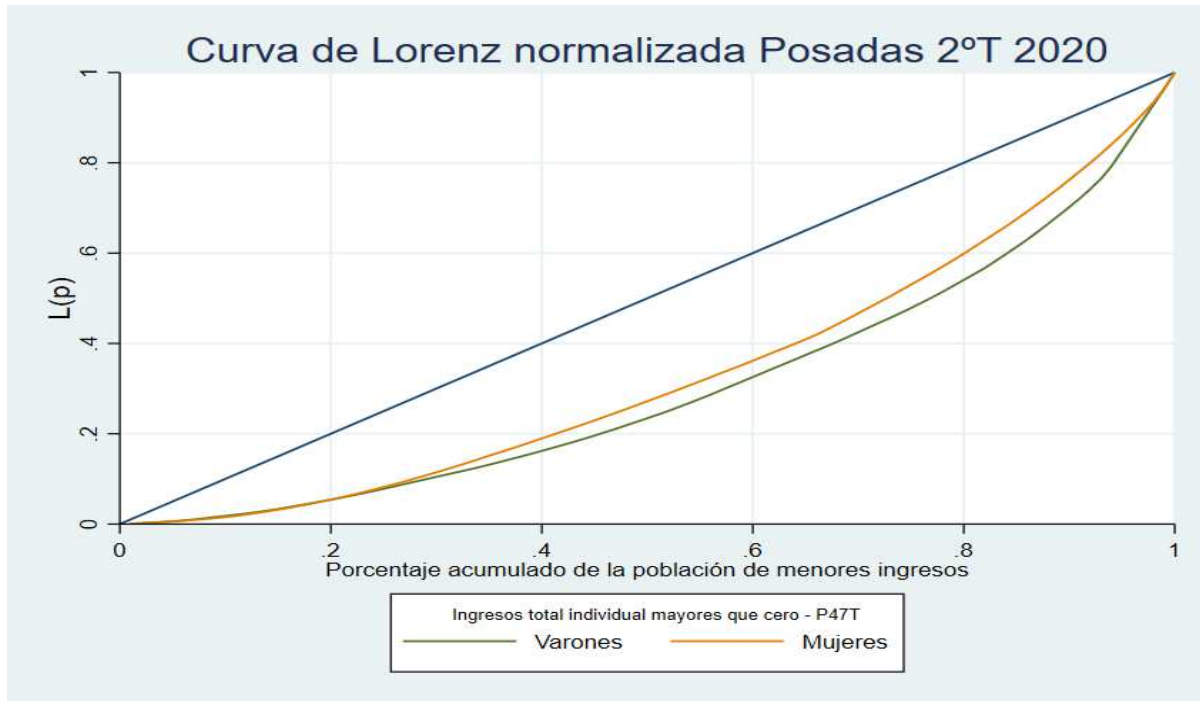
- El 20% de la población de varones percibía alrededor del 6,7% de los ingresos totales.
- El 50% de la población de varones tenía el 28,9% de los ingresos totales.
- El 90% de la población de varones, poseía aproximadamente el 77,4% de los ingresos totales. Es decir, el 22,6% de ingresos restantes estaba en manos del 10% de la población de varones más ricos.

En el NEA, el coeficiente de Gini en mujeres y varones, utilizando el ingreso total individual, era de 0,406743 y 0,379430 respectivamente; mientras que en el total de aglomerados del país era de 0,431306 en mujeres y 0,430444 en varones. Aquí en el aglomerado Posadas, en lo que respecta a las mujeres, había mayor igualdad en la distribución del ingreso respecto al NEA y al total país, 0,399380 vs 0,406743 del NEA y 0,431306 del promedio país.

Por otra parte, si se considera el ingreso de la ocupación principal, el coeficiente de Gini para el NEA para mujeres y varones ascendía a 0,424941 y 0,358643 respectivamente. Para el total de aglomerados urbanos, los valores de Gini para mujeres y varones eran de 0,432172 y 0,412752, respectivamente. Comparando estos valores para las mujeres del aglomerado Posadas, 0,434761 vs 0,424941 del NEA y 0,432172 del promedio país, las mismas se encontraban peor respecto a NEA y similar al total país.

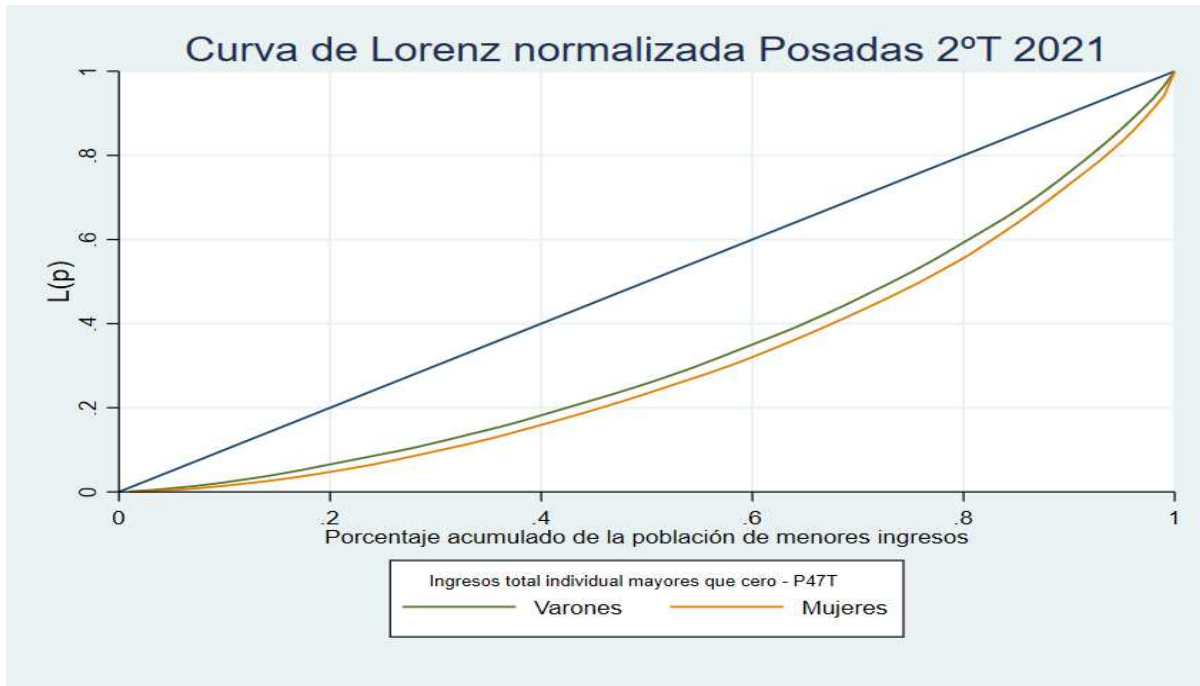


Gráfico 27. Curva de Lorenz del Ingreso total individual.
Agglomerado Posadas. Segundo trimestre 2020⁷



Fuente: Elaboración propia en base a EPH INDEC-IPEC

Gráfico 28. Curva de Lorenz del Ingreso total individual.
Agglomerado Posadas. Segundo trimestre 2021



Fuente: Elaboración propia en base a EPH INDEC-IPEC

⁷ 1 corresponde a varones y 2 a mujeres. Además se encuentra la recta de 45 grados y la recta de la población total

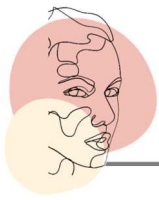
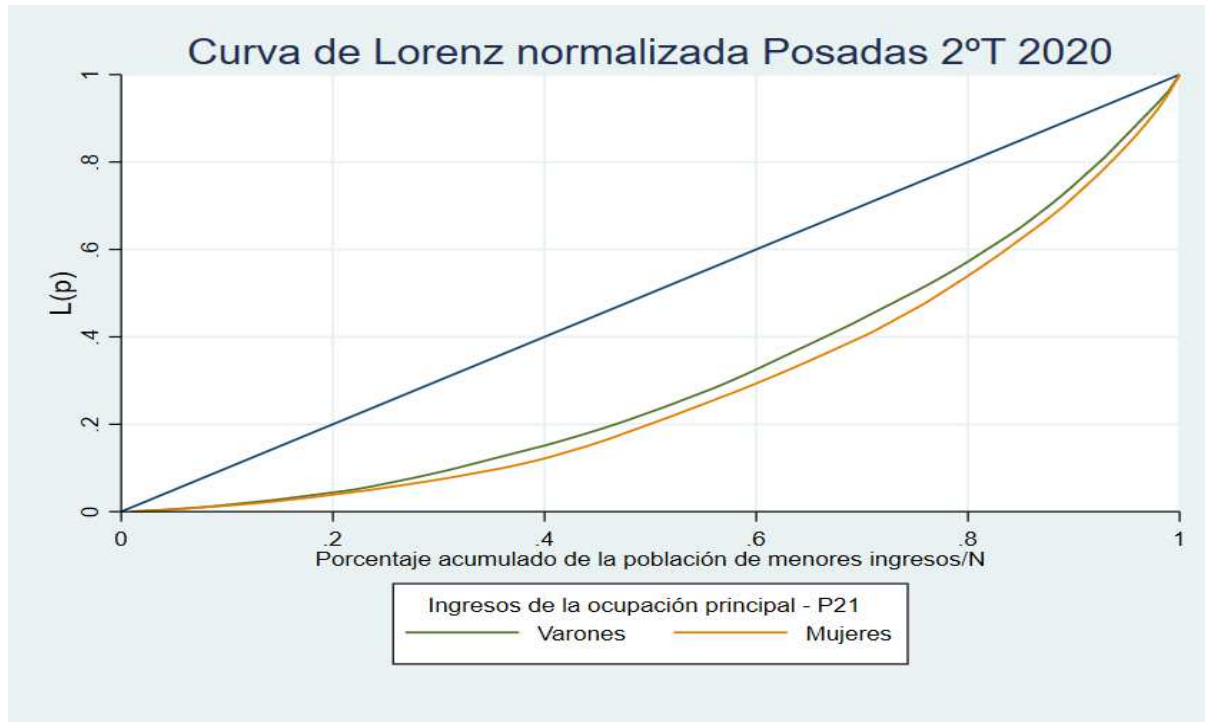
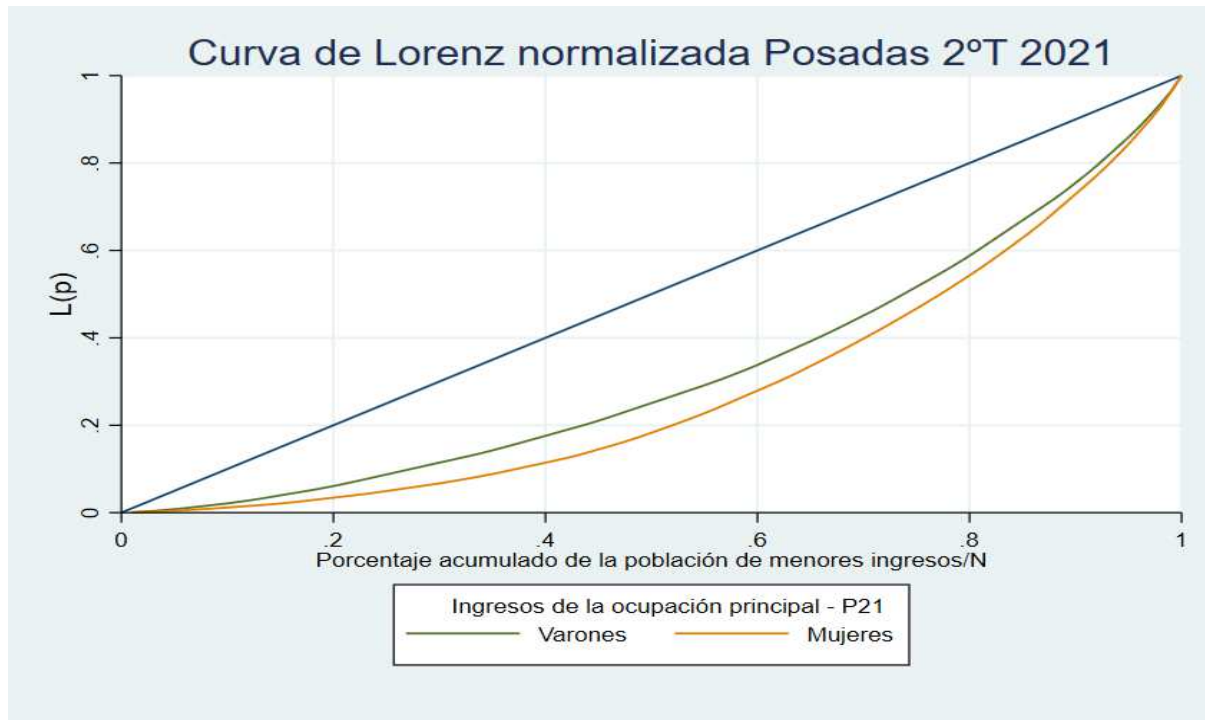


Gráfico 29. Curva de Lorenz del Ingreso de la ocupación principal.
Aglomerado Posadas. Segundo trimestre 2020

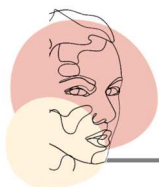


Fuente: Elaboración propia en base a EPH INDEC-IPEC

Gráfico 30. Curva de Lorenz del Ingreso de la ocupación principal.
Aglomerado Posadas. Segundo trimestre 2021



Fuente: Elaboración propia en base a EPH INDEC-IPEC



Brecha de los ingresos

Es una medida de desigualdad que relaciona los extremos de la distribución. En el caso de las distribuciones decílicas, es el cociente entre el decil 10 y el decil 1.

Se presentan dos variantes de brecha del ingreso:

- a) Con el promedio del ingreso de las personas, calculada como promedio del decil 10/promedio del decil 1.
- b) Con la mediana del ingreso de las personas, calculada como mediana del decil 10/mediana del decil 1.

El cálculo de estas medidas se realiza con facilidad; sin embargo, hay que ser cuidadoso en su interpretación, ya que en el caso del promedio (a) se trata de una medida sensible a los valores atípicos extremos. En este sentido, el cálculo con la mediana (b) minimiza el impacto de dichos valores extremos. Por esta razón, en el presente informe se utiliza la mediana⁸.

Considerando el **ingreso total individual**, en el segundo trimestre del año 2021, en el aglomerado Posadas el 10% de la población total (mujeres y varones) con la mayor renta obtuvo 12,7 veces ingresos superiores al 10% de la población con menor renta.

Respecto al segundo trimestre del año 2020, se visualiza una mejora sustancial de la distribución del ingreso, puesto que se pasó de 14,0 veces a 12,7 veces la diferencia del decil con mayor ingreso frente al decil con menor ingreso.

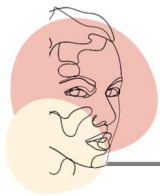
Si consideramos sólo a la población de mujeres, el 10% de esta población con los mayores ingresos obtuvo retribuciones mensuales 14,1 veces mayor al 10% la población con menores ingresos. En el año 2020, la diferencia era de 13,0 veces, por lo que se refleja un empeoramiento del 8,5%.

En el caso de la población de varones, el 10% de esta población con los mayores ingresos obtuvo retribuciones mensuales 11,0 veces mayor al 10% la población con menores ingresos. En el año 2020, la diferencia era de 14,0 veces, por lo que se refleja una mejora en la distribución del ingreso del 21,4%.

Si se considera el **ingreso de la ocupación principal**, en el segundo trimestre del año 2021, en el aglomerado Posadas el 10% de la población total (mujeres y varones) con la mayor renta obtuvo 16,0 veces ingresos superiores al 10% de la población con menor renta. Respecto al segundo trimestre del año 2020, se visualiza una mejora de la distribución del ingreso, puesto que se pasó de 20,0 veces a 16,0 veces la diferencia del decil con mayores ingresos frente al decil con menores ingresos.

Si consideramos sólo a la población de mujeres, el 10% de esta población con los mayores ingresos obtuvo retribuciones mensuales 16,0 veces mayor al 10% la población con menores ingresos. En el año 2020, la diferencia era de 20,0 veces, por lo que se refleja una mejora del 20,0% en la distribución del ingreso entre las mujeres.

⁸ Es el primer valor de la variable que deja por debajo de sí al 50% de las observaciones. Entre las propiedades de la mediana, se destaca que, como medida descriptiva, tiene la ventaja de no estar afectada por las observaciones extremas, ya que no depende de los valores que toma la variable, sino de su orden. Por ello, es adecuado su uso en distribuciones asimétricas.



SITUACIÓN DE LA MUJER EN MISIONES



En el caso de la población de varones, el 10% de esta población con los mayores ingresos obtuvo retribuciones mensuales 13,3 veces mayor al 10% la población con menores ingresos. En el año 2020, la diferencia era de 16,0 veces, por lo que se refleja una mejora en la distribución del ingreso del 16,9%.

Comparativamente, tomando el Ingreso total individual, en el NEA y en el Total Aglomerados Urbanos, la brecha de los ingresos entre las mujeres ascendía a 16,0 y 17,8 respectivamente. En los varones, la brecha de los ingresos era de 15,1 en el NEA y 17,1 en el total de aglomerados urbanos, respectivamente.

A su vez, si se considera el ingreso de la ocupación principal, en el NEA y en el Total Aglomerados Urbanos del País, la brecha de los ingresos entre las mujeres ascendía a 16,0 y 18,3 respectivamente. En los varones, la brecha de los ingresos era de 15,6 y 17,1 en el NEA y en el Total de Aglomerados Urbanos, respectivamente.



ANEXO

INFORMACIÓN COMPLEMENTARIA METODOLÓGICA PARA LA CONSTRUCCIÓN DE LA CURVA DE LORENZ Y CÁLCULO DEL COEFICIENTE DE GINI

Un índice de desigualdad es una medida que resume la manera como se distribuye una variable entre un conjunto de individuos (Medina, 2001). En el caso particular de la desigualdad económica, la medición se asocia al ingreso (o al gasto) de las familias o personas. Así, si y_1, y_2, \dots, y_n representan los ingresos de un grupo de n individuos, el indicador de desigualdad se construye como función de las observaciones: $f(y_1, y_2, \dots, y_n)$.

La forma más habitual de representar la desigualdad es la Curva de Lorenz. Esta medida fue propuesta en 1905 con el propósito de ilustrar la desigualdad en la distribución de la salud y, desde su aparición, su uso se ha popularizado entre los estudiosos de la desigualdad económica.

En términos simples, la curva de Lorenz representa el porcentaje acumulado de ingreso (**%Y_i**) recibido por un determinado grupo de población (**%P_i**) ordenado en forma ascendente de acuerdo a la cuantía de su ingreso (**y₁ ≤ y₂ ≤, ..., ≤ y_n**).

La construcción de esta curva se efectúa como se muestra a continuación: supóngase que se tienen n individuos ordenados en forma creciente respecto al valor de sus ingresos $y_1 \leq y_2 \leq, \dots, \leq y_n$, y se forman g grupos de igual tamaño, llamados percentiles (quintiles o deciles). La curva de Lorenz se define como la relación que existe entre las proporciones acumuladas de población (**%P_i**) y las proporciones acumuladas de ingreso (**%Y_i**). Para este informe se ha utilizado como insumo bruto el cuadro 3 de las planillas de datos disponibles en el INDEC sobre Distribución del Ingreso a partir de la Encuesta Permanente de Hogares.

Como ya se ha mencionado en el desarrollo del presente estudio, la curva de Lorenz siempre se ubica por debajo de la diagonal en la medida que los ingresos de los individuos se hayan ordenado en forma creciente, y por encima en el caso opuesto. En la medida que la curva de Lorenz se aproxime a la diagonal, se estaría observando una situación de mayor igualdad, mientras que cuando se aleja, la desigualdad se incrementa. El punto (0,0) significa que el 0% de la población tiene el 0% del ingreso, en tanto que en el extremo opuesto el 100% de la población concentra todo el ingreso.

El siguiente paso es determinar la frecuencia acumulada de población (**%P_i**) y del ingreso (**%Y_i**) y proyectar en un gráfico de dispersión. Uno de los índices más utilizados en el estudio de la desigualdad es el Coeficiente de Concentración de Gini (CG).

Ya se ha explicado teóricamente en el desarrollo del trabajo la expresión matemática original de Gini, pero cabe destacar que existen diversas formas de derivar la expresión algebraica que se utiliza para su cálculo como así también es posible deducirlo desarrollándolo a partir de la curva de Lorenz.

En este informe, para el cálculo del coeficiente de Gini y el gráfico de la curva de Lorenz se utilizó el módulo para análisis de distribución (DASP) de un software estadístico.



Misiones
PROVINCIA

IPEC
Instituto Provincial
de Estadística y Censos

Tel. 0376-4447014/Fax: 0376-4447018

Página: www.ipecmisiones.org

Correo electrónico: ipec@misiones.gov.ar