



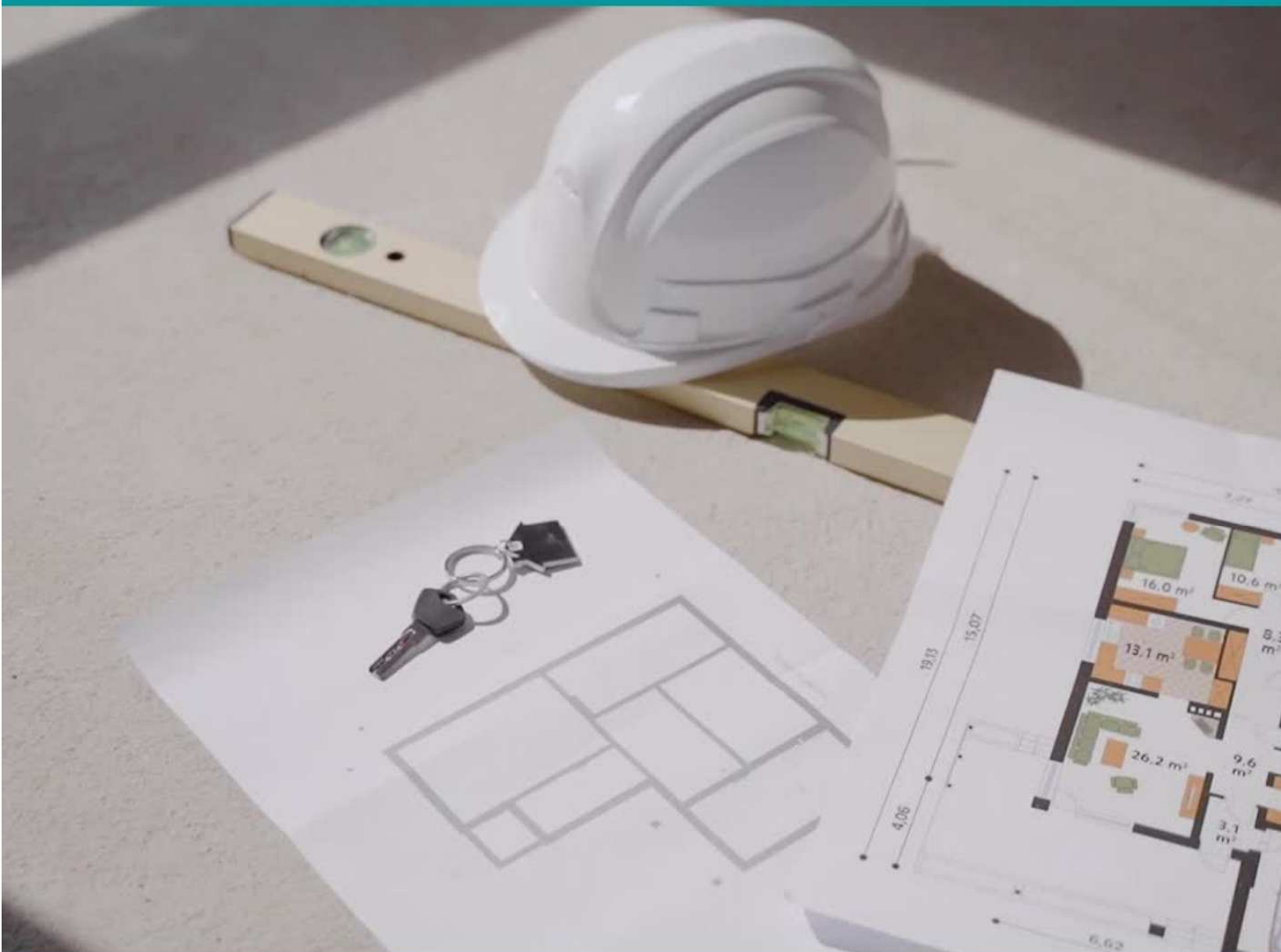
**Misiones**  
PROVINCIA

**IPEC**

Instituto Provincial  
de Estadística y Censos

# INFORME COYUNTURAL DE LA CONSTRUCCIÓN

PROVINCIA DE MISIONES



**4° Trimestre 2021**



## **GUÍA DE AUTORIDADES**

### **GOBERNADOR**

Dr. OSCAR A. HERRERA AHUAD

### **VICEGOBERNADOR**

Dr. CARLOS OMAR ARCE

### **DIRECTORA EJECUTIVA INSTITUTO PROVINCIAL DE ESTADÍSTICA Y CENSOS**

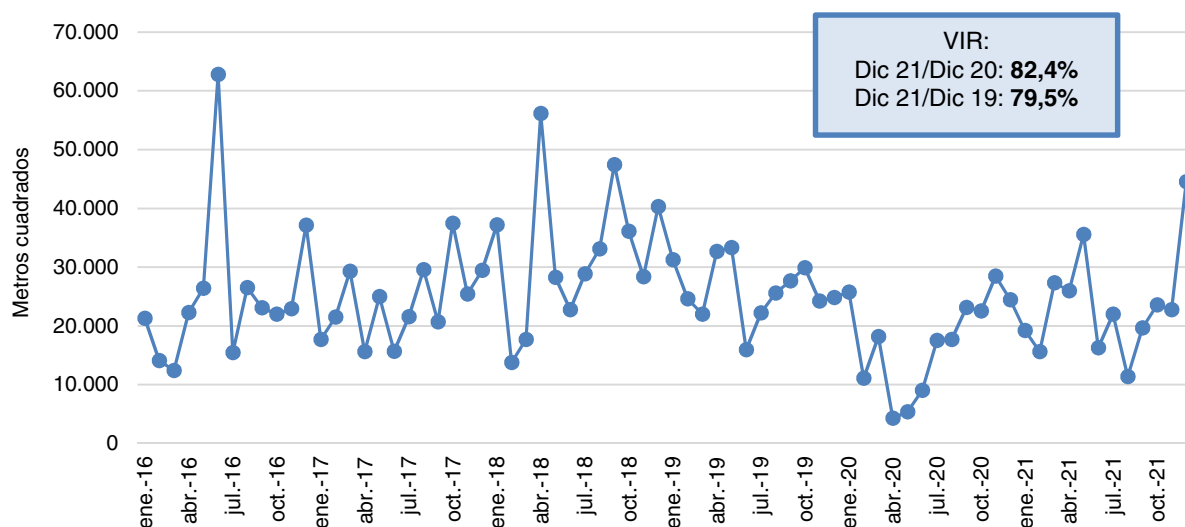
Cra. SILVANA DEA LABAT

**INFORME COYUNTURAL DE LA CONSTRUCCIÓN EN LA PROVINCIA DE MISIONES.  
CUARTO TRIMESTRE AÑO 2021**

La evolución de la actividad de la construcción en Misiones se estudia a través de ciertos indicadores estadísticos, como los permisos de edificación de los municipios, las obras iniciadas por el Instituto Provincial de Desarrollo Habitacional (IPRODHA), y el consumo de cemento portland (informado por la Asociación de Fabricantes de Cemento Portland).

A continuación, se observa la evolución de la construcción privada nueva, desde enero de 2016 a diciembre de 2021, para los municipios de Posadas, Oberá, y Eldorado, además se analiza la variación interanual relativa (VIR) entre el mes de diciembre de 2021 y el mismo mes del año 2020 y del 2019.

**Gráfico 1.** Total de construcciones privadas nuevas. Metros Cuadrados. Posadas, Oberá, y Eldorado. Enero 2016 – diciembre 2021



Fuente: Elaboración Propia en base a datos de Permisos de Edificación suministrados por las Municipalidades de Posadas, Oberá y Eldorado.

Las construcciones nuevas aumentaron un 20,4% en el cuarto trimestre del 2021 con respecto al cuarto trimestre del 2020, pasando de 75.485 a 90.892 m<sup>2</sup>. Respecto al cuarto trimestre del 2019, el aumento fue del 15,2%, pasando de 78.926 a 90.892 m<sup>2</sup>.

En cuanto a la variación trimestral, se observa un aumento en las construcciones nuevas con un incremento del 71,5% con respecto al tercer trimestre del 2021.

La tabla 1 muestra los metros cuadrados autorizados para construcciones nuevas desde el primer trimestre del 2016 hasta el cuarto trimestre del 2021.

**Tabla 1.** Metros cuadrados autorizados para construcciones nuevas. Posadas, Oberá, y Eldorado.  
Primer trimestre de 2016 – cuarto trimestre 2021

Año	Trimestre	Construcciones nuevas
2016	1 Trimestre	47.742
	2 Trimestre	111.523
	3 Trimestre	65.084
	4 Trimestre	82.087
2017	1 Trimestre	68.511
	2 Trimestre	56.303
	3 Trimestre	71.770
	4 Trimestre	92.368
2018	1 Trimestre	68.672
	2 Trimestre	107.180
	3 Trimestre	109.448
	4 Trimestre	104.759
2019	1 Trimestre	77.885
	2 Trimestre	81.950
	3 Trimestre	75.519
	4 Trimestre	78.926
2020	1 Trimestre	55.019
	2 Trimestre	18.768
	3 Trimestre	58.324
	4 Trimestre	75.485
2021	1 Trimestre	62.136
	2 Trimestre	77.781
	3 Trimestre	53.000
	4 Trimestre	90.892

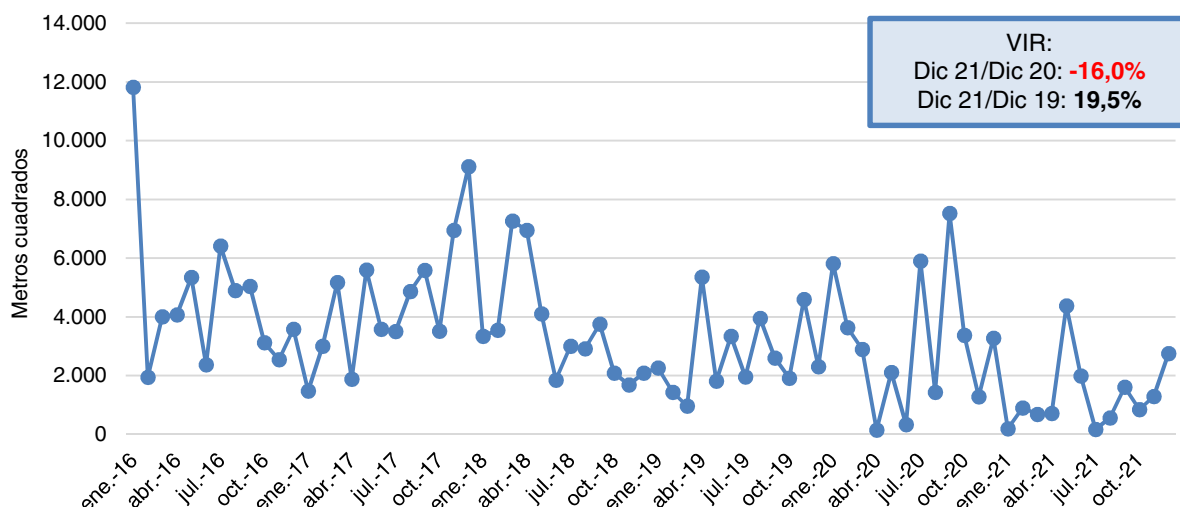
**Fuente:** Elaboración Propia en base a datos de Permisos de Edificación suministrados por las Municipalidades de Posadas, Oberá y Eldorado.

En el gráfico 2 se observan las construcciones destinadas a ampliaciones, tanto para uso residencial como para uso no residencial, en los municipios de Posadas, Oberá, y Eldorado. En la parte superior del gráfico se detallan las variaciones mensuales interanuales, entre diciembre de 2021 y diciembre de 2020 y 2019.

Al analizar las variaciones entre los meses del cuarto trimestre de los años 2021 y 2020, se observan disminuciones interanuales en las ampliaciones en los meses de octubre y diciembre, 74,9% y 16,0% respectivamente, mientras que, el mes de noviembre presenta un incremento interanual del 0,5%.

Respecto al cuarto trimestre de 2019 y su comparación con los valores presentados en el cuarto trimestre de 2021, se destaca una reducción en los meses de octubre (55,9%), y noviembre (71,9%), mientras que se registro un aumento de 19,5% en el mes de diciembre.

**Gráfico 2.** Total de metros cuadrados destinados a ampliaciones. Posadas, Oberá, y Eldorado  
Enero 2016 – diciembre 2021



**Fuente:** Elaboración Propia en base a datos de Permisos de Edificación suministrados por las Municipalidades de Posadas, Oberá y Eldorado.

Se registró una caída del 38,4% en los permisos otorgados para ampliaciones en el cuarto trimestre del 2021 al comparar con el mismo trimestre del año 2020. Respecto al cuarto trimestre de 2019, se visualiza una disminución de 44,5%.

Analizando la variación respecto al tercer trimestre del 2021, se evidencia un incremento del 109,6%. En la tabla 2 se presenta el comportamiento de este indicador por trimestres.

**Tabla 2.** Metros cuadrados destinados a ampliaciones. Posadas, Oberá, y Eldorado.  
Primer trimestre de 2016 - cuarto trimestre 2021

Año	Trimestre	Ampliaciones
2016	1 Trimestre	17.781
	2 Trimestre	11.798
	3 Trimestre	16.360
	4 Trimestre	9.252
2017	1 Trimestre	9.658
	2 Trimestre	11.064
	3 Trimestre	13.958
	4 Trimestre	19.484
2018	1 Trimestre	14.169
	2 Trimestre	12.903
	3 Trimestre	9.687
	4 Trimestre	5.867
2019	1 Trimestre	4.665
	2 Trimestre	10.520
	3 Trimestre	8.515
	4 Trimestre	8.816

2020	1 Trimestre	12.355
	2 Trimestre	2.593
	3 Trimestre	14.876
	4 Trimestre	7.933
2021	1 Trimestre	1.774
	2 Trimestre	7.072
	3 Trimestre	2.333
	4 Trimestre	4.890

Fuente: Elaboración Propia en base a datos de Permisos de Edificación suministrados por las Municipalidades de Posadas, Oberá y Eldorado.

### Construcción Pública

Para el cuarto trimestre del 2021 la construcción pública registro 2.145 m<sup>2</sup> de superficie cubierta construida para uso residencial en la provincia de Misiones. Los datos se presentan en la siguiente tabla.

**Tabla 3.** Obras iniciadas. Superficie cubierta para uso residencial. Provincia de Misiones. Primer trimestre 2009 – cuarto trimestre 2021

Años	Total	Primer trimestre	Segundo trimestre	Tercer trimestre	Cuarto trimestre
2009	135.940	0	59.031	59.112	17.797
2010	27.994	4.221	7.946	9.932	5.895
2011	72.859	21.732	4.397	28.264	18.466
2012	44.117	0	8.795	28.641	6.681
2013	119.109	25.250	71.585	16.022	6.252
2014	17.451	0	0	17.043	408
2015	86.866	41.301	31.761	12.725	1.079
2016	773	0	0	0	773
2017	74	0	0	74	0
2018	19.400	15.440	0	3.960	0
2019	10.886	0	0	0	10.886
2020	37.635	0	0	17.238	20.397
2021	27.066	9.789	11.700	3.432	2.145

Fuente: Elaboración propia en base a los datos suministrados por el IPRODHA.

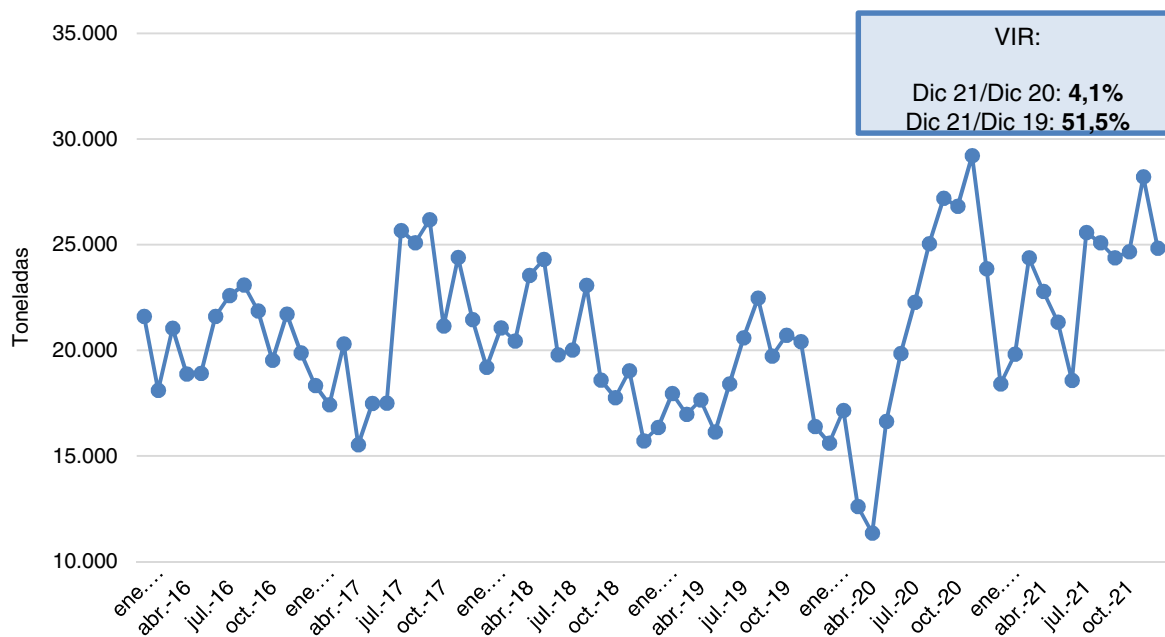
### Consumo de Cemento Portland

En el cuarto trimestre del 2021, en la provincia de Misiones, se consumieron 77.719 toneladas de cemento portland (en bolsas y a granel), lo que implica una reducción del 2,7% con respecto al mismo trimestre del 2020. En contraposición, al comparar con el mismo trimestre del 2019, se observa un incremento de 35,1%.

Entre el tercer y cuarto trimestre del 2021 se produjo un aumento del 3,5% en el consumo total de cemento portland.

La serie histórica del consumo desde enero del 2016 hasta diciembre del 2021 puede observarse en el gráfico 3.

**Gráfico 3.** Consumo total de cemento portland. Provincia de Misiones. Enero 2016 – diciembre 2021



Fuente: Elaboración propia en base a datos de la Asociación de Fabricantes de Cemento Portland (AFCP).

A continuación, en la tabla se presenta el análisis trimestral:

**Tabla 4.** Consumo total de cemento portland. Provincia de Misiones. Primer trimestre de 2016 – cuarto trimestre 2021

Año	Trimestre	Consumo en toneladas
2016	1 Trimestre	60.761
	2 Trimestre	59.408
	3 Trimestre	67.550
	4 Trimestre	61.132
2017	1 Trimestre	56.059
	2 Trimestre	50.514
	3 Trimestre	76.956
	4 Trimestre	67.001
2018	1 Trimestre	60.707
	2 Trimestre	67.650
	3 Trimestre	61.693
	4 Trimestre	52.496
2019	1 Trimestre	51.270
	2 Trimestre	52.206
	3 Trimestre	62.784
	4 Trimestre	57.519

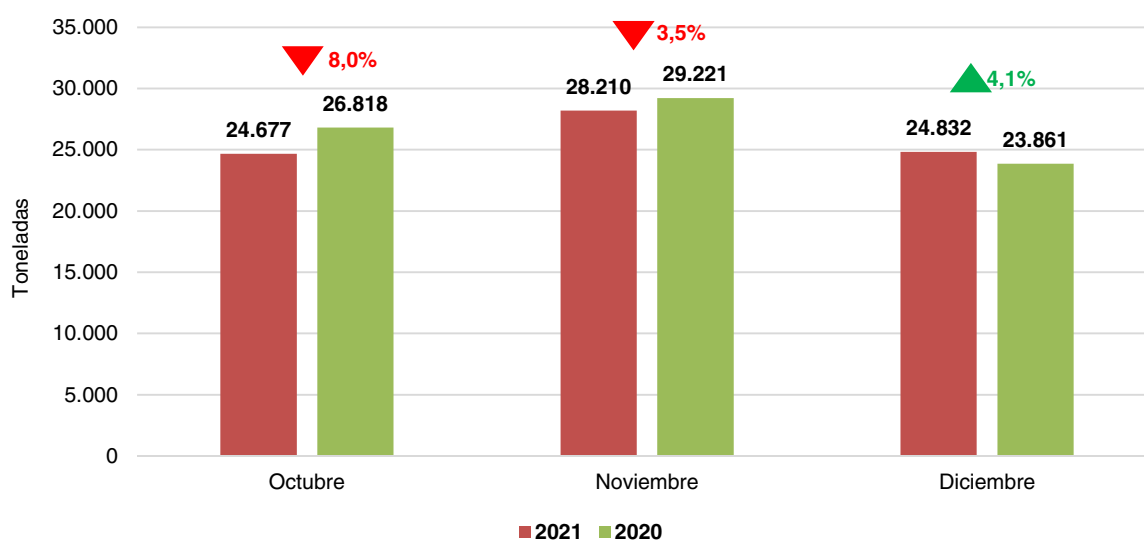
## INFORME COYUNTURAL DE LA CONSTRUCCIÓN

<b>2020</b>	<b>1 Trimestre</b>	45.362
	<b>2 Trimestre</b>	47.821
	<b>3 Trimestre</b>	74.520
	<b>4 Trimestre</b>	79.900
<b>2021</b>	<b>1 Trimestre</b>	62.602
	<b>2 Trimestre</b>	62.711
	<b>3 Trimestre</b>	75.063
	<b>4 Trimestre</b>	77.719

**Fuente:** Elaboración propia en base a datos de la Asociación de Fabricantes de Cemento Portland (AFCP).

Tal como se observa en el gráfico 4, las tasas de variación interanuales del consumo de cemento portland de los meses correspondientes al cuarto trimestre de 2021 respecto al mismo periodo del año 2020, indican una caída interanual de 8,0% y 3,5% en los meses de octubre y noviembre respectivamente; mientras que en diciembre se visualiza un incremento de 4,1%.

**Gráfico 4.** Consumo total de cemento portland. Provincia de Misiones.  
Cuarto trimestre 2021 – cuarto trimestre 2020



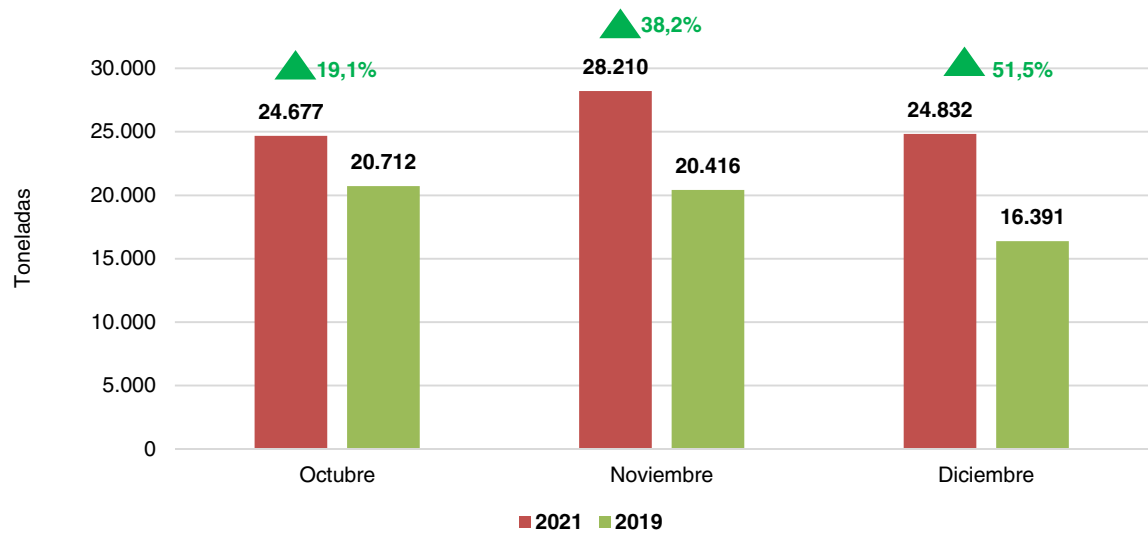
**Fuente:** Elaboración propia en base a datos de la Asociación de Fabricantes de Cemento Portland (AFCP).

En el siguiente gráfico, se visualiza el consumo de cemento para los meses del cuarto trimestre del año 2021 y del 2019. En los tres meses se destaca un incremento interanual, en octubre el aumento fue del 19,1%, en noviembre del 38,2%, y en diciembre del 51,5%.





**Gráfico 5.** Consumo total de cemento portland. Provincia de Misiones.  
Cuarto trimestre 2021 – cuarto trimestre 2019



**Fuente:** Elaboración propia en base a datos de la Asociación de Fabricantes de Cemento Portland (AFCP).



**Misiones**  
PROVINCIA

**IPEC**  
Instituto Provincial  
de Estadística y Censos

---

Tel. 0376-4447014/Fax: 0376-4447018

Página: [www.ipecmisiones.org](http://www.ipecmisiones.org)

Correo electrónico: [ipec@misiones.gov.ar](mailto:ipec@misiones.gov.ar)