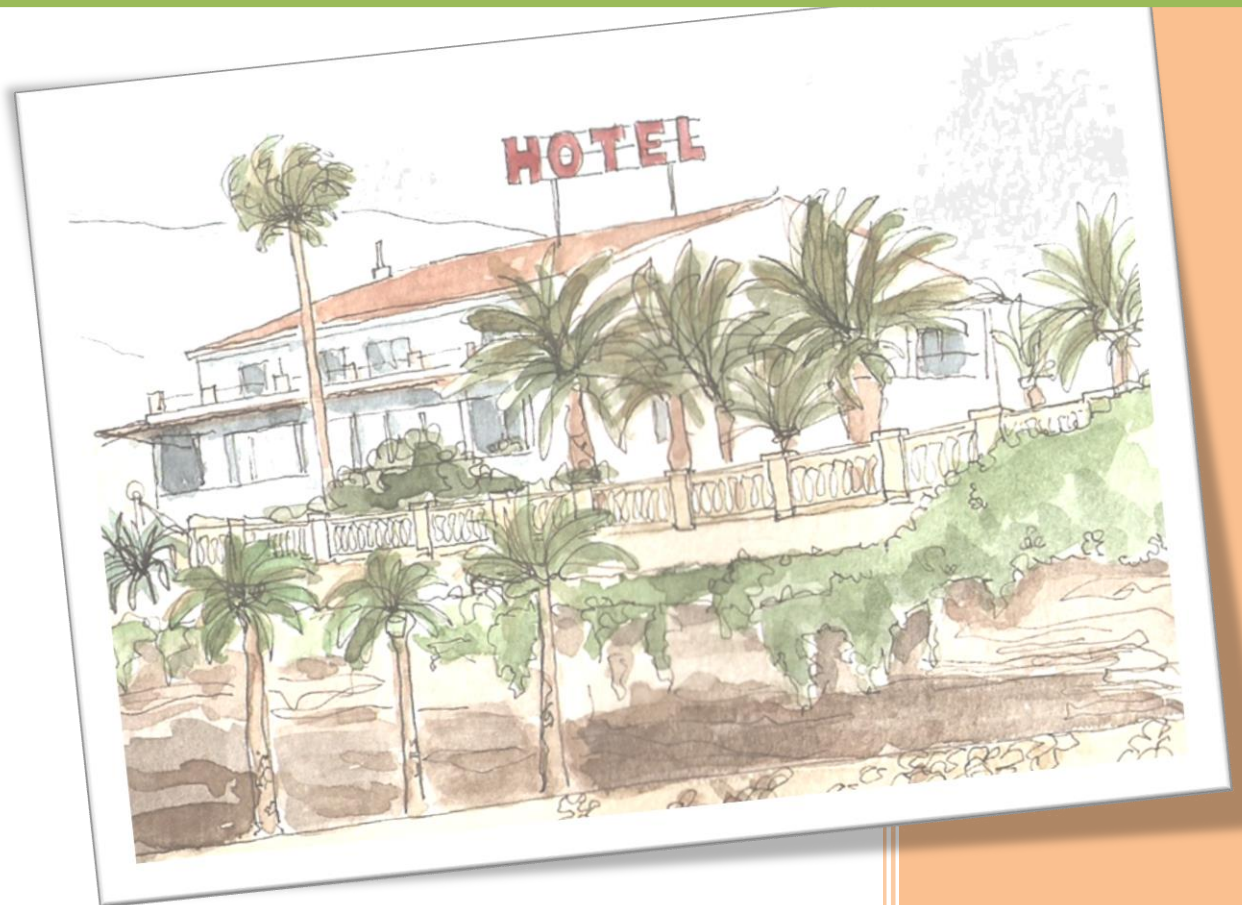




**MISIONES**  
PROVINCIA

**IPEC**  
INSTITUTO PROVINCIAL  
DE ESTADÍSTICA Y CENSOS

## ENCUESTA de OCUPACIÓN HOTELERA-EOH



**4to. Trimestre**

**Misiones**  
**2017**



## GUIA DE AUTORIDADES



## **Encuesta de Ocupación Hotelera. 4° Trimestre 2017**

La Encuesta de Ocupación Hotelera (EOH) es un operativo realizado por el Ministerio de Turismo de la Nación y el Instituto Nacional de Estadística y Censos (INDEC) con el objetivo de medir el impacto del turismo internacional y el turismo interno sobre el sector hotelero y para-hotelero nacional.

Actualmente la EOH se realiza en 49 núcleos urbanos que permiten cubrir las siete regiones turísticas del país, brindando información de la actividad hotelera desde la perspectiva de la oferta como también de la demanda.

En la Provincia de Misiones, la EOH se ejecuta a través del Instituto Provincial de Estadística y Censos (IPEC) que se encarga de coordinar y asistir el trabajo de campo en las localidades de Posadas y de Puerto Iguazú.

El presente informe pretende dar a conocer algunos de los indicadores más relevantes del sector turístico durante el cuarto trimestre del 2017 y el total anual, de modo que se pueda observar la evolución y los cambios de los mismos para dos de las ciudades turística más importantes de la provincia.

Es necesario mencionar que los datos correspondientes a noviembre y diciembre son datos provisorios siendo los correspondientes al último mes mencionados extraídos del Informe Técnico del INDEC (Vol. 1, nº 215)<sup>1</sup>.

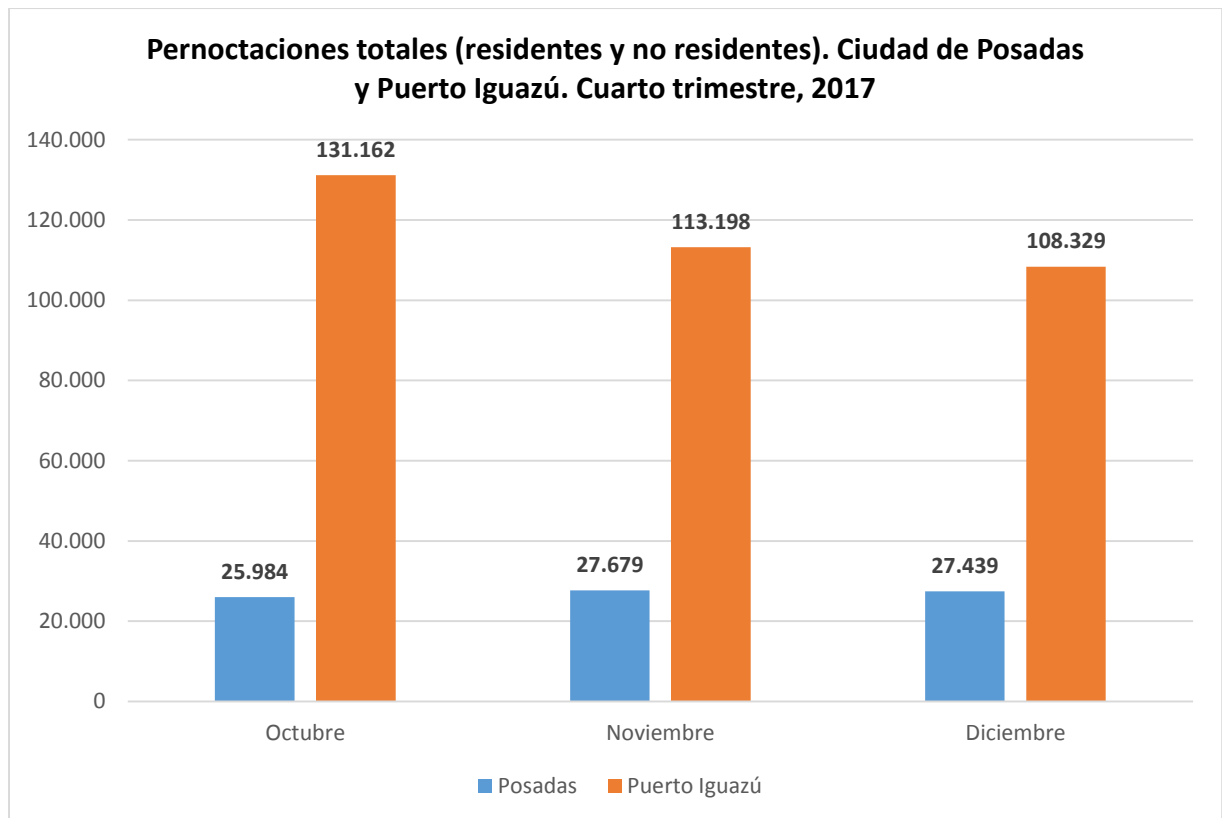
---

<sup>1</sup> Disponible en [https://www.indec.gov.ar/uploads/informesdeprensa/eoh\\_02\\_18.pdf](https://www.indec.gov.ar/uploads/informesdeprensa/eoh_02_18.pdf)

## Pernoctes<sup>2</sup>

Durante el cuarto trimestre del año 2017, se registraron 433.791<sup>3</sup> pernoctaciones en los establecimientos hoteleros y para-hoteleros de la provincia, presentando un crecimiento de apenas un 0,3% con respecto al cuarto trimestre de 2016. Del total de pernoctaciones en el período, el 69,1% correspondía a residentes y el restante 44,8% a no residentes.

**Gráfico 1**



**Fuente:** elaborado por el IPEC en base a datos del INDEC

En octubre de 2017 el total de pernoctaciones registradas en la provincia fue de 157.146, siendo la ciudad de Puerto Iguazú la que registró mayor cantidad de noches en la cual los turistas se hospedaron (131.162); en cambio, en la ciudad de Posadas, hubo 25.984 pernoctaciones. Del total de pernoctaciones realizadas en el mes, el 77,2% fueron realizadas por residentes, mientras que el 22,8% restante correspondió a no residentes.

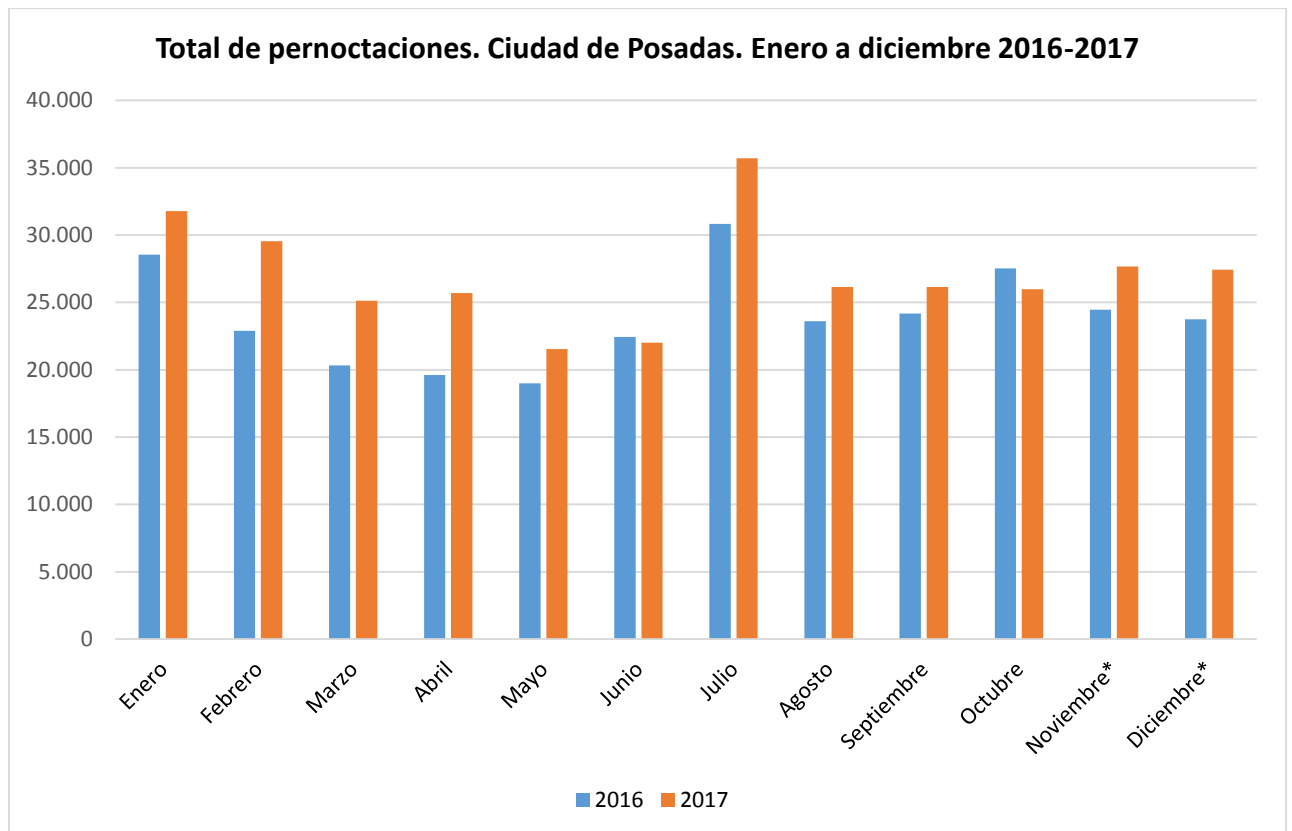
En noviembre de 2017 se registraron 140.877 pernoctaciones en la provincia, de las cuales el 65,2% eran residentes y el 34,8% no residentes.

En diciembre de 2017, el total de pernoctaciones que se registró en la provincia fue de 135.768, mostrando una caída del 3,6% con respecto al mes anterior. Del total de pernoctaciones registradas en el mes, el 63,7% fueron realizadas por residentes, mientras que el 36,3% por no residentes.

El gráfico 2 muestra el comportamiento del indicador en la ciudad de Posadas a lo largo de los años 2016 y 2017 y su variación anual.

<sup>2</sup> Cantidad de noches que se hospedan los turistas/viajeros

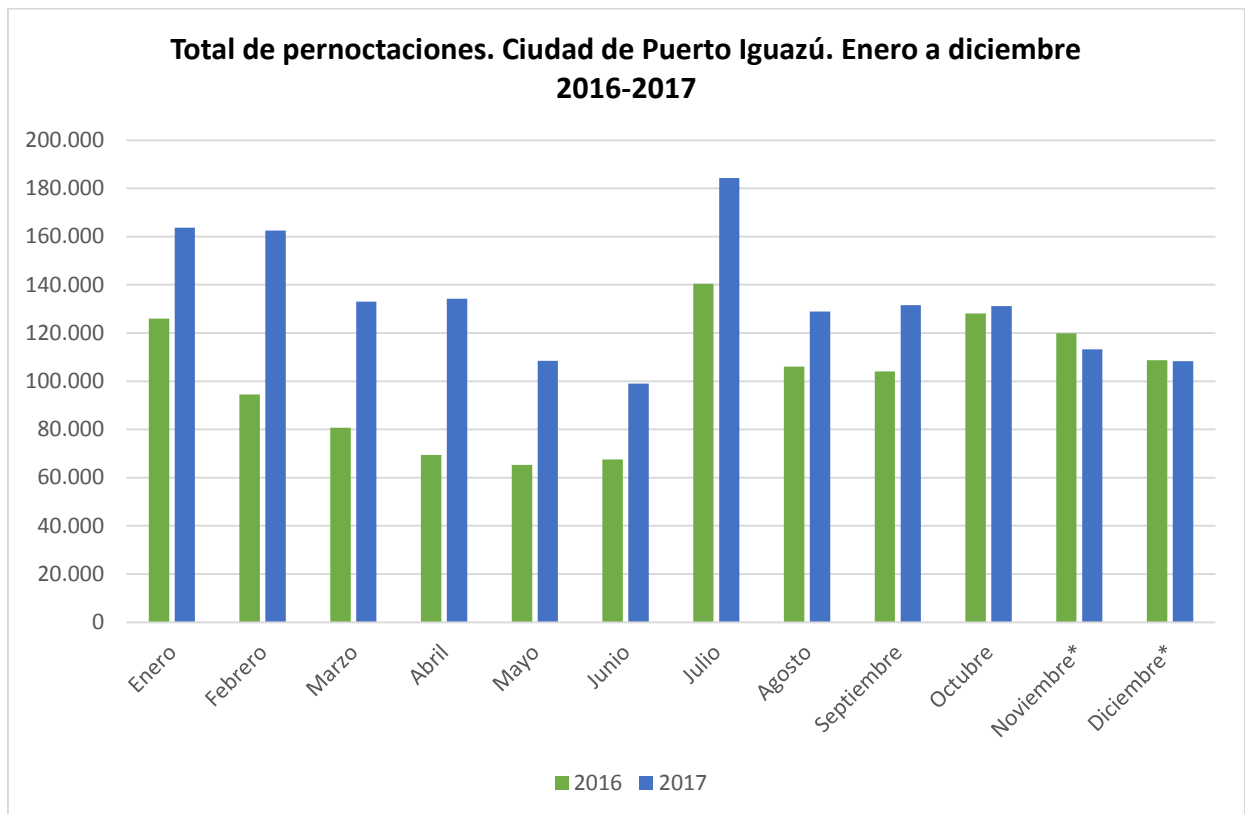
<sup>3</sup> Suma de las pernoctaciones de los meses de octubre, noviembre y diciembre de 2017. Son datos provisorios.

**Gráfico 2**


**Fuente:** elaborado por el IPEC en base a datos del INDEC.

Durante todos los meses del año 2017, en la ciudad de Posadas, la cantidad de pernoctaciones fue superior a los meses de referencia del año anterior, a excepción del mes de junio donde durante el último año en dicho mes las pernoctaciones se redujeron un 1,9%, pasando de 22.434 a 22.013.

De la misma forma, en el gráfico 3, se presenta el total de pernoctaciones en la ciudad de Puerto Iguazú.

**Gráfico 3**


**Fuente:** elaborado por el IPEC en base a datos del INDEC.

### **Viajeros y Estadía Promedio (en días):**

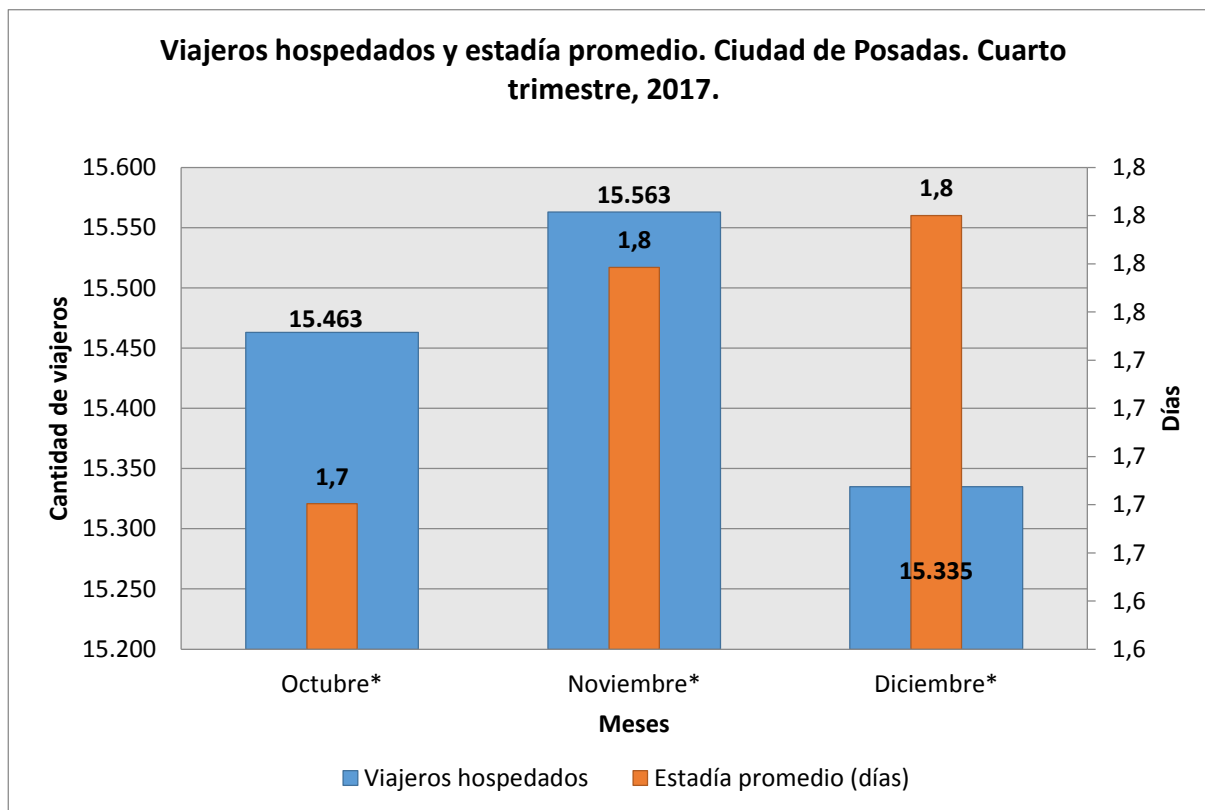
El cuarto trimestre de 2017 registró un total de 174.736 viajeros, representando una disminución del -12,0% con respecto al cuarto trimestre de 2016.

En octubre de 2017 se registraron 61.442 turistas que visitaron al menos una de las dos ciudades de la provincia, mostrando una disminución del -12,1% con respecto al mismo mes del año anterior. El 74,5% de los viajeros que recibió en el mes de referencia fueron residentes nacionales y el 22,5% residentes extranjeros.

En noviembre de 2017, 58.544 turistas visitaron al menos uno de los dos destinos analizados, un 13,3% menos que en el mismo mes del año anterior. Sobre el total de viajeros, el 62,8% correspondían a residentes y el 37,2% a no residentes en el país.

Finalmente, en diciembre 54.750 viajeros llegaron a alguna de las ciudades mencionadas, correspondiendo el 61,9% a residentes y el 38,1% a no residentes,

El gráfico 4 relaciona la cantidad de viajeros hospedados y la estadía promedio de ellos en la ciudad de Posadas durante el cuarto trimestre del año 2017.

**Gráfico 4**


**Fuente:** elaborado por el IPEC en base a datos del INDEC.

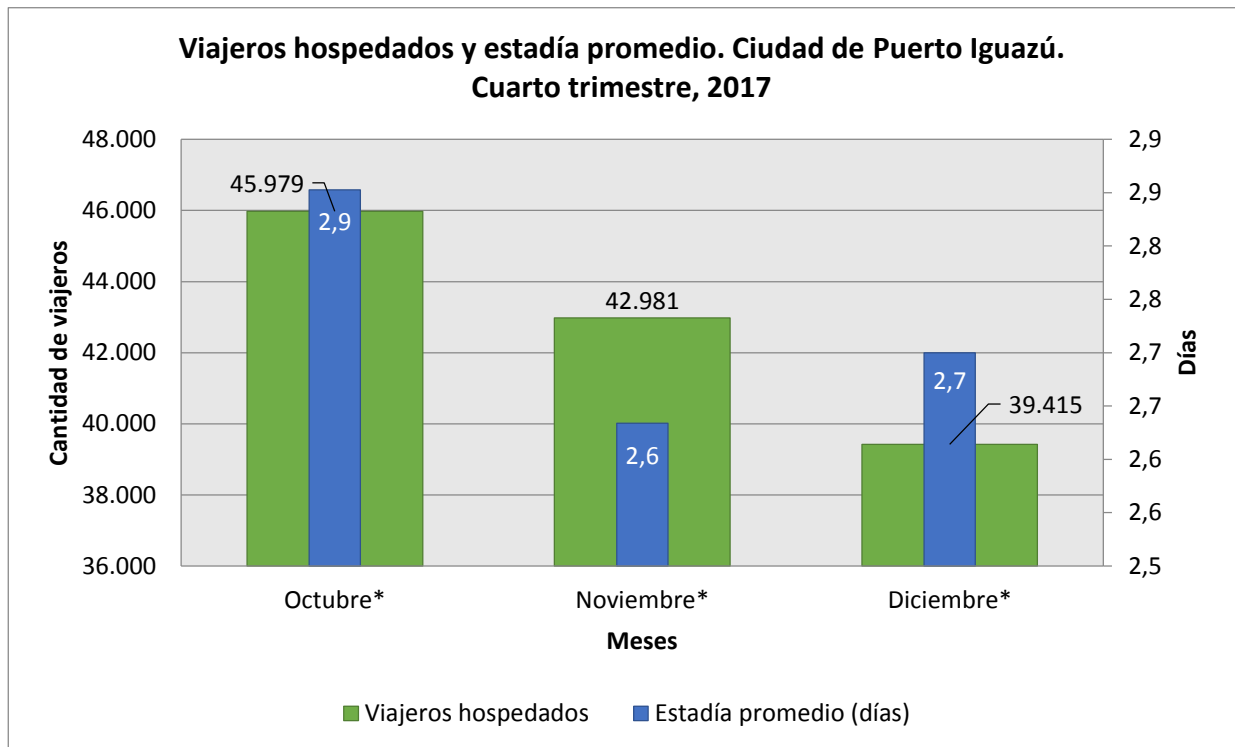
En el gráfico se observa que en la ciudad de Posadas la duración de la estadía promedio de los turistas durante el cuarto trimestre fue de 1,8 días.

Por otro lado, en cuanto al total de viajeros que visitaron Posadas en octubre de 2017 (15.463), el 82,7% eran residentes en el país y, el 17,3% no residentes.

En el mes de noviembre visitaron la ciudad 15.563 viajeros, siendo el 71,5% residentes y el 28,5% no residentes.

Finalmente, en diciembre del 2017, de los 15.335 viajeros que visitaron Posadas, el 78,3% eran residentes y el restante 21,7% no residentes en el país.

El gráfico 5 muestra la misma relación analizada, pero para la ciudad de Puerto Iguazú.

**Gráfico 5**


**Fuente:** elaborado por el IPEC en base a datos del INDEC.

En el gráfico 5 se observa que en el mes de octubre de 2017 en la ciudad de Puerto Iguazú, la cantidad de viajeros fue de 45.979, de los cuales el 71,7% fueron residentes argentinos y el 28,3% no residentes. En el mismo período, la estadía promedio de los viajeros que permanecieron en los establecimientos hoteleros y para-hoteleros de la ciudad fue de 2,9 días.

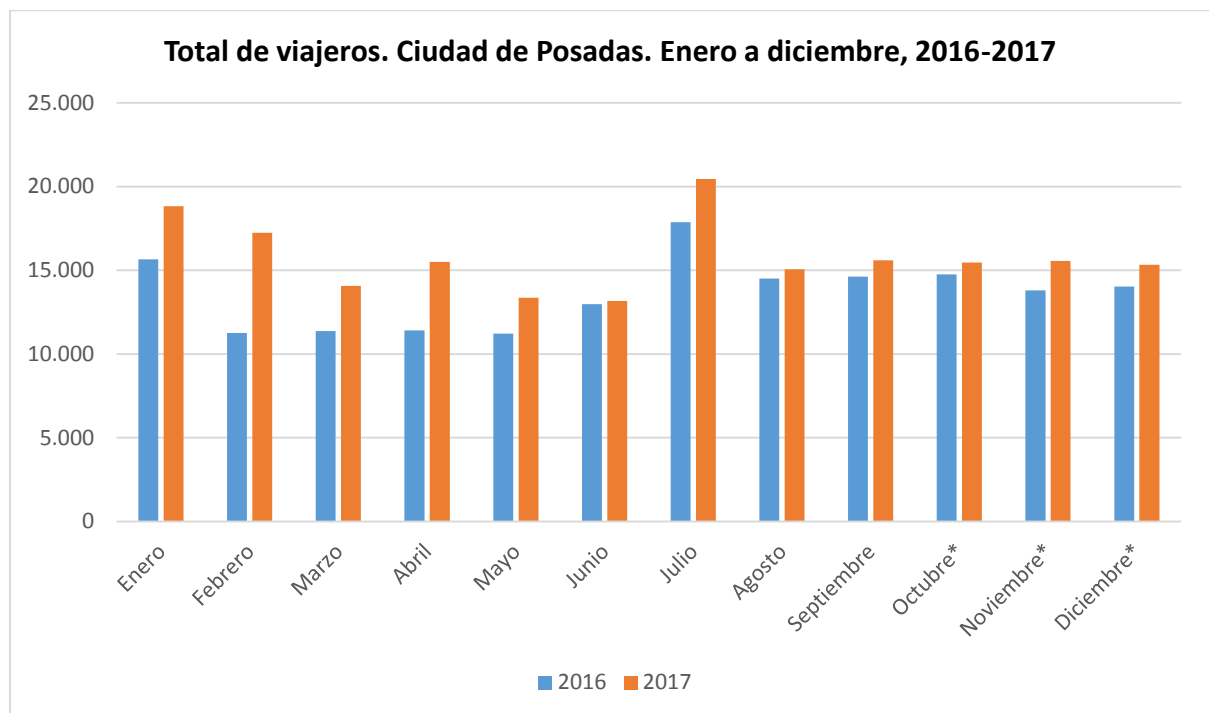
En noviembre de 2017, la cantidad de viajeros que visitaron la ciudad de Puerto Iguazú fue de 42.981, siendo el 59,7%, correspondiente a residentes argentinos y el 40,3% a extranjeros. La estadía promedio de los viajeros que permanecieron en hoteles de la ciudad correspondiente al mismo período fue de 2,6 días.

En cambio, en diciembre de 2017, 39.415 viajeros visitaron esa ciudad. De los cuales el 55,6% fueron residentes argentinos y el 44,4% fueron no residentes.

Analizando el total trimestral, 128.375 viajeros visitaron Puerto Iguazú, representando una disminución del 17,7% con respecto al cuarto trimestre de 2016.

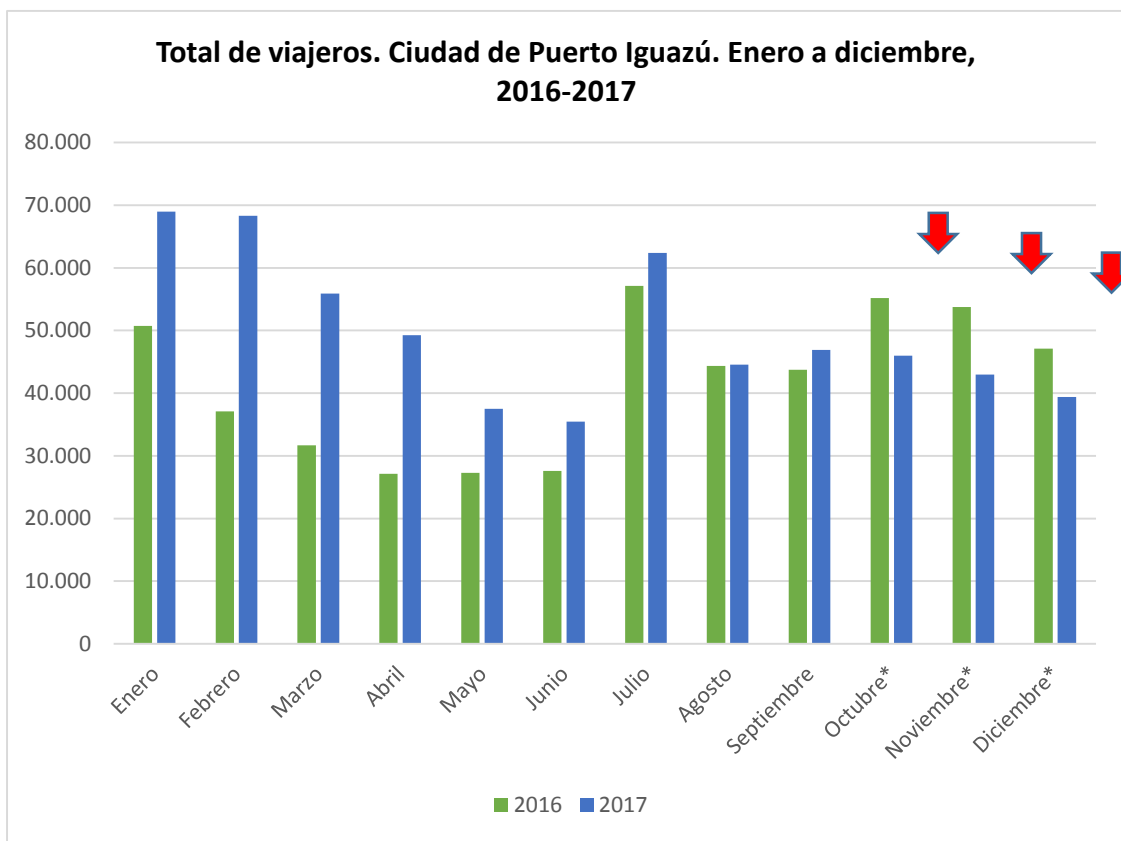
Los gráficos 6 y 7 muestran la cantidad de viajeros mensualmente a lo largo de todo el 2016 y 2017 tanto para la ciudad de Posadas como de Puerto Iguazú, correspondientemente.



**Gráfico 6**


**Fuente:** elaborado por el IPEC en base a datos del INDEC.

Durante todo el 2017, la cantidad de viajeros que visitó la ciudad de Posadas fue superior a los meses del 2016, representando un incremento del 16,0% anual.

**Gráfico 7**


**Fuente:** elaborado por el IPEC en base a datos del INDEC.

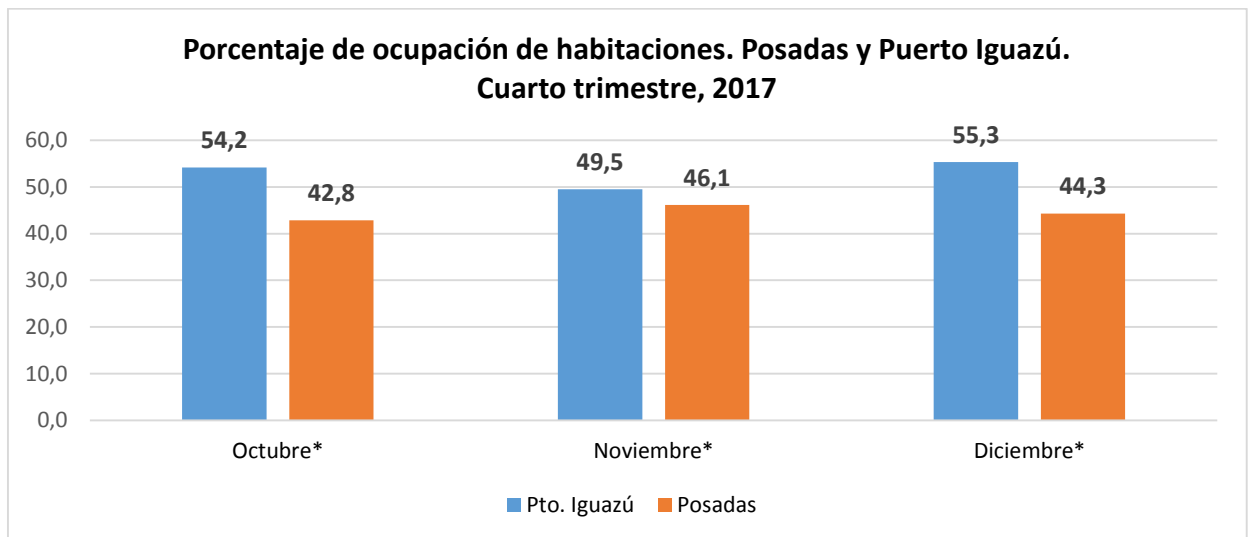
En la ciudad de Puerto Iguazú, en los tres últimos meses del año 2017, la cantidad de viajeros que llegaron a la ciudad fue inferior a los mismos meses del año anterior; representando una caída como se mencionó anteriormente de un 16,6% en octubre, del 20,0% en noviembre y del 16,4% en diciembre señalado gráficamente con una flecha roja.

### **Tasa de Ocupación Hotelera**

- **Habitaciones:**

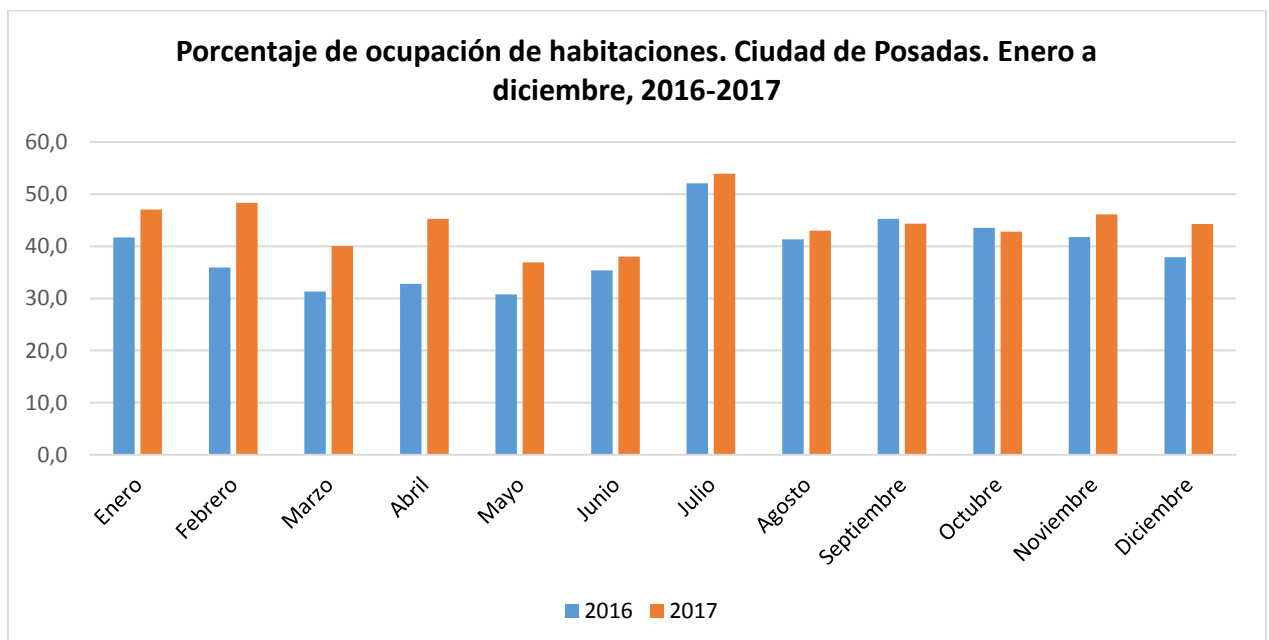
Respecto a la ocupación que se registró en cada una de las localidades, se tomaron dos mediciones, una que determinó la ocupación en habitaciones y/o unidades y la otra, establecida por la ocupación de plazas hoteleras.

En cuanto a la primera, la ciudad de Puerto Iguazú fue la que mayor tasa de ocupación obtuvo, manteniéndose dentro del rango de 49,5%-55,3% durante el cuarto trimestre del 2017, mientras que en la ciudad de Posadas se mantuvo dentro del rango de 42,8%-46,1%.

**Gráfico 8**


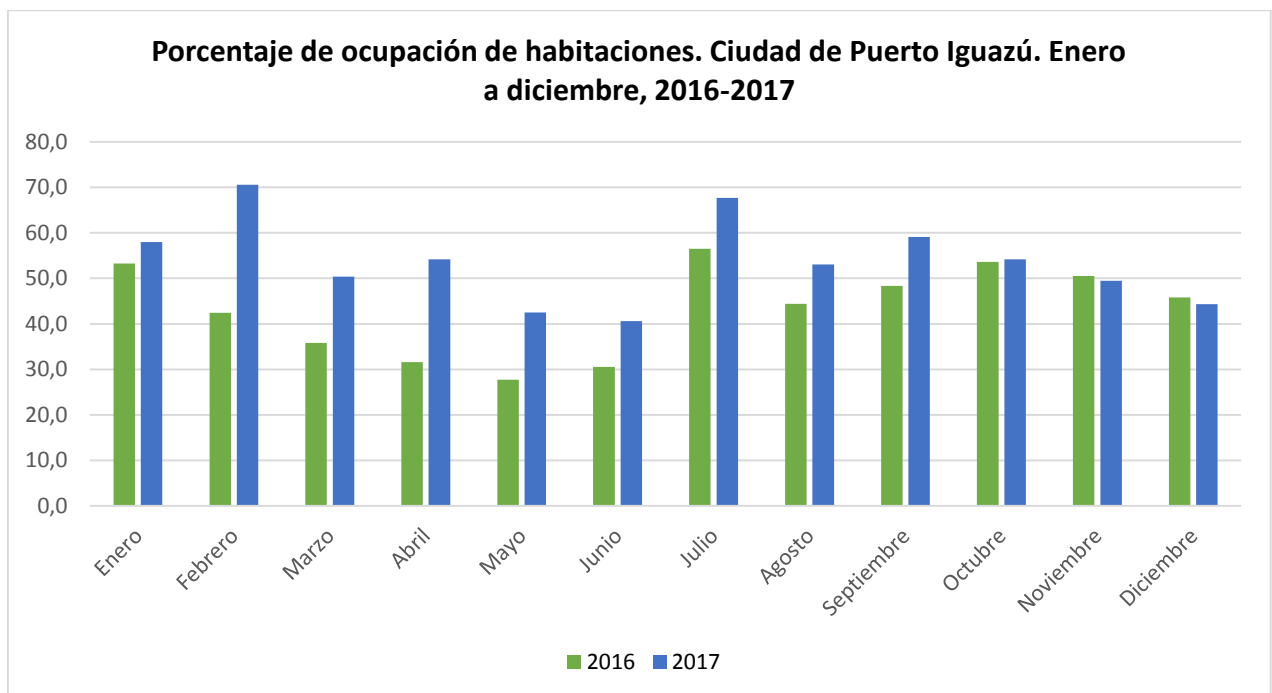
**Fuente:** elaborado por el IPEC en base a datos del INDEC.

En los gráficos 9 y 10 se presentan el porcentaje ocupación de habitaciones o unidades tanto en Posadas y Puerto Iguazú, de manera comparativa a lo largo de los años 2016 y 2017, respectivamente

**Gráfico 9**


**Fuente:** elaborado por el IPEC en base a datos del INDEC.

**Gráfico 10**



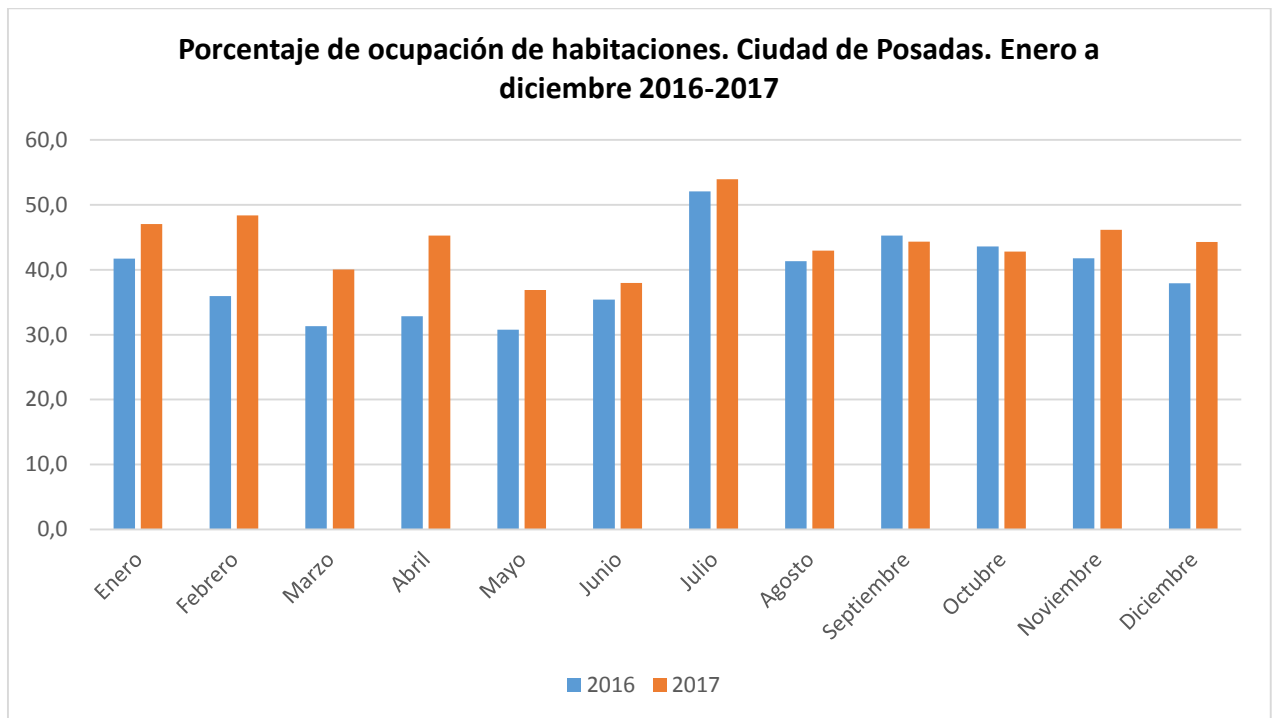
**Fuente:** elaborado por el IPEC en base a datos del INDEC.

Respecto a lo observado en el gráfico 9, el porcentaje de ocupación de habitaciones en Posadas durante todo el 2017 fue superior en un 12,8% respecto al año anterior. Solo en los meses de septiembre y octubre del último año se observan dos pequeñas caídas del 2,0% y 1,7% respectivamente.

Lo mismo ocurre en Puerto Iguazú, donde el porcentaje de ocupación de habitaciones fue en promedio del 53,7% durante el 2017, un 23,7% superior a lo ocurrido en el año 2016.

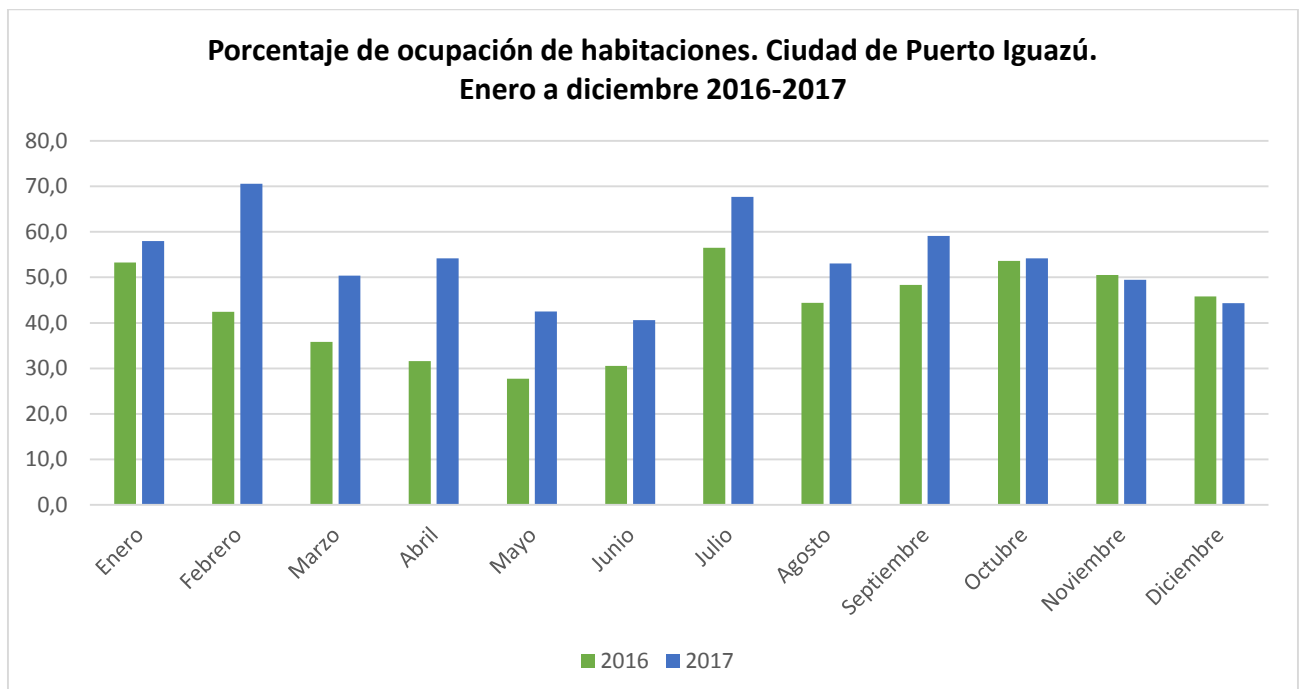
En los gráficos 11 y 12 se muestra el comportamiento anual del porcentaje de habitaciones ocupadas en la ciudad de Posadas y Puerto Iguazú.

**Gráfico 11**



**Fuente:** elaborado por el IPEC en base a datos del INDEC.

**Gráfico 12**



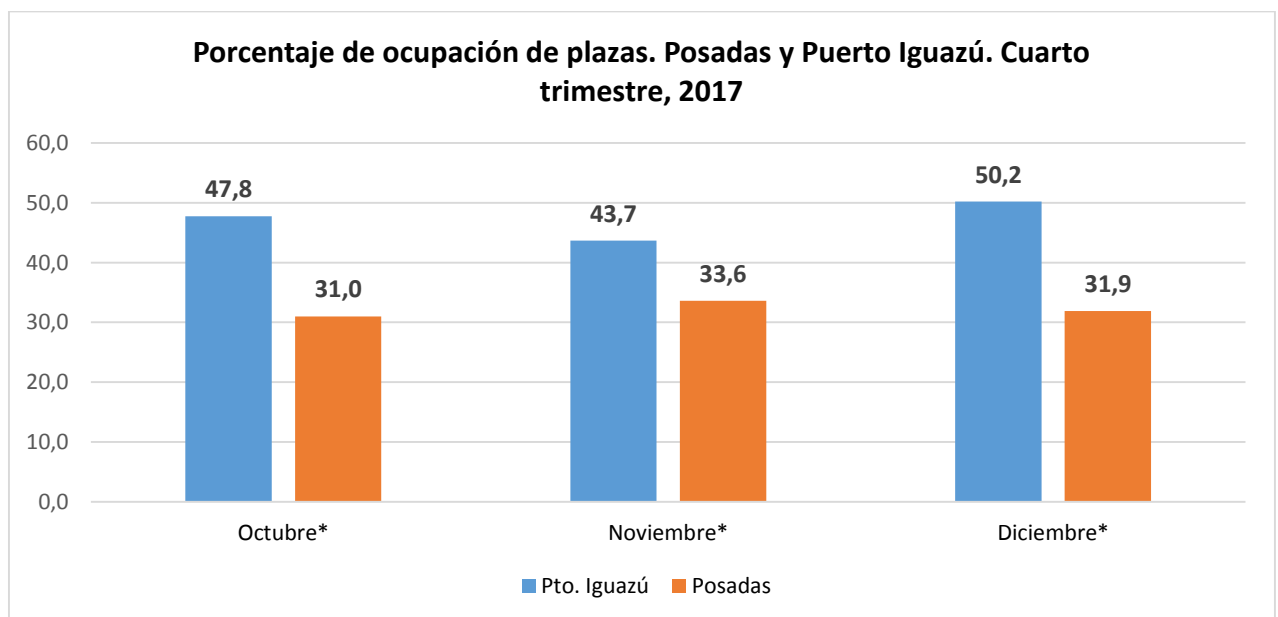
**Fuente:** elaborado por el IPEC en base a datos del INDEC.

En la ciudad de Posadas, el porcentaje de ocupación de habitaciones promedio durante el año 2017 fue del 44,2%, un 12,8% superior al año 2016, siendo los meses con mayor crecimiento febrero y abril, con el 34,6% y el 37,9% respectivamente. Por su parte en Puerto Iguazú el porcentaje de ocupación promedio anual fue del 53,7%, un 23,7% más que en el año anterior. En este municipio el mayor crecimiento, al igual que en Posadas, se da en los meses de febrero y abril con un 66,3% y un 71,5% respectivamente.

- **Plazas:**

La tasa de ocupación de plazas hoteleras, verifica la misma relación que la tasa de ocupación de habitaciones, siendo Iguazú la que registra las mayores tasas de ocupación. En dicha ciudad, la tasa de ocupación para el cuarto trimestre del 2017 se concentró dentro de los valores de 43,7%-50,2%, mientras que en la ciudad de Posadas esa proporción fue menor, oscilando entre el 31,0%-33,6%.

**Gráfico 13**



**Fuente:** elaborado por el IPEC en base a datos del INDEC.

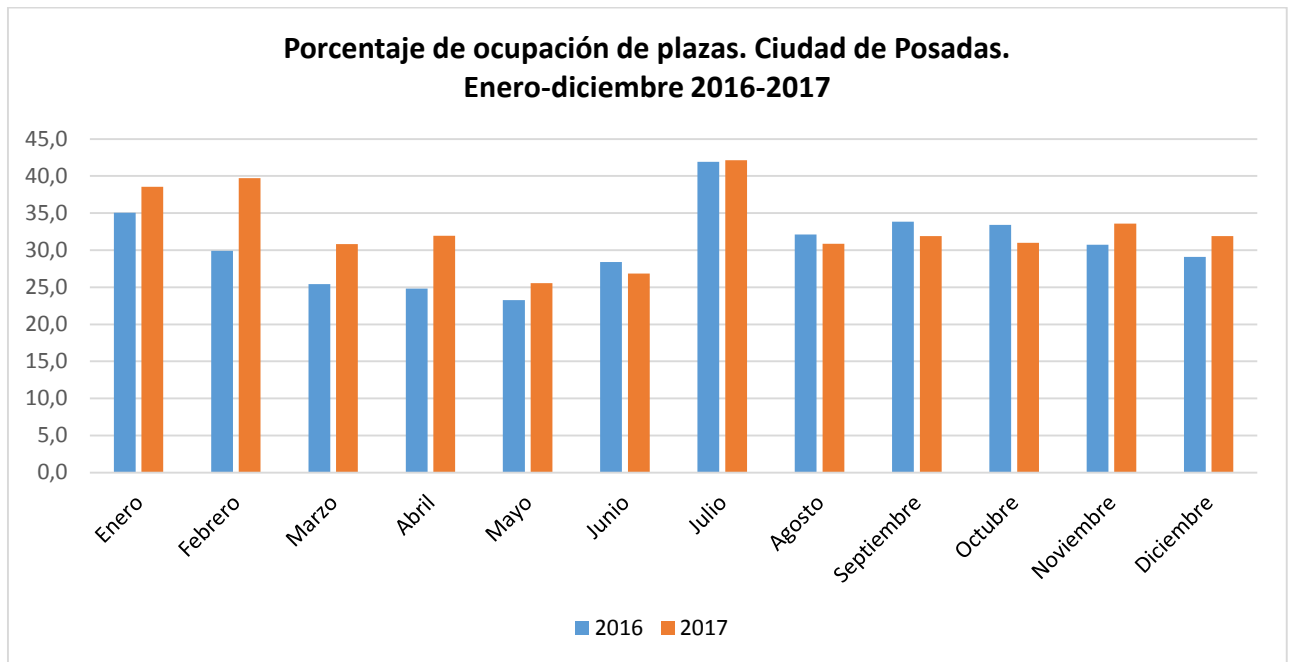
Los valores de la tasa de ocupación hotelera de habitaciones son superiores a la tasa de ocupación hotelera de plazas. Esto es frecuente debido a que algunas de las habitaciones de dos o más plazas pueden ser ocupadas por una sola persona.

Respecto a la oferta total de plazas hoteleras disponibles durante octubre de 2017, la ciudad de Puerto Iguazú contó con 274.691 plazas, con una ocupación del 47,8%; mientras que la ciudad de Posadas ofreció 83.793 plazas, con una tasa de ocupación de 31,0%. En noviembre de 2017, en la ciudad de Puerto Iguazú se ofrecieron 259.200 plazas con una ocupación del 43,7%, mientras que la ciudad de Posadas ofreció 82.410 plazas de las cuales se ocupó un 33,6%.

Finalmente, en diciembre, Puerto Iguazú contaba con 261.810 plazas disponibles de las cuales se ocuparon un 50,2%, mientras que Posadas de 81.900 plazas, se ocuparon el 31,9%

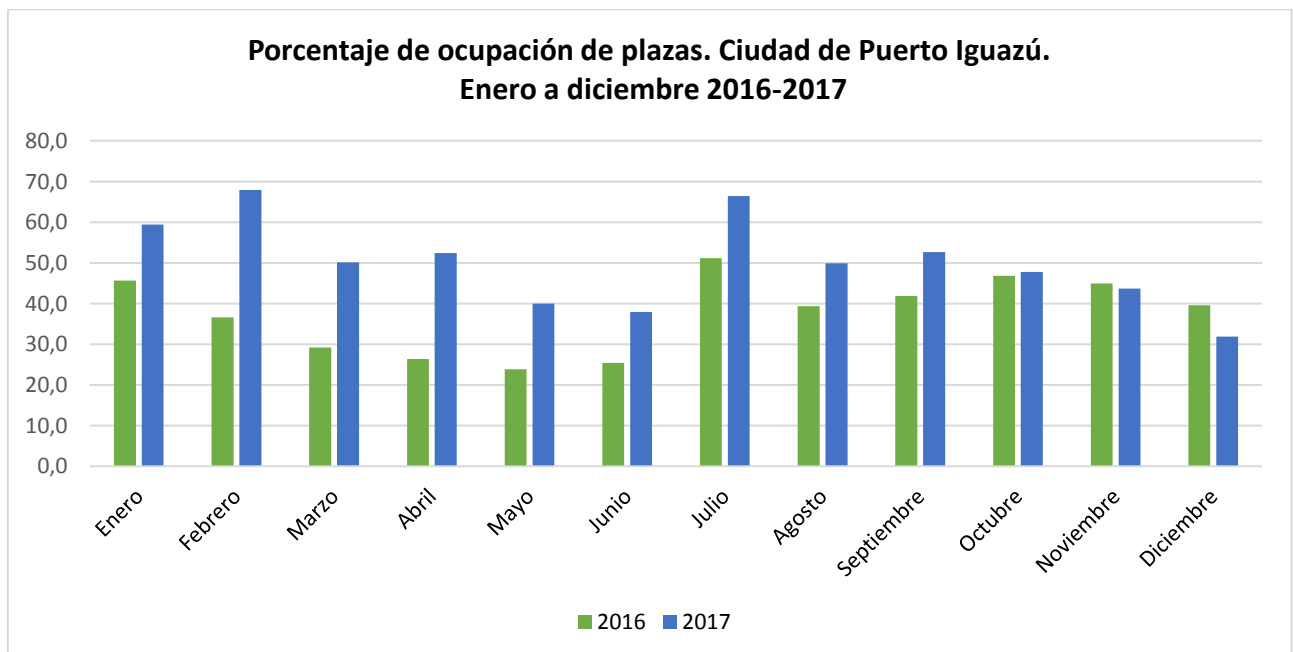
La comparación anual de la tasa de ocupación de plazas hoteleras se presenta en los gráficos 14 y 15.

**Gráfico 14**



**Fuente:** elaborado por el IPEC en base a datos del INDEC.

**Gráfico 15**



**Fuente:** elaborado por el IPEC en base a datos del INDEC.

En la ciudad de Posadas, el porcentaje promedio anual en cuanto a la ocupación hotelera de plazas fue del 32,9% en el año 2017, un 7,3% mayor que en el año 2016; dándose los mayores incrementos también en los meses de febrero y abril con un incremento del 32,7% y 28,8% respectivamente.

En Puerto Iguazú, en el 2017, la tasa fue del 50,0% promedio anual, un 33,1% por encima de la ocupación de plazas en el año anterior. Los mayores incrementos en la ocupación se dieron en los meses de febrero y abril con un 85,4% y un 98,6% respectivamente comparado con el año 2016

## **Definiciones de términos utilizados**

**Establecimientos hoteleros:** A los fines del presente informe esta variable considera el total de los establecimientos hoteleros y para-hoteleros definidos en la Encuesta de Ocupación Hotelera (EOH) coordinada por la Secretaría de Turismo de la Nación y el Instituto Nacional de Estadística y Censos (INDEC). Los establecimientos hoteleros son aquellos categorizados como hoteles 1, 2, 3, 4 y 5 estrellas, apart-hoteles y boutiques. Los para-hoteleros incluyen hoteles sindicales, albergues, cabañas, bungalows, hospedajes, bed& breakfast, hosterías, residenciales, etc.

**Plazas hoteleras disponibles:** Número total de camas fijas y supletorias. Una cama matrimonial se contabiliza como 2 plazas.

**Plazas ocupadas:** Se refiere al total de noches que cada viajero permaneció en una habitación o unidad. Se obtiene de multiplicar la cantidad de viajeros por la cantidad de noches que cada uno de ellos se haya alojado en el establecimiento.

**Pernoctes:** Cantidad de noches que los turistas se alojaron en establecimientos hoteleros.

**Tasa de ocupación de plazas:**  $\text{Plazas ocupadas} / \text{Plazas disponibles} * 100$ .

**Estadía promedio:**  $\text{Plazas ocupadas} / \text{Viajeros}$ .

**Viajeros:** Indica el número de turistas alojados en establecimientos hoteleros.





**DIRECCIÓN DE METODOLOGÍA Y RELEVAMIENTO ESTADÍSTICO**

**Dr. Darío Ezequiel DÍAZ**

**Difusión y Publicación**

**Elizabeth MARGALL**



**MISIONES**  
PROVINCIA

**IPEC**  
INSTITUTO PROVINCIAL  
DE ESTADÍSTICA Y CENSOS

25 de Mayo 1460 – 2° y 3° Piso

Tel. 0376-4447014

Fax: 0376-4447018

Página: [www.ipecmisiones.org](http://www.ipecmisiones.org)

Correo electrónico:

[ipec@misiones.gov.ar](mailto:ipec@misiones.gov.ar)

Posadas - Misiones

