



MISIONES
PROVINCIA

IPEC
INSTITUTO PROVINCIAL
DE ESTADÍSTICA Y CENSOS

Encuesta de Ocupación Hotelera EOH 2do. Trimestre



2017



GUIA DE AUTORIDADES



Encuesta de Ocupación Hotelera

La Encuesta de Ocupación Hotelera (EOH) es un operativo realizado por el Ministerio de Turismo de la Nación y el Instituto Nacional de Estadística y Censos (INDEC) con el objetivo de medir el impacto del turismo internacional y el turismo interno sobre el sector hotelero y para-hotelero nacional.

Actualmente la EOH se realiza en 49 núcleos urbanos que permiten cubrir las siete regiones turísticas del país, brindando información de la actividad hotelera desde la perspectiva de la oferta como también de la demanda.

En la Provincia de Misiones, la EOH se ejecuta a través del Instituto Provincial de Estadística y Censos (IPEC) que se encarga de coordinar y asistir el trabajo de campo en las localidades de Posadas y de Puerto Iguazú.

El presente informe pretende dar a conocer algunos de los indicadores más relevantes del sector turístico para el segundo trimestre del 2017, de modo que se pueda observar la evolución y los cambios de los mismos para dos de las ciudades turística más importantes de la provincia.

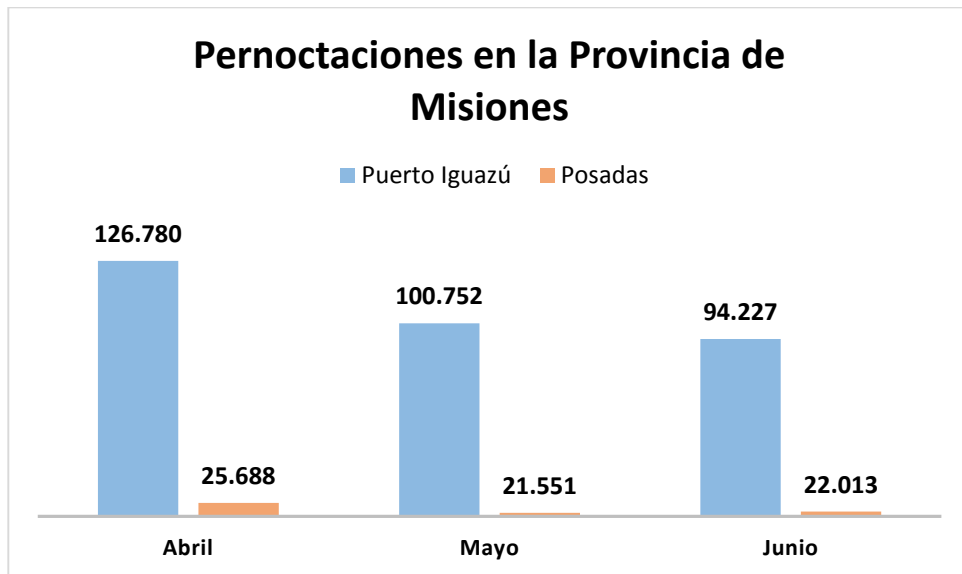
Pernoctes¹

Durante el segundo trimestre del año 2017, se registraron 395.105² pernoctaciones en los establecimientos hoteleros y para-hoteleros de la provincia, donde se hospedaron los turistas que visitaron al menos una de las dos localidades.

Al realizar una comparación interanual de junio 2017 con respecto a junio 2016, se observa una variación del +33,8% en el total de pernoctaciones realizada en la provincia.

¹ Cantidad de noches que se hospedan los turistas/viajeros

² Suma de las pernoctaciones de los meses de Abril, Mayo y Junio de 2017. Son datos provisorios.

Gráfico N°1: Pernoctaciones en la Provincia de Misiones. Segundo trimestre del 2017.

Fuente: elaborado por el IPEC en base a datos del INDEC.

En abril de 2017 el total de pernoctaciones registradas en la provincia fue de 152.468, siendo la ciudad de Puerto Iguazú la que registró mayor cantidad de noches en la cual los turistas se hospedaron (126.780), en cambio, la ciudad de Posadas hubieron 25.688 pernoctaciones. Del total de pernoctaciones realizadas en el mes, el 71,7% fueron realizadas por turistas nacionales, mientras que el 28,3% restante correspondió a turistas extranjeros.

En mayo de 2017 se registraron 122.303 pernoctaciones en la provincia, de las cuales el 77,1% correspondía a turistas nacionales y el 22,9% a turistas extranjeros.

En junio de 2017, el total de pernoctaciones que se registró en la provincia fue de 120.334, una disminución del 1,6% con respecto a mayo de 2017. Del total de pernoctaciones registradas en el mes, el 78,3% fueron realizadas por turistas nacionales, mientras que el 21,7% fueron realizadas por turistas extranjeros.

La elección de Puerto Iguazú como destino turístico, obedece a que es un centro turístico constituido con una oferta diversificada en hotelería y gastronomía, con atractivos naturales de gran reconocimiento internacional y una variedad de actividades turísticas. En cambio, la ciudad de Posadas, es considerada como un destino de paso, al ser la capital provincial constituye un centro en la concentración política, administrativo y empresarial.

Viajeros y Estadía Promedio (en días):

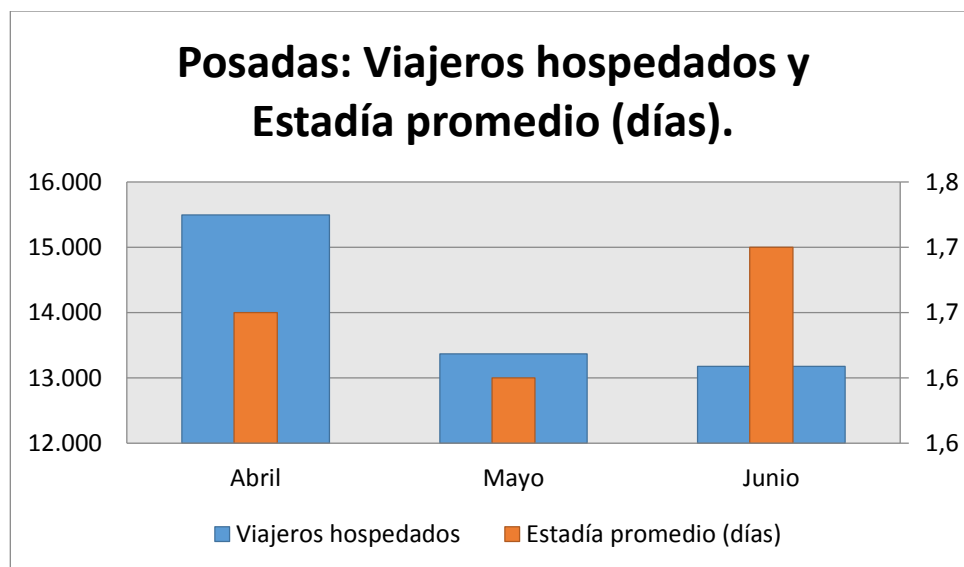
El segundo trimestre de 2017 registró un total de 162.797 viajeros, representando un crecimiento de 38,4% con respecto al segundo trimestre de 2016.

En abril de 2017 se registraron 64.711 turistas que visitaron al menos una de las dos ciudades de la provincia. Hubo una disminución del 7,5%, con respecto al mes anterior y un aumento del 68,0% con respecto al mismo mes del año anterior. El 70,0% de los viajeros que recibió la provincia en abril de 2017, fueron residentes nacionales y el 30,0% fueron residentes de otros países.

En junio de 2017 se registraron 47.627 turistas que visitaron al menos uno de los dos destinos analizados. En cuanto a la cantidad de visitas, la provincia presentó una caída del 5,6% respecto mayo 2017 y un crecimiento de 17,4% con respecto a junio de 2016. En la ciudad de Puerto Iguazú la variable presentó una caída del 7,1% en junio de 2017 con respecto a mayo del mismo período y un crecimiento del 24,8% en relación con junio de 2016.

Sobre el total de viajeros que recibió la provincia en junio de 2017, el 76,0% fueron residentes naciones y el 24,0% fueron residentes de otros países.

Gráfico N°2: Viajeros hospedados en la ciudad de Posadas y Estadía promedio (días). Año 2017.



Fuente: elaborado por el IPEC en base a datos del INDEC.

En el gráfico anterior se observa que en la ciudad de Posadas la duración de la estadía promedio de los turistas (en días), alcanzó un valor de 1,7 días para abril de 2017, no existiendo una pronunciada variación en el valor respecto a junio de 2016 (1,8 días promedio).

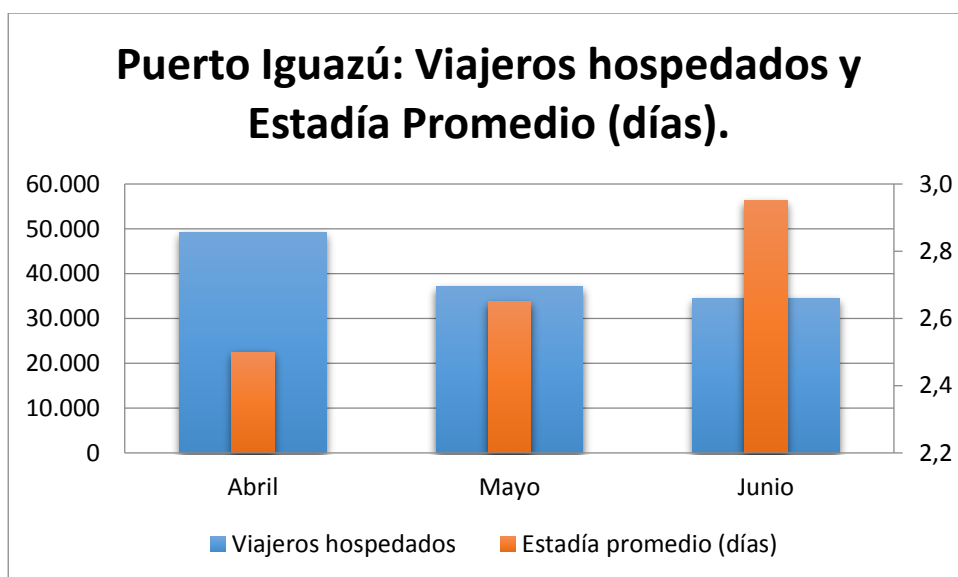
Por otro lado, en cuanto a la participación porcentual de viajeros residentes y no residentes en la ciudad de Posadas fue en abril de 2016 del 75,2% de residentes y 24,8% de no residentes. Sin embargo para el mismo mes pero del año 2017 la relación cambió alcanzando una proporción de 76,7% y 23,3% de viajeros residentes y no residentes respectivamente.

En cuanto a la cantidad total de viajeros que visitaron Posadas, en abril de 2016 fue de 11.401, mientras que para abril de 2017 fue de 15.495, es decir, que se registró un crecimiento de 35,9%.

En junio de 2017, la duración de la estadía promedio en la ciudad de Posadas fue de 1,7 días, y en junio de 2016 fue de 1,8 días.

La cantidad total de viajeros que visitó Posadas en el segundo trimestre de 2017 fue de 35.606, representando una caída del 15,3% con respecto al segundo trimestre de 2016.

Gráfico N°3: Viajeros hospedados en la ciudad de Puerto Iguazú y estadía promedio (días). Año 2017.



Fuente: elaborado por el IPEC en base a datos del INDEC.

En el gráfico N° 3 se observa que en abril de 2017 en la ciudad de Puerto Iguazú, la cantidad de viajeros fue de 49.216, de los cuales el 67,9% fueron residentes argentinos y el 32,1% fueron extranjeros. En el mismo período, la estadía promedio de los viajeros que permanecieron en hoteles de la ciudad fue de 2,5 días.

En junio de 2017, la cantidad de viajeros que visitaron la ciudad de Puerto Iguazú fue de 34.452, siendo el 73,3%, correspondiente a residentes argentinos y el 26,7% a extranjeros. La estadía promedio de los viajeros que permanecieron en hoteles de la ciudad correspondiente al mismo período fue de 3,0 días. En cambio, en junio de 2016, la cantidad de viajeros que visitaron Puerto Iguazú fue de 27.596 turistas, de los cuales el 72,3% fueron residentes argentinos y el 27,7% fueron no residentes argentinos.

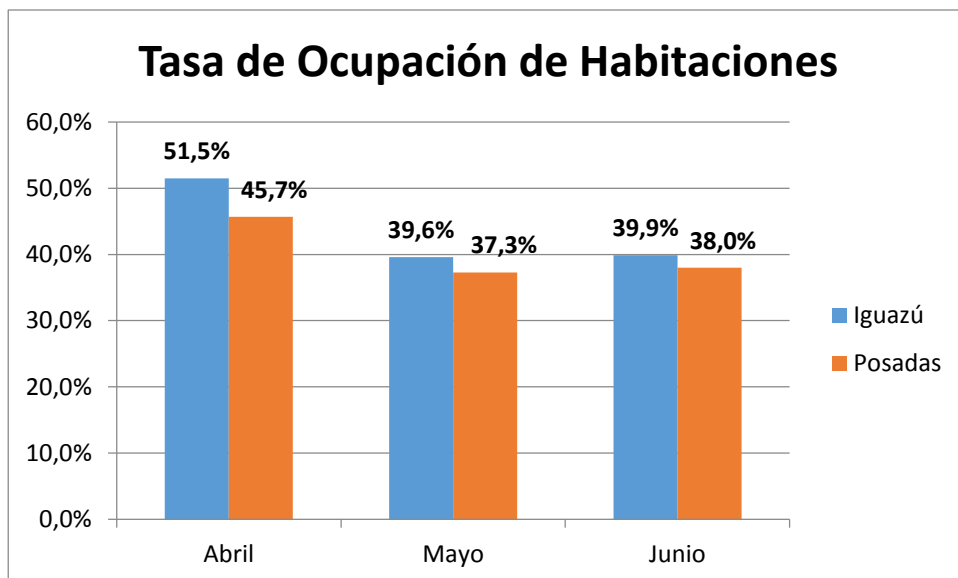
Tasa de Ocupación:

- **Habitaciones:**

Respecto a la ocupación que se registró en cada una de las localidades, se tomaron dos mediciones, una que determinó la ocupación en habitaciones y/o unidades de habitaciones y otra, establecida por la ocupación de plazas hoteleras.

En cuanto a la primera, la ciudad de Puerto Iguazú fue la que mayor tasa de ocupación obtuvo, manteniéndose dentro del rango de 39,6%-51,5% durante el segundo trimestre del 2017, mientras que en la ciudad de Posadas se mantuvo dentro del rango de 37,3%-45,7%.

Gráfico N°4: Tasa de Ocupación Hotelera de Habitaciones. Segundo Trimestre del 2017.



Fuente: elaborado por el IPEC en base a datos del INDEC.

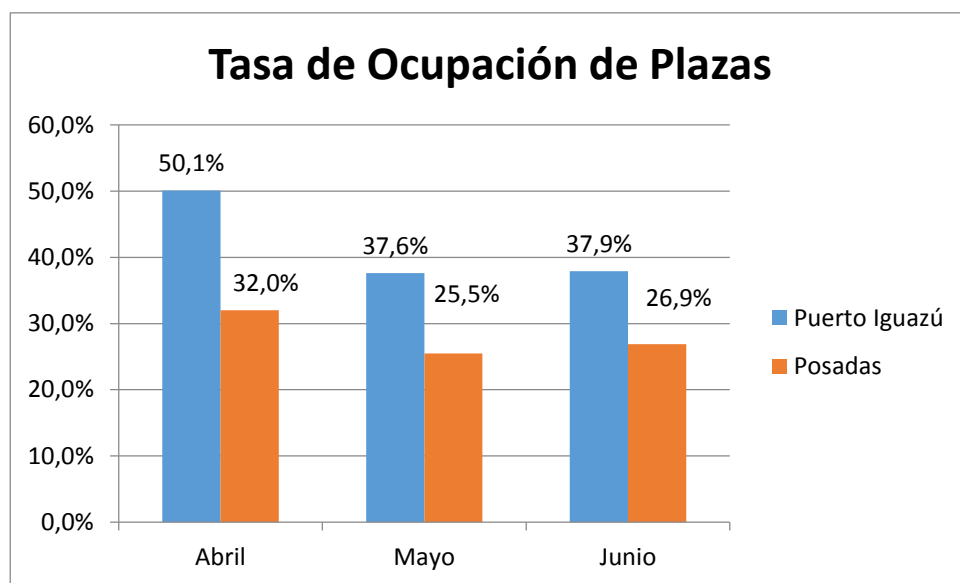
- **Plazas:**

La tasa de ocupación de plazas hoteleras, verifica la misma relación con la tasa de ocupación de habitaciones, siendo Iguazú la que registra las mayores tasas de ocupación. En dicha ciudad, la tasa de ocupación para el segundo trimestre del 2017 se concentró dentro de los valores de

37,9%-50,1%. Mientras que en la ciudad de Posadas esa proporción fue menor, oscilando dentro de los valores de 25,5%-32,0%.

En junio de 2017, las plazas ocupadas en la ciudad de Puerto Iguazú fueron de 98.321, sin embargo tuvieron una caída del 2,4% con respecto a mayo del mismo año (100.752). En Posadas el total de plazas ocupadas fue de 22.013, con un crecimiento del 2,1% con respecto al mes anterior.

Gráfico N°5: Tasa de Ocupación Hotelera de Plazas. Segundo Trimestre del 2017.



Fuente: elaborado por el IPEC en base a datos del INDEC.

Los valores de la tasa de ocupación hotelera de habitaciones son superiores a la tasa de ocupación hotelera de plazas, esto es frecuente debido a que algunas de las habitaciones de dos o más plazas pueden ser ocupadas por una sola persona.

Respecto a la oferta total de plazas hoteleras disponibles durante el abril de 2017, la ciudad de Puerto Iguazú contó con 252.888 plazas, con una ocupación del 50,1%, mientras que la ciudad de Posadas ofreció 80.400 plazas, con una tasa de ocupación de 32,0%. En junio de 2017, en la ciudad de Puerto Iguazú se ofrecieron 259.410 plazas con una ocupación del 37,9%, mientras que la ciudad de Posadas ofreció 81.840 plazas con una tasa de ocupación del 36,9%.

Definiciones de términos utilizados

Establecimientos hoteleros: A los fines del presente informe esta variable considera el total de los establecimientos hoteleros y para-hoteleros definidos en la Encuesta de Ocupación Hotelera (EOH) coordinada por la Secretaría de Turismo de la Nación y el Instituto Nacional de Estadística y Censos (INDEC). Los establecimientos hoteleros son aquellos categorizados como hoteles 1, 2, 3, 4 y 5 estrellas, apart-hoteles y boutiques. Los para-hoteleros incluyen hoteles sindicales, albergues, cabañas, bungalows, hospedajes, bed& breakfast, hosterías, residenciales, etc.

Plazas hoteleras disponibles: Número total de camas fijas y supletorias. Una cama matrimonial se contabiliza como 2 plazas.

Plazas ocupadas: Se refiere al total de noches que cada viajero permaneció en una habitación o unidad. Se obtiene de multiplicar la cantidad de viajeros por la cantidad de noches que cada uno de ellos se haya alojado en el establecimiento.

Pernoctes: Cantidad de noches que los turistas se alojaron en establecimientos hoteleros.

Tasa de ocupación de plazas: Plazas ocupadas / Plazas disponibles * 100.

Estadía promedio: Plazas ocupadas / Viajeros.

Viajeros: Indica el número de turistas alojados en establecimientos hoteleros.



DIRECCIÓN DE METODOLOGÍA Y RELEVAMIENTO ESTADÍSTICO

Dr. Darío Ezequiel DÍAZ

Departamento de P.B.G.

Lic. Nicolás Facundo TOLEDO

Cra. Valeria A. NOGUERA SOTO

Difusión y Publicación

Elizabeth MARGALL



MISIONES
PROVINCIA

IPEC
INSTITUTO PROVINCIAL
DE ESTADÍSTICA Y CENSOS

25 de Mayo 1460 – 2° y 3° Piso

Tel. 0376-4447014

Fax: 0376-4447018

Página: www.ipecmisiones.org

Correo electrónico:

ipec@misiones.gov.ar

Posadas - Misiones

